

گارانتی سیستم AQUA-STOP

(شامل مدل های فاقد این سیستم نمی شود)

علاوه بر ضمانت هائی که فروشنده، طبق قرارداد به خریدار داده و علاوه بر گارانتی که ما در مورد دستگاه خود می دهیم، جبران خسارت در شرایط زیر را نیز به عهده می گیریم:

1. چنانچه به علت نقص سیستم قطع آب (AQUA-STOP) خساراتی در اثر آب بوجود آید، ما جبران خسارات مصارف شخصی را به عهده می گیریم. جهت تضمین ایمنی آب دستگاه باید به جریان برق وصل باشد.
2. این گارانتی شامل تمام دوره عمر دستگاه است.
3. شرط حَقق این ضمانت آن است که دستگاه مجهز به سیستم AQUA-STOP، طبق اصول فنی و مطابق دستورالعمل ما مستقر و نصب شده باشد. «این حکم در باره نصب و اتصال صحیح تمدید لوله سیستم AQUA-STOP (با استفاده از لوازم اصلی) نیز صدق می کند». این گارانتی شامل اتصالات و شیرآلات معیوب تا نقطه اتصال سیستم AQUA-STOP به شیر آب نمی شود.
4. دستگاه های مجهز به سیستم «قطع آب» (AQUA-STOP) اصولاً نیازی به نظارت حین اجرای برنامه شستشوی ظروف ندارند و همچنین پس از آن هم لازم نیست که شیر آب ورودی آن بسته شود. فقط مواقعی که برای مدتی طولانی در خانه نباشید، مثلاً برای چند هفته به مرخصی می روید، شیر آب باید بسته شود.

Robert Bosch Hausgeräte GmbH

Carl-Wery-Straße 34

81739 München

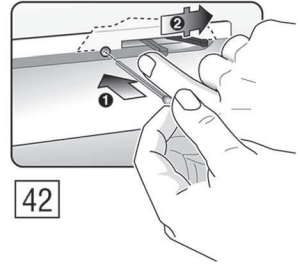
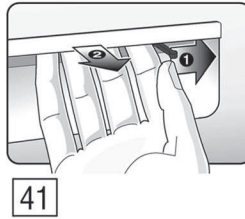
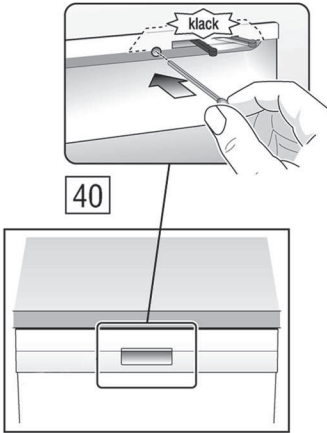
Germany

www.bosch-home.com



9000518088 fa (9101) 451G

کلید ایمنی کودکمان (چفت در) *



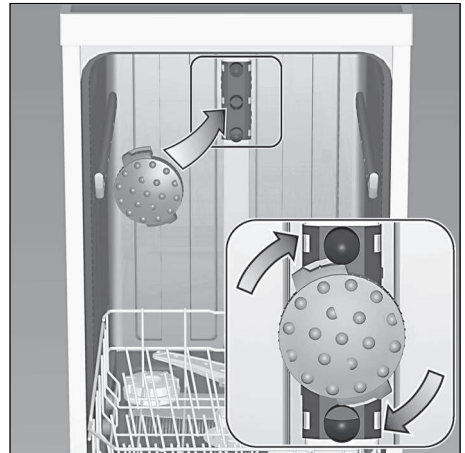
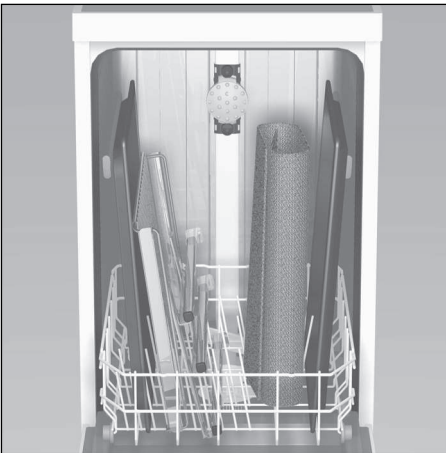
40 فعال کردن کلید ایمنی کودکمان

هرگاه که از ماشین دور میشوید. درب آنرا کاملاً ببندید. تنها از این راه است که میتوانید از فرزندان خود در مقابل خطرات احتمالی حفاظت کنید.

41 باز کردن در دستگاه در حالت فعال بودن کلید ایمنی کودکمان

42 غیر فعال کردن کلید ایمنی کودکمان

کلاهک آبپاش شستشوی سینی فر *



سینی ها یا شبکه های سیمی و دیس ها و بشقاب های بزرگ که قطرشان بیش از 30 سانتیمتر باشد را می توان بوسیله این کلاهک آبپاش شستشو داد. برای این کار سبد بالائی را بیورید و کلاهک آبپاش را طبق تصویر نصب کنید.

برای این که فوران آب به همه قسمت ها برسد. سینی ها را طبق تصویر در داخل سبد بچینید (حداکثر 2 عدد سینی و 2 عدد شبکه سیمی).

ماشین ظرفشویی را همیشه با سبد بالائی یا کلاهک آبپاش مخصوص سینی فر به کار بیانازید!

* در بعضی از مدل ها

در باره دفع زباله

هم مواد بسته بندی دستگاه های نو و هم خود دستگاه های کهنه دارای مواد بازیافتی ارزشمند هستند. لطفاً آن ها را از هم مجزا کرده و به روش مناسب دفع کنید.

در باره مقررات جاری دفع زباله، از فروشگاه های ویژه یا مرکز دفع زباله شهرداری منطقه مسکونی تان کسب اطلاع کنید.

مواد بسته بندی

تمام قطعات پلاستیکی با نشانه های اختصاری استاندارد های بین المللی (مثلاً <PS> به نشانه Polystyrol) مشخص شده است.

از این طریق دفع مجزای مواد مصنوعی ممکن شده است. لطفاً به تذکرات ایمنی در ذیل «در هنگام خویل دستگاه» توجه کنید.

دستگاه های کهنه

لطفاً به تذکرات ایمنی در ذیل «دفع دستگاه های از کارافتاده» توجه کنید.

این دستگاه مطابق ضوابط اروپائی 2002/96/EC مربوط به دستگاه های الکتریکی و الکترونیکی



(waste electrical and electronic equipment – WEEE)

مشخص شده است. این ضوابط که در سرتاسر اروپا معتبر است، چارچوب کلی بازیس دادن و بازیافت دستگاه های کهنه را تعیین می کند.

حمل و نقل دستگاه

ماشین ظرفشویی را تخلیه کنید و قطعات آزاد را در جایی مطمئن قرار دهید.
تخلیه ماشین ظرفشویی را باید به روش گام به گام زیر انجام داد:

- شیر آب را باز کنید.
- در دستگاه را ببندید.
- کلید اصلی [1] را بزنید.
- برنامه [B] را انتخاب کنید.
- در نشانگر اعداد [3] مدت پیش بینی شده برنامه نمایان می شود.
- برنامه شروع بکار میکند.
- حدود 4 دقیقه صبر کنید.
- برنامه را با فشار همزمان دکمه [A] و [C] پایان دهید.
- پس از تقریباً 1 دقیقه در نشانگر اعداد علامت [] نمایان می شود.
- کلید اصلی [1] را خاموش کنید و شیر آب را ببندید.

دستگاه را فقط به حالت ایستاده حمل کنید (وگرنه ممکن است باقیمانده آب داخل آن به قسمت های فرمان های الکتریکی سرازیر شود و باعث خرابی برنامه ها شود).

محافظت در برابر یخزدگی

چنانچه دستگاه در محلی قرار دارد که در معرض دمای انجماد است (مثلاً خانه ییلاقی)، باید تمام آب داخل آن به طور کامل تخلیه شود (به توضیحات مربوط به حمل و نقل دستگاه مراجعه کنید).

- شیر آب را ببندید، شیلنگ آب ورودی را باز کنید تا آبش خارج شود.

اتصال به فاضلاب

- جهت اطلاع از مراحل کار در اتصال دستگاه به فاضلاب، به دفترچه راهنمای نصب مراجعه کنید. در صورت لزوم از لوله سیفون دارای لوله اتصال اضافی استفاده کنید.
- شیلنگ فاضلاب را به کمک قطعات اتصال که ضمیمه دستگاه است، به لوله اتصال سیفون متصل کنید. دقت کنید که شیلنگ تخلیه تا نخورد، له نشود یا گره نخورد. (مواظب باشید که هیچ دریچه ای مانع خروج کامل فاضلاب نشود!)

اتصال به شیر آب

- ماشین ظرفشویی را با استفاده از قطعات اتصال که ضمیمه آن است، طبق دستورالعمل دفترچه راهنمای نصب به شیر آب وصل کنید.
- دقت کنید که شیلنگ آب تا نخورد، له نشود یا گره نخورد.
- در هنگام تعویض دستگاه همیشه باید در اتصال آن به شیر آب، از شیلنگ نو استفاده کنید. از شیلنگی که تا بحال مصرف شده، دیگر نباید استفاده کرد.

فشار آب:

حد اقل 0,05 MPa (0,5 bar)، حداکثر 1 MPa (10 bar). اگر فشار آب از این حد بیشتر است، از سوپاپ کاهش فشار استفاده کنید.

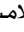
مقدار جریان آب:

حداقل 10 لیتر در دقیقه

دمای آب:

بهتر است که از آب سرد استفاده شود. در صورت استفاده از آب داغ، حداکثر دما 60 درجه سانتیگراد است.

اتصال دستگاه به برق

- این دستگاه را فقط می‌توانید از طریق یک پریز استاندارد مجهز به سیم ایمنی به برق متناوب 230 ولت و 50 هرتس متصل نمایید. ایمنی برقی لازم روی برجسب مشخصات [31] قید شده است.
- پریز مورد استفاده باید نزدیک ماشین ظرفشویی و به آسانی قابل دسترس باشد.
- هر نوع تغییری در اتصالات برقی دستگاه باید توسط متخصص انجام گیرد.
- فقط این نوع فیوز ضامن انطباق با استانداردهای معتبر است.
- در صورت نصب فیوز فقط از نوعی که درای علامت  است استفاده کنید. فقط این نوع فیوز ضامن انطباق با استانداردهای معتبر است.

اזהم باز کردن (برچیدن) دستگاه

- در این مورد هم به ترتیب زیر عمل کنید:
- دستگاه را از برق جدا کنید.
- آب را قطع کنید.
- اتصالات آب و فاضلاب را قطع کنید.
- پیچ های استحکام زیر تخته روکار را باز کنید.
- تخته پایه را - اگر موجود باشد - باز کنید.
- دستگاه را از جایش خارج کنید.

مشخصات فنی

وزن:

حداکثر 53 کیلوگرم

پتانسل:

230 ولت، 50 هرتس

مقادیر اتصال:

2,3 کیلووات

ایمنی برق:

10/13 آمپر

فشار آب:

حد اقل 0,05 MPa (0,5 bar)، حداکثر 1 MPa

(10 bar). اگر فشار آب از این حد بیشتر است.

از سوپاپ کاهش فشار استفاده کنید.

مقدار آب ورودی:

حداقل 10 لیتر در دقیقه

حرارت آب:

آب سرد، چنانچه از آب گرم استفاده میکنید، حرارت آب

نباید از 60 درجه تجاوز کند.

محل نصب

اندازه های لازم برای نصب را در دفترچه راهنمای نصب بخوانید. دستگاه را به کمک پایه های قابل تنظیم تراز کنید. دقت کنید که جای دستگاه ثابت و مطمئن باشد.

– اگر خواسته باشید دستگاه هائی را که در اصل مخصوص نصب داخل کمد یا توکار باشند، متعاقباً بعنوان دستگاه آزاد نصب کنید، باید اقداماتی برای پیشگیری از واژگون شدن آن بکنید. مثلاً آن را با پیچ به دیوار سفت کنید یا در زیر یک تخته یکپارچه که به کابینت های همجوار پیچ خورده، قرار دهید.

– این دستگاه را می توان بی هیچ نگرانی به صورت توکار در داخل کابینت های چوبی یا پلاستیکی نصب کرد.

– این دستگاه را در کنار مراکز حرارتی (مانند شوفاژ، دستگاه گرمایز، بخاری یا هر دستگاه حرارتی دیگر) نیز در زیر اجاق خوراک پزی به طور توکار نصب نکنید.

– پس از نصب دستگاه باید پریز برق آن به طور آزاد در دسترس باشد.

– در بعضی از مدل ها:

در داخل مخزن پلاستیکی متصل به لوله آب یک سوپاپ برقی قرار دارد و از داخل شیلنگ، کابل های برق می گذرد. از بریدن این شیلنگ خودداری کنید و همچنین مخزن پلاستیکی را در آب فرو نکنید.

⚠ هشدار

اگر دستگاه به طور کامل در یک گوشه قرار نگرفته باشد، به طوری که یکی از دیواره های جانبی آن قابل دسترس باشد، باید قسمت لولای درب دستگاه به دلائل ایمنی از یک طرف با روکش مخصوص پوشانده شود (خطر زخمی شدن).

این روکش ها را می توان به عنوان لوازم مخصوص از مرکز خدمات پس از فروش یا فروشگاه های ویژه تهیه کرد.

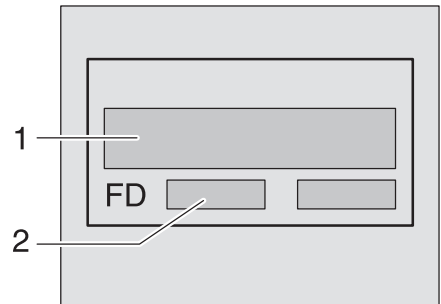
تحويل دستگاه

ماشین ظرفشویی شما در کارخانه به دقت آزمایش شده است تا از عملکرد مطلوب و بی عیب آن اطمینان حاصل شود. از این رو چند لکه آب در آن به جا مانده است، که پس از اولین شستشو پاک خواهد شد.

مراجعه به مرکز خدمات پس از فروش

چنانچه موفق نشده باشید خودتان نقص مربوطه را برطرف کنید، به بخش سرویس مشتریان مراجعه کنید. اطلاعات تماس نزدیکترین پایگاه سرویس مشتریان در پشت این دفترچه یا در لیست ضمیمه سرویس مشتریان قید شده است. بهنگام تماس با سرویس مشتریان باید شماره دستگاه

(E-Nr. = 1) و تاریخ تولید (FD = 2) را قید کنید. این شماره ها روی پلاک دستگاه [31] که روی درب قرار دارد، ذکر شده است.



به صلاحیت تولیدکننده اعتماد کنید. به ما مراجعه کنید. با این کار میتوانید مطمئن باشید که تعمیرات مورد نیاز بوسیله کادر آموزش دیده انجام میشود که دسترسی به لوازم یدکی اصل برای لوازم منزل شما دارد.

نصب

برای اطمینان از عملکرد صحیح، ماشین ظرفشویی باید توسط تکنسین واجد شرایط نصب شود. مشخصات فنی لوله ورودی آب و فاضلاب و همچنین مشخصات برق متصل شده باید با ضوابط ذکر شده در بندهای زیر و نیز با مندرجات دستورالعمل نصب مطابقت داشته باشد.

نصب دستگاه را به ترتیب زیر انجام دهید:

- کنترل دستگاه در هنگام خواب
- شرایط محل استقرار دستگاه
- اتصال به فاضلاب
- اتصال به شیر آب
- اتصال به برق

تذکرات ایمنی

- لطفاً استقرار و نصب این دستگاه را طبق «دستور العمل نصب و مونتاژ» انجام دهید.
- دز هنگام نصب باید دستگاه از شبکه برق جدا باشد.
- مواظب باشید که سیستم ارت (اتصال زمین) شبکه برق خانه مطابق مقررات نصب شده باشد.
- مشخصات فنی اتصالات الکتریکی باید با مشخصات مندرج در برجسب ماشین ظرفشویی مطابقت داشته باشد [31].
- چنانچه کابل برق این دستگاه آسیب ببیند، باید با کابل کاملاً ویژه تعویض شود.
- برای اجتناب از هرگونه خطر، حتماً باید این تعویض توسط مرکز خدمات پس از فروش انجام گیرد.
- در مواردی که ماشین ظرفشویی در بالای کمد نصب می شود، باید آن را مطابق مقررات کاملاً استوار کرد.
- در صورت نصب ماشین در حالت توکار، باید یک تخته یکپارچه روی همه دستگاه های توکار گذاشته شود و همه کابینت های همجوار به آن پیچ شود، تا استحکام لازم و استاندارد تأمین گردد.

... در مورد ظروف

اگر پس از شستشو بقایای غذا به ظروف چسبیده باشند، شاید.

— ظرف را تنگ هم چیده اید و ماشین بیش اندازه پر شده است.

— مقدار ماده شوینده کم بوده است.

— برنامه انتخاب شده مناسب نبوده است.

— بازوی آپاش در اثر چیدن نادرست ظروف در موقع

چرخیدن به مانع برخورد کرده است.

— افشانک های بازوی آپاش بوسیله بقایای غذا

مسدود شده اند.

— روزنه فیلترها گرفته است.

— فیلترها نادرست نصب شده اند.

— پمپ قاضلاب گیر کرده است.

— سبب بالائی از چپ و راست در یک سطح تراز

نیست.

اگر اثر چای یا رژ لب کاملاً پاک نشود، شاید.

— ماده شوینده، خاصیت سفیدکنندگی کمی دارد.

— دمای شستشو روی خیلی کم تنظیم شده است.

— ماده شوینده کم یا نا مناسب است.

اگر ظروف لکه های سفیدی دارند و بلورجات شیری

رنگ اند.

در مواقع استفاده از ماده شوینده بدون فسفات در

صورتی که درجه سختی آب بالا باشد، ممکن است

روسوبات سفید روی ظروف و دیواره وسایل ایجاد شود، شاید

— ماده شوینده کم یا نا مناسب بوده است.

— برنامه نا مناسب انتخاب شده است.

— ماده جلادهنده نداشته یا خیلی کم بوده است.

— نمک مخصوص نداشته یا خیلی کم بوده است.

— سیستم کاهش سختی آب روی درجه اشتباه

تنظیم شده است.

— درپوش مخزن نمک سفت پیچانده نشده است.

به تولید کننده ماده شوینده مراجعه کنید، بخصوص اگر:

— ظروف پس از شسته شدن خیلی تر باشند.

— رسوبات آهکی ایجاد شده باشد.

اگر لیوان ها تار شده و رنگ گرفته اند و جرم آن ها با دستمال هم زوده نمی شود، شاید.

— از ماده شوینده نامناسب استفاده شده است.

— لیوان ها قابل شستشو در ماشین ظرفشویی نبوده اند.

اگر روی لیوان ها و قاشق و چنگال ها رگه های براق

مشاهده شود، لیوان ها ظاهری متالیک پیدا کنند.

— ماده جلادهنده روی درجه زیاد تنظیم شده است.

اگر قطعات پلاستیکی تغییر رنگ می دهند، شاید.

— ماده شوینده ناکافی یا نا مناسب بوده است.

— برنامه نا مناسب انتخاب شده است.

اگر آثار رنگ زدگی در قاشق و چنگال ها دیده شود،

شاید.

— قاشق/چنگال ها کاملاً ضد رنگ نبوده اند

— مقدار نمک در آب شستشو خیلی زیاد بوده

است، زیرا ریوش مخزن نمک سفت نبوده، یا

در موقع پر کردن مخزن، مقدار زیادی نمک

به بیرون ریخته است.

اگر ظروف، پس از شستشو خشک نشوند، شاید.

— درب دستگاه را خیلی زود باز کرده اید و ظروف را

هم خیلی زود از ماشین خارج کرده اید.

— برنامه شستشوی بدون عملکرد خشک کن

انتخاب کرده اید.

— مقدار مایع جلادهنده، بر روی خیلی کم تنظیم

شده است.

— عملکرد خشک کردن با درجه بالا فعال است.

— یک پاک کننده چند کاره بکار گرفته شده است

که بازه خشک کن آن خوب نیست. از براق

کننده استفاده کنید (برای تنظیمات مربوط به

براق کننده رجوع کنید به بخش مربوطه).

... اختلالات در هنگام روشن کردن

اگر دستگاه به کار نیفتد، شاید

- فیوز برق خانه پریده است.
- دوشاخه دستگاه در پریز درست جا نیفتاده است.
- درب دستگاه خوب بسته نیست.

... اشکالات مربوط به خود دستگاه

اگر بازوی آبپاش پائینی به سختی می چرخد، شاید

- اشیاء کوچک یا بقایای غذا جلوی حرکت روان آن را گرفته است.

در به سختی باز میشود. *

- قفل ایمنی کودکان فعال است. راهنمای آزاد

- کردن قفل ایمنی کودکان در انتهای این دفترچه در پشت جلد آن مندرج است.

* بسته به مدل

اگر درپوش مخزن ماده شوینده بسته نشود، شاید

- مخزن بیش از اندازه پر شده است. ذرات چسبیده ماده شوینده مانع بسته شدن آن می شود.

اگر پس از اتمام برنامه شستشو بقایای ماده شوینده

همچنان در داخل مخزن باقی باشد، شاید

- مخزن در موقع پرکردن تر بوده است.

اگر نشانگر «ورود آب کنترل شود» 8 روشن باشد،

شاید.

- شیر آب بسته است،

- جریان آب قطع شده است.

- شیلنگ تا خورده است.

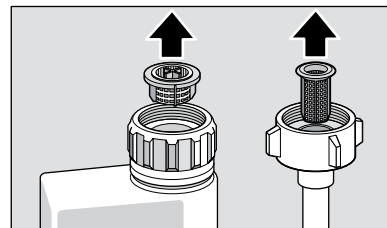
- شاید فیلتر سر شیلنگ ورودی آب گرفته است.

- دستگاه را خاموش کنید و دوشاخه را از

- برق بکشید.

- شیر آب را ببندید.

- فیلتر سر شیلنگ را تمیز کنید.



- دوباره برق دستگاه را وصل کنید.

- شیر آب را باز کنید.

- کلید دستگاه را روی حالت روشن قرار دهید.

- اگر پس از اتمام برنامه، آب در داخل ماشین جمع شده باشد، شاید.

- شیلنگ فاضلاب گرفته یا تا شده است.

- پمپ فاضلاب گرفته یا درپوش پمپ فاضلاب خوب جانیفتاده است (نگاه کنید به فصل «فاضلاب ماشین ظرفشویی»).

- فیلترها گرفته است.

- برنامه هنوز به اتمام نرسیده است.

- صبر کنید تا برنامه پایان یابد یا از عملکرد

- «قطع برنامه» («Reset») استفاده کنید.

اگر نشانگر نمک 6 و/یا نشانگر ماده جلادهنده

7 روشن نشود، شاید.

- نشانگر کمبود نمک فعال نباشد.

- شاید نمک و ماده جلادهنده به اندازه کافی

- در دستگاه موجود باشد.

چراغک نشانگر پر کردن نمک مخصوص 6 روشن

میشود.

- نمک کم است.

- نمک مخصوص بریزید.

... در هنگام شستشو

اگر مقدار کف غیرطبیعی باشد، شاید.

- مایع ظرفشویی معمولی به مخزن مایع

- جلادهنده ریخته شده است.

- در موقع ریختن مایع جلادهنده به مخزن اگر مایع

- مزبور به اطراف مخزن بریزد، ممکن است در هنگام

- شستشویی که بلافاصله پس از آن انجام می

- گیرد، کف زیادی تولید شود. بنابراین مایعی را که

- به دور و بر مخزن پاشیده، با یک پارچه پاک کنید.

اگر دستگاه در حین کار ناگهان متوقف شود، شاید.

- جریان برق قطع شده است.

- جریان آب قطع شده است.

اگر صدای تق تق از سویاپ های لوله آب شنیده شود.

- این صدا معلول نوع قرارگرفتن لوله هاست و به

- معنی وجود اشکال در دستگاه نیست. راه حلی

- هم برای قطع این صدا وجود ندارد.

اگر درموقع شستشو صدای ضربه/تق تق شنیده

شود، شاید.

- بازوی آبپاش به ظروف برخورد می کند.

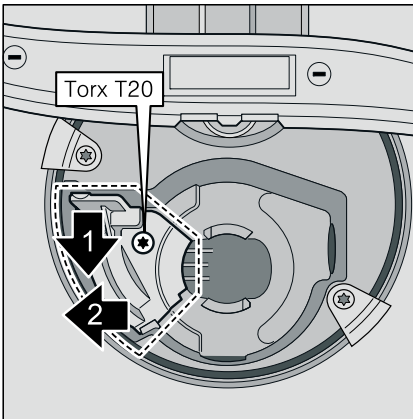
- ظروف، درست چیده نشده اند.

فاضلاب ماشین ظرفشویی

اضافات درشت غذایی که فیلتر جلوی آن ها را نگرفته، می توانند پمپ فاضلاب را مسدود کنند و در نتیجه آب شستشوی داخل ماشین دیگر تخلیه نمی شود و روی فیلتر را آب می گیرد.

در این حالت به روش زیر عمل کنید:

- ابتداء اصولا دستگاه را از شبکه برق جدا کنید.
- فیلتر های [25] را باز کنید.
- آب ماشین را تخلیه کنید و احيانا از اسفنج استفاده کنید.
- پیچ روی درپوش (Torx T20) را باز کنید و درپوش را بیرون آورید.



- فضای داخل ماشین را بررسی کرده و کثافات احتمالی آن را برطرف کنید.
- درپوش را دوباره در جایش قرار دهید و پیچ آن را ببندید.
- فیلتر را مجددا در جایش قرارداده و محکم ببیچانید.

عیب یابی

جریبه نشان میدهد که شما بسیاری از نواقصی را که در ضمن کار عادی روزمره پیش میابند، میتوانید خودتان برطرف کنید. از این طریق شما میتوانید بسرعت دوباره از ماشین خود استفاده کنید. لیست زیر دلایل احتمالی برخی نواقص و کمکهایی جهت رفع آنها را در اختیار شما قرار میدهد.

هشدار

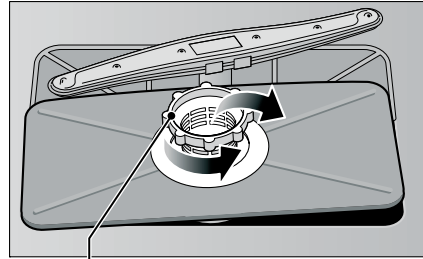
اگر چنانچه دستگاه در خلال اجرای برنامه ظرفشویی بدلائل نامعلوم از کار بایستد، ابتداء برنامه «قطع برنامه» (Reset) را اجراء کنید (نگاه کنید به فصل «شستشوی ظرف»).

⚠ هشدار

توجه داشته باشید که تعمیرات دستگاه فقط باید بدست تعمیرکار مجاز انجام گیرد. در صورت نیاز به تعویض قطعه، فقط باید از قطعات یدکی اصل استفاده شود. هر نوع تعمیر نادرست یا استفاده از قطعات یدکی ناصل می تواند آسیب جدی به دستگاه بزند و برای کاربر نیز خطرآفرین باشد.

فیلترها

- فیلترهای [25] از ورود کثافات و باقیمانده های درشت غذا به داخل پمپ جلوگیری می کنند. این کثافات ممکن است در بعضی اوقات فیلترها را مسدود کنند.
- پس از هر بار ظرفشویی فیلترها را کنترل کنید و رسوبات احتمالی را دفع کنید.
- ست فیلتر را بپیچانید تا از جایش خارج شود و سپس فیلترهای درشت-ریز داخل آن را بیرون بیاورید.



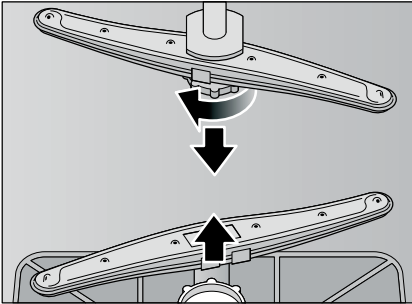
صافی درشت-ریز

- کثافات احتمالی را دفع کنید و صافی هارا زیر شیر آب خوب تمیز کنید.
- سیستم فیلترها را به ترتیب معکوس مجدداً نصب کنید و مراقب باشید که پس از بستن، علامت های فلش، درست مقابل هم قرار گرفته باشند.

بازوی آبپاش

رسوبات آهکی و کثافات موجود در آب شستشو ممکن است افشانک ها و گردونه های [22] و [23] آبپاش را مسدود کنند.

- افشانک های بازوهای آب پاش را بررسی کنید که مبادا بوسیله بقایای غذا گرفته باشند.
- بازوی آب پاش بالائی [22] را بپیچانید تا باز شود.
- بازوی آب پاش پائینی [23] را به طرف بالا بکشید.



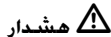
- هردو بازوی آبپاش را زیر شیر آب بشوئید.
- سپس هردو بازوی آبپاش را جابجندازید و یا با پیچاندن محکم کنید.

نگهداری و مواظبت

کنترل و مواظبت منظم ماشین ظرفشویی کمک به سزائی در پیشگیری از بروز اختلال در آن می کند و مانع اتلاف وقت و دردسر می شود.

وضعیت کلی ماشین

- بازوهای آبپاش را با نسبت برسوبات چربی و آهک بررسی کنید.
- اگر به این گونه رسوبات برخورد کردید: پس:
 - مخزن ماده شوینده را پر کنید.
 - سپس ماشین ظرفشویی خالی را در برنامه بالاترین دما به راه بیاورید.
- برای تمیز کردن دستگاه فقط شوینده مخصوص و مناسب شستشوی ماشین ظرفشویی یا شوینده ماشین ظرفشویی به کار ببرید.
- آب بندی در دستگاه را با یک پارچه تر تمیز کنید. هرگز برای تمیز کردن ماشین ظرفشویی از تمیزکننده با بخار استفاده نکنید. سازنده هیچ مسئولیتی بابت صدمه احتمالی ناشی از آن نمی پذیرد.
- دیواره جلوی دستگاه و سطوح فلزی را مرتباً با پارچه تر تمیز کنید. برای این تمیزکاری آب و اندکی مایع ظرفشویی کفایت می کند. از به کار بردن اسفنج زبر و مواد ساینده اجتناب کنید، چون هردو ممکن است روی سطح ماشین خط بیندازند.
- در مورد دستگاه های دارای سطوح فلزی استیل: از مالیدن دستمال های اسفنجی به آن اجتناب کنید مگر آن که دستمال اسفنجی را قبل از استفاده، چندین بار به خوبی با آب بشویید، تا از خوردگی سطح پیشگیری شود.



هشدار

هرگز از مواد تمیز کننده کلردار دیگر استفاده نکنید! چون به سلامتی آسیب می زند.

نک مخصوصی و ماده جلادهنده

- نشانگر های [6] و [7] را کنترل کنید. در صورت لزوم مخزن نمک و/یا مخزن مایع جلادهنده را پر کنید.

خشک کنی شدید

در موقع آب شویی، دما بالاتر می رود تا در نتیجه، ظروف بهتر خشک شود. به همین دلیل ممکن است مدت برنامه کمی طولانی تر شود (در مواقع بالا بودن دما مواظب قطعات حساس ظروف در برابر حرارت بالا باشید).

- در ماشین را ببندید.
- دکمه برنامه [A] را فشار داده و در آن حالت نگهدارید و همزمان دکمه استارت [1] را هم آنقدر فشار دهید تا نشانگر اعداد روشن نشود.
- حال هر دکمه را رها کنید.
- نشانگر نوری دکمه [A] چشمک می زند و در نشانگر [3]. نشانه های زیر که از طرف کارخانه تنظیم شده، روشن می شود: نشانه [] (غیر فعال) یا نشانه [] (فعال)
- تغییر این داده به تربیت زیر است:**
- با فشار دادن دکمه [A] می توان برنامه «خشک کنی شدید» را فعال [] یا غیرفعال [] کرد.
- کلید اصلی [1] را خاموش کنید.
- برنامه انتخاب شده ذخیره شده است.

نشانگر باقیمانده زمان برنامه

! هشدار
لطفا پس اتمام برنامه شستشو درب ماشین ظرفشویی را نه به حالت نیمه باز بلکه کاملا باز بگذارید، چون ممکن است بخار آبی که احیانا از داخل آن متصاعد می شود به سطوح حساس آسیب بزند.

توقف برنامه

- کلید اصلی [1] را خاموش کنید. نشانگرهای نوری خاموش می شوند. برنامه در حافظه دستگاه ذخیره می شود. چنانچه آب گرم به دستگاه وصل باشد یا زمانی که خود ماشین آب را داغ کرده باشد، و در را باز کنید، قبل از بستن مجدد آن، چند دقیقه آن را به حالت نیمه باز بگذارید و سپس ببندید. در غیر این صورت ممکن است در اثر فشار هوای منبسط درب ماشین به حالت انفجار باز شود، یا آب از داخل دستگاه بیرون بزند.
- برای ادامه برنامه، دکمه اصلی [1] را از نو فشار دهید.

قطع برنامه (Reset)

- دکمه برنامه [A] و [C] را به طور همزمان تقریبا 3 ثانیه فشار دهید.
- بقیه برنامه تقریبا 1 دقیقه طول می کشد. نشانگر عددی [3]، علامت [i] را نشان می دهد (صدای سوت بگوش می رسد).
- کلید اصلی [1] را خاموش کنید.

تغییر برنامه

- پس از زدن دکمه استارت هر نوع تغییری تا مدت 2 دقیقه ممکن است.
- در صورت لزوم تغییر برنامه پس از سپری شدن این فرصت، باید هر یک از مراحل شستشو (مثلا مرحله آبشویی) که شروع شده باشد، تا آخر اجرا شود.
- اکنون طول زمان باقیمانده برنامه، حاصل جمع بقیه زمان مرحله در حال اجرا و باقیمانده زمان برنامه جدید است.

پس از انتخاب یک برنامه در روی نشانگر اعداد [3]، باقیمانده زمان برنامه نمایان می شود. طول زمان برنامه در خلال اجرای برنامه به نسبت دمای آب، مقدار ظروف و میزان آلودگی ظروف معین می شود و (بسته به برنامه ای که انتخاب کرده اید) قابل تغییر است.

زمان بندی پیشاپیش *

* در بعضی مدل ها

- شما می توانید شروع برنامه را در فواصل یک ساعته تا 19 ساعت به تعویق بیندازید.
- کلید اصلی [1] را بزنید.
- دکمه انتخاب زمان [4] را آنقدر فشار دهید تا در نشانگر [3] علامت h ظاهر شود.
- دکمه انتخاب زمان [4] را مکررا آنقدر فشار دهید تا به زمان دلخواهتان برسید. برای حذف زمان بندی پیشاپیش دکمه انتخاب زمان [4] را مکررا آنقدر فشار دهید تا نشانگر [3] اعداد علامت h را نشان دهد. تا زمانی که دکمه استارت را نزنه اید می توانید انتخاب برنامه را به دلخواه خود تغییر دهید.

پایان برنامه

هرگاه در نشانگر اعداد [3]، علامت [i] ظاهر شود، برنامه پایان یافته است.

خاموش کردن دستگاه

- مدتی کوتاه پس از تمام شدن برنامه:
- کلید اصلی [1] را خاموش کنید.
- در ماشین را باز کنید.
- شیر آب را ببندید. (این کار در مدل Aqua-Stop لازم نیست).
- ظرف ها را پس از خنک شدن، از ماشین بیرون بیاورید.

شستشوی ظرف

داده های برنامه

داده های هر برنامه (مثلا مدت، مصرف انرژی و آب) در «دستورالعمل کوتاه» ذکر شده است. این داده ها مربوط به شرایط عادی و آب دارای درجه سختی 4 است، اما عوامل مختلف مثلا دمای آب یا فشار لوله آب ممکن است منجر به نوساناتی در آن ها بشود.

سیستم سنجش آب (AquaSensor) *

* بسته به نوع مدل

سیستم سنجش آب عبارت از یک دستگاه بصری سنجش (چشم الکترونیکی) است که با آن میزان کدر شدن آب شستشو اندازه گیری می شود.

استفاده از سیستم سنجش آب بستگی به نوع

برنامه دارد. در حالت فعال بودن این سیستم، آب «تمیز» شستشو می تواند وارد مدار شستشو شود و مصرف آب را تا میزان 2 تا 4 لیتر کاهش دهد. در صورتی که آب شستشو خیلی آلوده باشد، با پمپ تخلیه شده و به جای آن آب تازه به مدار وارد می شود. در برنامه های اتوماتیک علاوه بر این، دمای داخل دستگاه و مدت جریان برنامه هم با میزان آلودگی ظروف هماهنگ می شود.

روشن کردن دستگاه

- شیر آب را کاملا باز کنید.
 - در دستگاه را ببندید.
 - کلید اصلی [1] را بزنید.
- نشانگر برنامه ای که آخرین بار تنظیم بوده، روشن می شود. همین برنامه بحال خود می ماند، مگر نکه دکمه [9] را برای انتخاب برنامه دیگری فشار دهید. در نشانگر اعداد [3] مدت پیش بینی شده برنامه چشمک می زند.
- برنامه به راه می افتد.

عملکردهای اضافی

* در بعضی از مدل ها

این عملکرد ها وجود دارند و می توان آن را با دکمه عملکردهای اضافی [5] تنظیم کرد.

» صرفه جوئی در وقت (VarioSpeed) *

با عملکرد «صرفه جوئی در وقت» می توان مدت انجام برنامه شستشو را بسته به نوع برنامه انتخاب شده، تقریبا 20 تا 50 درصد کوتاه تر کرد. هر یک از تغییر زمان ها در نشانگر اعداد [3] منعکس می شود. در این عملکرد برای این که باوجود کوتاهی مدت شستشو، نتیجه مطلوب هم از نظر تمیزی ظروف و هم از نظر خشکی آن ها بدست آید، مقدار مصرف آب و برق افزایش می یابد.

1/2 ماشین نیمه پر *

هرگاه فقط ظروف کمی (مثلا لیوان، فنجان و بشقاب) برای شستن داشته باشید، می توانید برنامه «نیمه پر» را به کار بیندازید. در برنامه عملکرد اضافی «نیمه پر» هم در مصرف آب و هم برق و هم وقت صرفه جوئی می شود. در این عملکرد ماده شوینده کمتر از برنامه ماشین پر در مخزن ریخته می شود.

نمودار برنامه ها

در این نمودار حداکثر برنامه هائی که ممکن است در مدل های مختلف باشد آمده است. برنامه های مربوط به دستگاه خودتان در روی پانل کنترل آن مندرج است

نوع ظرف	نوع آلودگی	برنامه	عملکردهای اضافی ممکن	سیر کار برنامه
قابلمه، ماهی تابه، ظروف و قاشق چنگال غیر ظریف	باقیمانده غذا که محتوی نشاسته یا پروتئین بوده و سوخته یا خشک شده و از اینرو بشدت چسبیده باشد	 شدت بالا 70°	همه	پیش شوئی شستشو 70° درجه آبشوئی بینابینی برنامه جلادادن 70° خشک کنی
		auto خودکار 55°-65°		به تناسب آلودگی ظروف برنامه بهینه به وسیله تجهیزات حسسی هوشمند، انتخاب می شود.
ظروف و قاشق چنگال مخلوط	باقیمانده غذائی عادی که فقط کمی خشک شده باشد.	 صرفه جویانه 50°		پیش شوئی شستشو 50° درجه آبشوئی بینابینی برنامه جلادادن 65° خشک کنی
ظروف و قاشق چنگال ظریف، لیوان یا قطعات پلاستیکی که در برابر حرارت حساس اند.	باقیمانده غذائی تازه که چسبندگی آن زیاد نباشد.	 ملایم 40°	صرفه جوی در وقت ماشین نیمه پر	پیش شوئی شستشو 40° درجه آبشوئی بینابینی برنامه جلادادن 55° خشک کنی
		 سریع 45°	ندارد	شستشو 45° درجه آبشوئی بینابینی برنامه جلادادن 55°
همه انواع ظروف	آبکشیدن با آب سرد، نظافت اولیه	 پیش شوئی	ندارد	پیش شوئی

جهت اطلاع از شرایط تست مقایسه ای با آدرس

ایمیل زیر تماس بگیرید

dishwasher@test-appliances.com

برای این منظور به شماره دستگاه (E-Nr.) و تاریخ تولید (FD) نیاز هست که هر دو در برجسب مشخصات [31] قید شده اند. این برجسب روی درب دستگاه نصب شده است.

انتخاب برنامه

با توجه به نوع ظروف و میزان آلودگی آن ها می توان به کمک این جدول برنامه دقیق و درست شستشوی ظروف را تعیین کرد.

توصیه

در مواردی که ظروف شستنی کم باشد، معمولاً مواد شوینده کمتر از اندازه های داده شده کفایت می کند. مواد پاک کننده و نگهداری کننده مناسب را میتوانید از صفحه اینترنتی ما و یا از طریق سرویس مشتریان دریافت کنید (به پشت صفحه مراجعه کنید).

پاک کننده چند کاره

در کنار پاک کننده های عادی (تک کاره)، محصولات زیادی نیز با عملکردهای اضافی عرضه میشوند. این محصولات معمولاً بجز پاک کننده دارای براق کننده و اجزاء تمک (3in1) یا اضافات دیگر (4in1, 5in1 و غیره) مانند ماده حفاظت کننده شیشه یا براق کننده فلزات میباشدند. پاک کننده های چند کاره فقط تا زمانی عمل میکنند که درجه سختی آب از حد معینی فراتر نرود (معمولاً 21 درجه آلمانی). چنانچه درجه سختی آب از این حد بیشتر باشد، باید تمک و براق کننده اضافه نمود. بحض اینکه یک پاک کننده چند کاره بکار گرفته شود، ماشین برنامه خود را بطور خودکار با آن وفق میدهد تا بتوان از اینراه به بهترین نتایج در شستشو و خشک کردن ظروف دست یافت.

تذکرات

- بهترین شستشو و خشک کردن ظروف زمانی بدست می آید که از مواد شوینده غیرترکیبی به همراه تمک مخصوص و ماده جلادهنده بطور مجزا استفاده شود.
- در برنامه های کوتاه مدت، ممکن است قرص های ظرفشویی در اثر اختلاف فاز حل شدن، احیاناً بطور کامل حل نشود و بقایای حل نشده از خود بجا بگذارد. بنابراین برای چنین برنامه هائی پودر شوینده مناسب تر است.
- در برنامه شستشوی شدید («Intensiv») مصرف یک قرص کفایت می کند. اگر در این برنامه از پودر استفاده می کنید، بطور اضافی یک مقدار پودر هم روی سطح داخلی درب دستگاه بریزید.
- در مواقعی که قرص ترکیبی مصرف می کنید، حتماً اگر نشانگر کمبود ماده جلادهنده و/یا کمبود تمک مخصوص روشن شود، بازهم برنامه شستشو بدون اشکال پیش خواهد رفت.
- در صورت استفاده از پاک کننده هایی که پوشش حفاظتی شان قابل حل در آب باشد: فقط با دستان کاملاً خشک به لایه حفاظتی دست بزنید. بهنگام قرار دادن پاک کننده در مخزن آن توجه داشته باشید که مخزن کاملاً خشک باشد. در غیر اینصورت امکان چسبندگی وجود دارد.
- چنانچه مایل باشید به جای شوینده های ترکیبی از شوینده های تکی (غیرترکیبی) استفاده کنید، باید مراقب باشید که سیستم کاهش سختی آب و مقدار ماده جلادهنده به درستی تنظیم شده باشد.

مواد شوینده

شما می‌توانید برای کار با این ماشین از ماده پاک کننده بشکل قرص، پودر یا مایع استفاده کنید، اما استفاده از مایع ظرفشویی دستی بهیچ وجه مجاز نیست. بسته به میزان آلودگی ظروف می‌توان مقدار پودر یا مایع پاک کننده را تنظیم نمود. اما قرص های پاک کننده همیشه دارای یک اندازه واحد ماده مؤثر میباشند که برای همه درجات آلودگی کافی است. پاک کننده های مدرن با کارآئی بالا اکثراً از فورمولی با خاصیت قلیایی پائین استفاده میکنند که حاوی فسفات و چند آنزیم است. فسفات ها آهک آب را جذب میکنند. آنزیم ها نشاسته را تجزیه نموده و پروتئین را آزاد میکنند. پاک کننده های بدون فسفات کمتر پیدا میشوند. توان جذب آهک در این پاک کننده ها کمتر است و باین دلیل باید در هربار شستشو مقدار بیشتری پاک کننده مصرف نمود. برای از بین بردن لکه های رنگی (مانند چای یا سس گوجه فرنگی) عمدتاً از مواد سفیدکننده با پایه اکسیژنی استفاده میشود.

تذکر

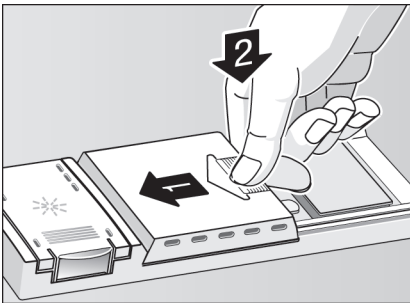
جهت دستیابی به پاک کنندگی بالا حتماً به تذکرات روی بسته بندی ماده پاک کننده توجه کنید. در صورت داشتن سؤالات بیشتر، توصیه میکنیم به مراکز مشاوره تولیدکننده ماده پاک کننده مراجعه کنید.

⚠ هشدار

به تذکرات ایمنی و راهنمای استفاده روی بسته بندی مواد پاک کننده و براق کننده توجه کنید.

ریختن ماده پاک کننده

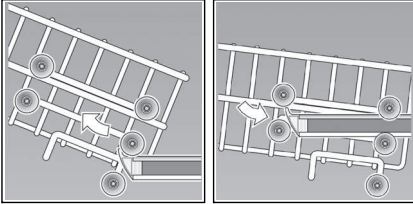
- اگر محفظه ماده پاک کننده [30] بسته بود، زیانه دریچه [28] آنرا بکار اندازید تا باز شود. ماده پاک کننده را به داخل محفظه پاک کننده [30] بریزید. محفظه باید خشک باشد (قرص های پاک کننده را به پهلو در محفظه قرار دهید نه بطور عمودی)
- مقادیر لازم: به دستورات تولیدکننده که روی بسته بندی قید شده، مراجعه کنید. درجه بندی داخل محفظه پاک کننده [30] به شما کمک میکند تا بتوانید مقادیر درست ماده پاک کننده جامد یا مایع را به داخل محفظه بریزید. معمولاً برای ظروفی که باندازه عادی کثیف شده باشند، مقدار 20 تا 25 میلی لیتر کافی است. چنانچه از قرص پاک کننده استفاده میکنید، یک قرص کافی است.
- دریچه مخزن ماده شوینده را ببندید. برای این کار درپوش (1) را مثل کشو به روی مخزن هل دهید و آن را طوری به پائین فشار دهید (2) که صدای چفت شدنش به گوش برسد.



در صورت استفاده از قرص شوینده لطفاً از دستورالعمل روی بسته بندی آن کسب اطلاع کنید که قرص شوینده باید در کدام نقطه ماشین ظرفشویی گذاشته شود (مثلاً در سبد قاشق/چنگال یا در مخزن ماده شوینده و غیره). مراقب باشید که حتی در هنگام مصرف قرص شوینده هم باید دریچه مخزن ماده شوینده بسته باشد.

سبد فوقانی با غلتک های بالائی و پائینی

- سبد بالائی را بیرون بکشید [20].
- سبد بالائی را از دستگاه خارج کنید و آن را مجدداً روی غلتک های بالاتر (پله 2) یا پائین تر (پله 1) قرار دهید.



تنظیم ارتفاع سبید *

- * در بعضی مدل ها به منظور ایجاد فضای [20] بیشتر برای قراردادن ظروف بزرگ در سبدهای بالائی و پائینی می توان ارتفاع سبید بالائی را تغییر داد.

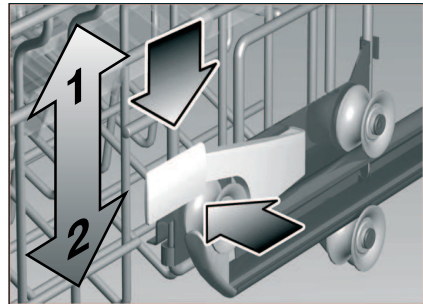
ارتفاع دستگاه 81 سانتیمتر

سبید پائینی	سبید بالائی	
28 سانتیمتر	20 سانتیمتر	پله 1 حداکثر Ø
23,5 سانتیمتر	25 سانتیمتر	پله 2 حداکثر Ø

بسته به نوع سبید بالائی دستگاه تان یکی از دو روش زیر را انتخاب کنید:

سبید بالائی با اهرم های جانبی

- سبید بالائی [20] را به طرف بیرون بکشید.
- برای کاهش ارتفاع، دو اهرم طرف راست و طرف چپ را پی در پی به داخل فشار دهید و در همان حل سبید را از یک طرف به لبه بالا در گیر کنید تا بطور ناگهانی به پائین سقوط نکند.

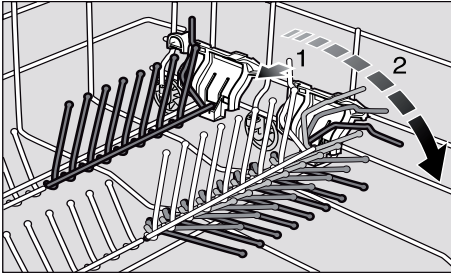


- برای افزایش ارتفاع، دو لبه بالای سبید را محکم بگیرید و آن را به طرف بالا ببرید
- حال پیش از آن که سبید را مجدداً جا بیندازید کنترل کنید که آیا سبید از هر دو طرف در ارتفاع مساوی قرار دارد. وگرنه در دستگاه بسته نمی شود و آبپاش بالائی ارتباطش با مدار آب قطع می شود.

میله های تاشو *

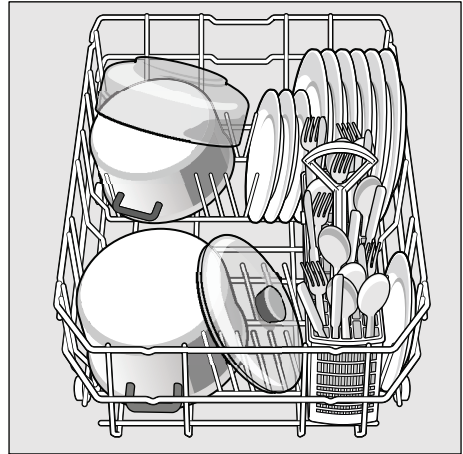
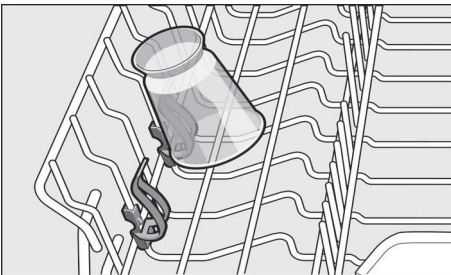
* در بعضی مدل ها

برای راحت تر چیدن قابلمه، قندق و لیوان می توان این میله ها را به طرف پائین تا کرد.

**نگهدارنده قطعات کوچک ***

* در بعضی مدل ها

با این وسیله می توان اشیاء کوچک و سبک پلاستیکی مانند فنجان و درپوش و مانند آن را بطور مطمئن در ماشین جای داد.

**راهنمایی**

ظروف بسیار کثیف (قابلمه) را بهتر است در سبد پائینی قرار دهید. فشار آبی که توسط بازوی پائینی پخش میشود بیشتر بوده و از اینرو دارای نیروی پاک کنندگی بالاتری میباشد.

سبد قاشق/چنگال/کاره

قاشق/چنگال ها بهتر است به صورت درهم و سر پائین در سبد گذاشته شود. به این صورت فوران آب بهتر به همه قسمت ها میرسد. برای پیشگیری از زخمی شدن اشیاء دراز و نوک تیز و چاقو ها را روی تکیه گاه چاقو ها بخواهانیاید.

ظرف چاقو *

* بسته به مدل

چاقو یا وسایل بلند دیگر را میتوان در حالت افقی در این ظرف قرار داد.

برای شستشوی ظروف مرتفع میتوان ظرف چاقو را از محل آن خارج نمود. بهنگام قرار دادن ظرف چاقو در ماشین دقت کنید که ظرف در محل تعیین شده جابخورد.

چیدن ظروف در ماشین ظرفشویی

- بقایای درشت غذا را از ظرف ها پاک کنید. لزومی ندارد که آن ها را قبلا با آب خالص بشوئید.
- ظروف را در ماشین آن طور بچینید که
- در حالت ایستاده بماند و نغلتد
- دهانه همه ظروف به طرف پائین باشد.
- قطعات قوس دار یا گود باید بطور مایل قرار گیرند، تا آب بتواند از آن ها خارج شود.
- هردو بازوی آبپاش [22] و [23] (بالا و پائین) بتوانند بدون مانع بچرخند.

از نشتن قطعات خیلی ریز در ماشین اجتناب کنید، چون ممکن است آن ها به سادگی از سبد بیرون بیفتند.

تخلیه ماشین ظرفشویی

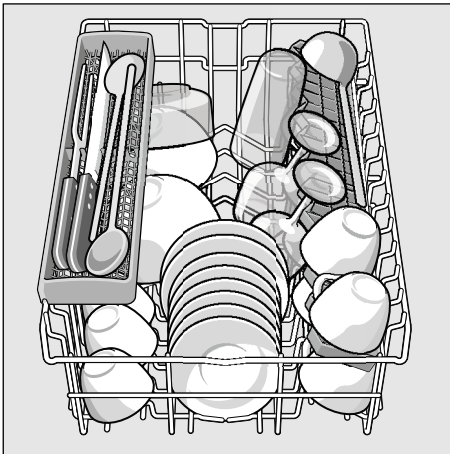
برای جلوگیری از چکیدن قطرات آب از سبد بالائی به روی ظروف موجود در سبد زیرین بهتر است که ابتداء سبد زیرین و سپس سبد بالائی تخلیه شود.

ظروف داغ در برابر ضربه مقاوم نیستند!

از اینرو بهتر است بگذارید ظروف پس از پایان برنامه مدتی در ماشین بمانند تا آنقدر خنک شوند که بتوانید به آنها دست بزنید.

فنجان و لیوان

سبد بالائی [20]



ظروف نامناسب برای ماشین ظرفشویی

- قاشق/چنگال و ظروف چوبی.
- وسایل زینتی حساس، صنایع دستی و هنری و ظروف عتیقه. این وسایل زینتی قابل شستشو در ماشین ظرفشویی نیستند.
- قطعات پلاستیکی که در برابر آب داغ مقاوم نباشند و تغییر شکل بدهند.
- ظروف مسی و قلعی.
- ظروف آلوده به خاکستر، موم یا شمع، روغن گریسکاری یا رنگ روغنی.
- تزئینات روی ظروف شیشه ای، قطعات آلومینیومی و نقره ای ممکن است در ماشین ظرفشویی تغییر رنگ بدهند یا کمرنگ بشوند. بعضی از انواع شیشه ها (مانند وسایل کریستال) ممکن است پس از چندبار شستن کدر شوند.

آسیب خوردن ظروف و بلورجات

علت های ممکن:

- نوع بلور و روش ساخت.
- ترکیب شیمیائی ماده شوینده.
- دمای آب در برنامه شستشو.

پیشنهاد:

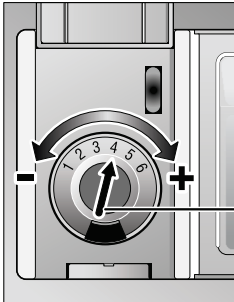
- فقط از ظروف بلوری یا چینی ای استفاده کنید که طبق برجسیب سازنده آن قابل شستشو در ماشین ظرفشویی باشد.
- فقط از مواد شوینده ای استفاده کنید که دارای برجسب «بی صدمه برای ظروف» باشد.
- برای جلوگیری از صدمه دیدن ظروف، پس از اتمام برنامه شستشو، هرچه زورتر ظروف بلوری و قاشق/چنگال را از ماشین ظرفشویی خارج کنید.

ماده جلادهنده *

تنظیم مقدار مایع جلادهنده

اندازه مصرف مایع جلادهنده را می توان به میزان دلخواه تنظیم کرد. این مقدار از طرف کارخانه روی شماره 4 تنظیم شده است.

تغییر این تنظیم فقط زمانی ضرورت دارد که رگه های برفاقی روی ظروف مشاهده شود (پیچ تنظیم را در جهت علامت منفی - بچرخانید) یا لکه های آب روی آن ها باقی مانده باشد (پیچ تنظیم را در جهت علامت مثبت + بچرخانید).



تنظیم کننده ماده جلادهنده

روشن یا خاموش کردن نشانگر ماده جلادهنده

در صورتی که نشانگر کمبود ماده جلادهنده [7] در سباب زحمت است (مثلا در مواقعی که از شوینده های ترکیبی دارای ماده جلادهنده استفاده می کنید) می توان آن را غیرفعال کرد.

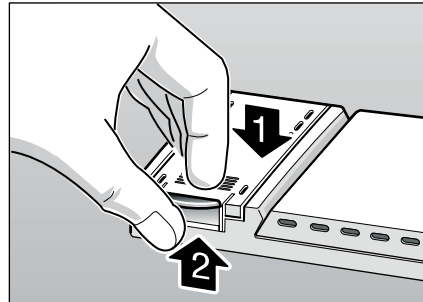
تغییر دادن درجه سختی آب به تربیت زیر است:

- درب دستگاه را ببندید.
- دکمه [C] را فشار دهید و در همان حال نگاهدارید و همزمان کلید اصلی [1] را آنقدر فشار دهید تا نشانگر شماره ای [3] روشن شود و سپس هردو کلید رها کنید.
- نشانگر شماره ای [3] عدد 1 را نشان میدهد (نشانگر ماده جلادهنده فعال است)
- با فشار دادن دکمه [C] می توانید نشانگر ماده جلادهنده را خاموش [2] یا روشن [1] کنید.
- اکنون کلید اصلی [1] را خاموش کنید؛ این تنظیم در حافظه دستگاه ذخیره می شود.

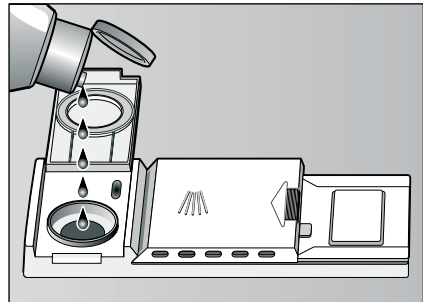
هنگامی که نشانگر خالی شدن مخزن مایع جلادهنده [7] در روی پانل کنترل دستگاه روشن شود، نشانه آنست که ذخیره ماده جلادهنده در مخزن برای 1 تا 2 بار ظرفشویی کافی است. باید مایع جلادهنده به مخزن ریخته شود.

مواد شوینده مرکب با ترکیبات جلادهنده فقط به شرطی کفایت می کند که درجه سختی آب از 21°dH (37°fH , 26°Clarke , $3,7 \text{ mmol/l}$) تجاوز نکند. اما در مواردی که درجه سختی آب بالاتر از 21°dH باشد، در این مورد هم استفاده از ماده جلادهنده لازم است.

- درجه مخزن مایع جلادهنده [29] را باز کنید. برای بازکردن این دریچه به نقطه علامت گذاری شده (1) روی دریچه فشار دهید و همزمان برآمدگی لبه (2) را بلند کنید.



- مایع جلادهنده را با احتیاط تا کمی پایین تر از خط لبه خروجی مخزن به داخل آن بریزید.



- دریچه مخزن را طوری ببندید که صدای چفت شدن آن شنیده شود.
- اگر احیانا قطراتی از مایع جلادهنده به اطراف مخزن ریخته باشد، با یک پارچه آن را پاک کنید تا در ظرفشویی بعدی بیش از حد کف تولید نشود.

مصرف شوینده های با ترکیبات نمکی

در صورت استفاده از مواد شوینده با ترکیبات نمکی می توان از نمک مخصوص صرف نظر کرد. به شرط آن که درجه سختی آب از $21 \text{ }^\circ\text{dH}$ ($37 \text{ }^\circ\text{FH}$, $26 \text{ }^\circ\text{Clarke}$, $3,7 \text{ mmol/l}$) تجاوز نکند. اما در مواردی که درجه سختی آب بالاتر از $21 \text{ }^\circ\text{dH}$ باشد، در این مورد هم استفاده از نمک مخصوص لازم است.

نشانگر کمبود نمک

به محض این که نشانگر کمبود نمک [6] در روی پانل روشن شود، باید بلافاصله قبل از شروع ظرفشویی بعدی، نمک مخصوص به مخزن ریخته شود. بسته به تعداد برنامه شستشو و تنظیم درجه سختی آب در روی دستگاه، ماه ها طول می کشد تا دوباره ریختن نمک به مخزن لازم شود. در صورتی که نشانگر کمبود نمک مخصوص [6] اسباب زحمت است (مثلا در مواقعی که از شوینده های ترکیبی مقدار استفاده می کنید) می توان آن را غیرفعال کرد.

- طبق روش مندرج در ذیل «تنظیم سیستم کاهش سختی آب» عمل کنید و درجه سختی را روی [] تنظیم کنید.
- در این حالت سیستم کاهش سختی آب و نیز نشانگر کمبود نمک غیرفعال است.

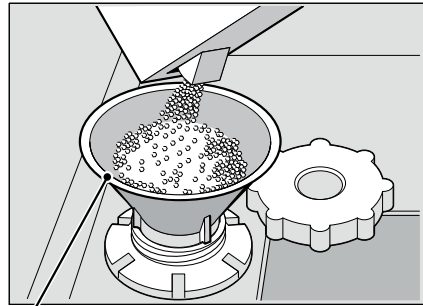
⚠ هشدار

- هرگز مواد شوینده به مخزن نمک مخصوص نریزید، چون این کار باعث خرابی سیستم کاهش سختی آب می شود.

پرکردن مخزن نمک مخصوص

پرکردن مخزن نمک باید همیشه بلافاصله قبل از روشن کردن دستگاه انجام گیرد. فایده این کار این است که اگر ذرات نمک از مخزن سرریز شده باشد، بلافاصله با روشن شدن ماشین شسته و پاک می شود و باعث خوردگی و آسیب سطح داخلی ماشین نمی شود.

- درپوش مخزن نمک [24] را به پیچانید تا باز شود.
- قبل از این که ماشین را برای اولین بار به کار بیاندازید، مخزن نمک را با آب پر کنید.
- حال، مخزن را با نمک مخصوص (نه نمک طعام) پر کنید. در موقع ریختن نمک به مخزن آب داخل آن سر می رود.



* در بعضی از مدل ها

نشانگر کمبود نمک مخصوص [6] روی پانل همچنان روشن میماند و پس از مدتی که محلول نمک به اندازه کافی غلیظ شد، خاموش می شود. در صورتی که درجه سختی آب روی [] تنظیم شده باشد، افزودن نمک لازم نیست، زیرا در این حالت کارکرد دستگاه احتیاجی به نمک ندارد و نشانگر نمک غیر فعال است. در محدوده بین درجه ۱ تا ۷ افزودن نمک لازم می شود.

جدول سختی آب

درجه سختی آب °dH	محدوده سختی آب	mmol/l	تنظیم سختی آب در دستگاه
0-6	نرم	0-1,1	0
7-8	نرم	1,2-1,4	1
9-10	متوسط	1,5-1,8	2
11-12	متوسط	1,9-2,1	3
13-16	متوسط	2,2-2,9	4
17-21	سخت	3,0-3,7	5
22-30	سخت	3,8-5,4	6
31-50	سخت	5,5-8,9	7

سیستم کاهش سختی آب

برای رسیدن به نتیجه مطلوب در برنامه ظرفشویی، باید آب مصرفی ماشین ظرفشویی آبی غیرسنگین، یعنی آب کم آهک، باشد، وگرنه ذرات سفید آهک روی ظروف و بدنه داخلی ماشین رسوب می کند.

اگر درجه سختی آب لوله کشی بالاتر از 7 °dH (1,2 mmol/l) باشد، باید از سختی آن کاسته شود. این عمل با افزودن نم مخصوص به سیستم نرم کننده ماشین ظرفشویی انجام پذیر است.

مقدار نم مورد نیاز بسته به درجه سختی آب لوله کشی شما دارد. (نگاه کنید به جدول سختی آب)

تنظیم سیستم کاهش سختی آب

سختی آب از درجه 0 تا 7 فابل تنظیم است. در مواقعی دزجه سختی آب 0 باشد، احتیاجی به افزودن نم نیست.

- برای کسب اطلاع از درجه سختی آب لوله کشی محل خودتان به سازمان آب منطقه مراجعه کنید.
- به کمک جدول مقابل درجه سختی آب را روی ماشین ظرفشویی تنظیم کنید.
- در ماشین را باز کنید.
- دکمه برنامه [B] را فشار داده و نگهدارید و همزمان کلید اصلی [1] را روشن کنید.
- حال هر دو دکمه را رها کنید.
- نشانگر نوری دکمه [B] چشمک می زند و نشانگر اعداد [3] درجه 4 را که درجه تنظیم شده در کارخانه است، نشان می دهد.

تغییر دادن درجه سختی آب به تریبت زیر است:

- دکمه برنامه [B] را فشار دهید.
- هر بار که این دکمه را فشار دهید یک درجه تغییر می کند، و زمانی که عدد به 7 می رسد، دوباره نشانگر روی عدد 0 بر می گردد (تمام)
- دکمه اصلی [1] را خاموش کنید.
- درجه انتخاب شده ذخیره شده است.

آشنائی با دستگاه

تصاویر مندرج روی پانل کنترل و نیز فضای داخل دستگاه را می توان روی جلد دفترچه مشاهده کرد. در این نوشته در هر مورد به آن تصاویر اشاره خواهد شد.

صفحه کلید کنترل

1	کلید اصلی
2	در بازکن
3	نشانگر های عددی
4	زمان بندی پیشاپیش *
5	عملکردهای اضافی **
6	نشانگر کمبود نمک مخصوص
7	نشانگر کمبود مایع جلادهنده
8	نشانگر «کنترل ورود آب»
9	دکمه های برنامه **

* در بعضی مدل ها

** فضای داخل دستگاه

فضای داخل دستگاه

20	سبد فوقانی ظروف
21	قفسه قاشق/چنگال *
22	بازوی آبپاش بالائی
23	بازوی آبپاش پائینی
24	مخزن ذخیره نمک مخصوص
25	فیلترها
26	سبد قاشق/چنگال/کارد
27	سبد پائینی ظرف
28	چفت درپچه محفظه ماده شوینده
29	مخزن ذخیره مایع جلادهنده
30	محفظه ماده شوینده
31	برچسب مشخصات دستگاه

* در بعضی مدل ها

ضامن ایمنی کودکان (قفل دکمه های فرمان پانل)

شما می توانید از قطع شدن ناخواسته برنامه ماشین (مثلا قطع برنامه توسط کودکان بوسیله کلید کنترل از راه دور) جلوگیری کنید.

فعال کردن قفل دکمه های فرمان:

- استارت برنامه مورد نظرتان را بزنید.
- دکمه [B] را تقریبا مدت 4 ثانیه به طور ثابت فشار دهید تا علامت L در روی صفحه نشانگر نمایان شود.

از این به بعد در خلال اجرای برنامه هر دکمه را فشار دهید، علامت L در صفحه نشانگر نمایان می شود. یعنی قطع برنامه (Reset) در این حالت ممکن نیست.

غیرفعال کردن قفل دکمه های فرمان:

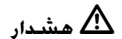
- دکمه [B] را تقریبا مدت 4 ثانیه به طور ثابت فشار دهید تا علامت L از صفحه نشانگر محو شود.
- با دکمه پایان برنامه (E) در صفحه نشانگر) قفل دکمه های فرمان غیرفعال می شود. در مواقع قطع برق، قفل دکمه های فرمان (اگر قبلا فعال باشد) همچنان به حالت فعال می ماند. هر بار که برنامه شستشو شروع می شود، باید قفل دکمه های فرمان از نو فعال شود.

در هنگام بروز عیب

- هر نوع تعمیر و سرویس فقط باید بوسیله تعمیرکار مجاز انجام گیرد. در چنین مواقعی باید ابتداء برق دستگاه قطع شود. دوشاخه را از پریز بیرون بکشید یا فیوز برق را قطع کنید. شیر آب هم باید بسته باشد.

در هنگام دفع دستگاه از کار افتاده

- برای جلوگیری از سوانح بعدی، دستگاه های از کار افتاده را فوراً به طور کامل منهدم کنید.
- دستگاه خراب را طبق مقررات به مراکز دفع زباله تحویل دهید.



هشدار

کودکان ممکن است خود را در داخل دستگاه گرفتار کنند (خطر خفگی!) یا در شرائط خطرناک دیگری قرار گیرند. بنابراین: دوشاخه را از برق بکشید. کابل برق را بریده و آن را دفع کنید. قفل در را طوری از کار ببندازید که درب دستگاه دیگر بسته نشود.

تذکرات ایمنی

قبل از راه اندازی دستگاه

- دفعترجه راهنمای استفاده و دستورالعمل مونتاژ را به طور کامل و به دقت بخوانید!
- این دفعترجه شامل اطلاعات مهم در باره نصب، مصرف و نگهداری دستگاه است.
- همه مدارک دستگاه را برای مصارف بعدی و احیانا صاحبان بعدی دستگاه نگهداری کنید.

در هنگام خواب کالا

- به محض خواب کالا، بسته بندی و خود ماشین ظرفشویی را بررسی کنید تا مطمئن شوید که آن ها در حین حمل و نقل آسیبی ندیده اند. از به کار انداختن دستگاه آسیب دیده اجتناب کنید و با فروشنده تماس بگیرید.
- لطفا مواد بسته بندی را مطابق مقررات دفع کنید.
- کارت های بسته بندی و قطعات آن را برای بازی در اختیار کودکان نگذارید، زیرا احتمال گیر افتادن کودکان در توی کارت های تاشو و مشمع ها و خطر خفگی برای آن ها وجود دارد.

در هنگام نصب دستگاه

- نصب و اتصالات آب و برق دستگاه باید طبق دستورالعمل دفعترجه «راهنمای نصب و مونتاژ» انجام گیرد.

در مصرف روزانه

- این دستگاه برای مصارف خانگی و زندگی شخصی و محیط خانگی پیش بینی شده است.
- ماشین ظرفشویی را فقط در مصرف خانگی و فقط برای اهداف تعیین شده به کار ببرید: یعنی شستن ظروف خانگی.
- کودکان یا افرادی که بدلیل نواقص جسمی یا ذهنی یا نواقصی در اندام حسی و یا بدلیل کم خربگی و یا بی اطلاعی قادر نباشند با اطمینان با این ماشین کار کنند، فقط میتوانند تحت نظر یک شخص مسئول از ماشین استفاده کنند.
- از ایستادن یا نشستن روی درب باز ماشین اجتناب کنید، چون ممکن است دستگاه واژگون شود.
- در مورد دستگاه های پایه دار توجه داشته باشید که پرکردن بیش از حد سبدهای داخل دستگاه ممکن است باعث واژگون شدن دستگاه بشود.
- از افزودن هرگونه مواد حلال داخل ماشین ظرفشویی اجتناب کنید، زیرا در غیر این صورت خطر انفجار وجود دارد.

- در هنگامی که ماشین ظرفشویی کار می کند، درب آن را فقط خیلی با احتیاط باز کنید، چون خطر پاشیدن آب داغ به بیرون وجود دارد.
- توصیه می کنیم که درب ماشین ظرفشویی فقط مدتی کوتاه و برای برداشتن و گذاشتن ظروف باز شود، تا از بروز سوانحی مانند برخورد با آن و احتمال سکندری خوردن پیشگیری شود.
- در هنگام استفاده از مواد شوینده و مایع جلا دهنده تذکرات ایمنی و دستورالعمل هائی را که در روی جعبه آن ها، مندرج است مطالعه و رعایت کنید.

⚠ هشدار

- باید چاقوها و لوازم سرتیز دیگر را در سبد فاشق/چنگال بطوری که سرتیز آن به پائین باشد، گذاشت، یا به حالت افقی در قفسه کارد و چاقو* خواباند.
- * در بعضی مدل ها

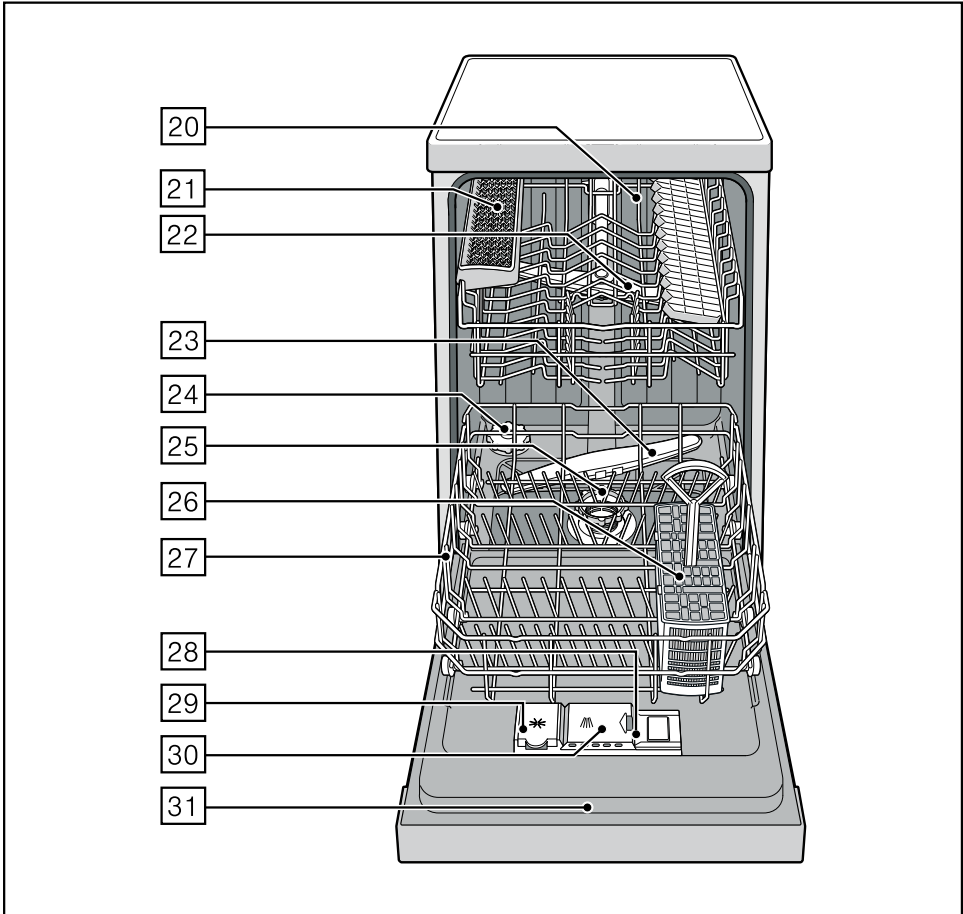
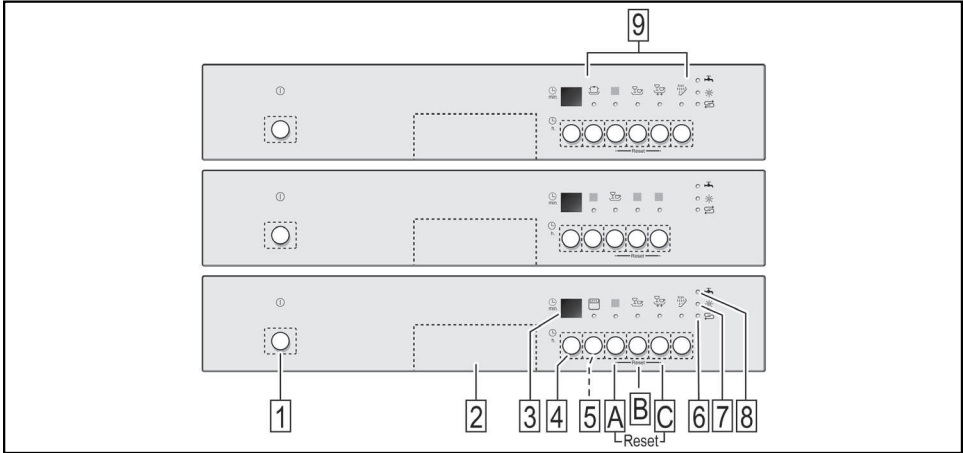
وجود کودکان در منزل

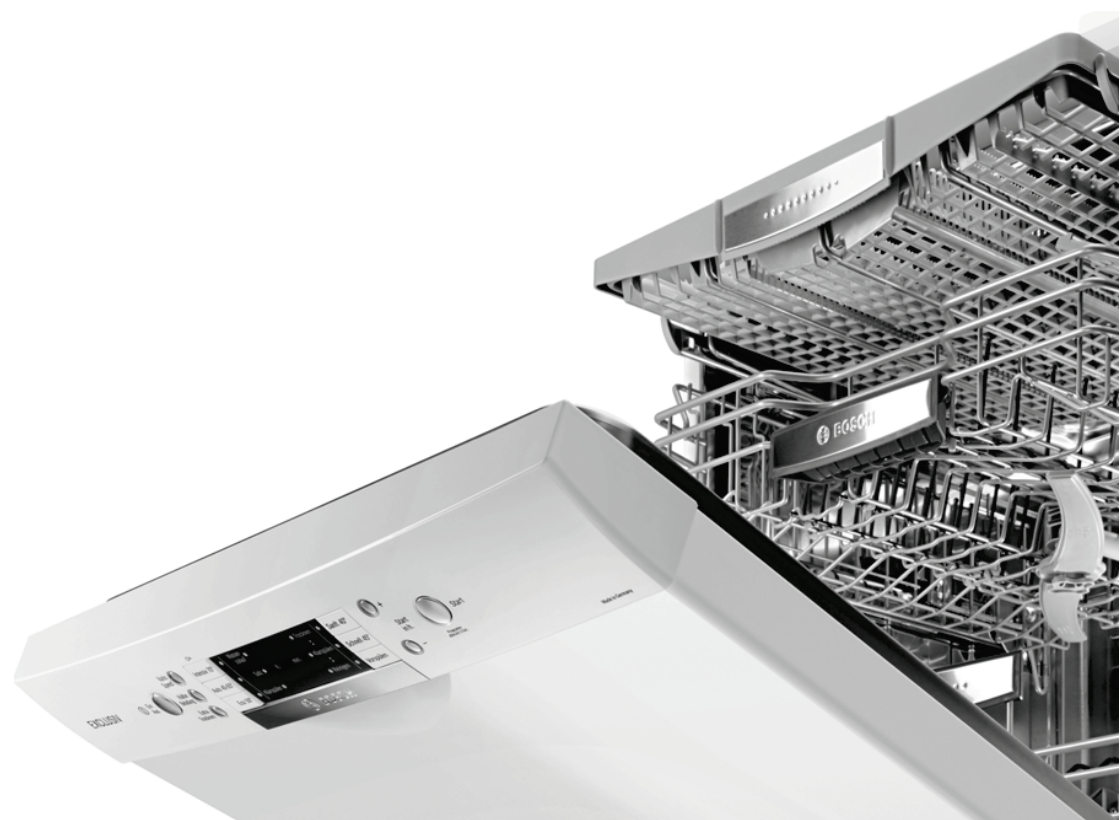
- از قفل ایمنی کودکان – اگر دستگاه شما به آن مجهز است – استفاده کنید. توضیح دقیق تر در پایان آمده است.
- اجازه ندهید که کودکان با این دستگاه بازی یا کار کنند.
- کودکان را از تماس با مواد شوینده یا مایع جلا دهنده منع کنید. این مواد ممکن است باعث سوختگی دهان، حلق یا چشم یا حتی خفگی بشود.
- از نزدیک شدن کودکان به ماشین ظرفشویی در حالتی که در آن باز باشد، جلوگیری کنید. آب داخل ظرفشویی آشنامیدنی نیست، چون ممکن است بقایای ماده شوینده در آن مانده باشد.

ضامن ایمنی کودکان (قفل در) *

- توضیحات دقیق تر در این باره در پایان در توی پاکت آمده است.
- * در بعضی مدل ها

15	عملکردهای اضافی	4	تذکرات ایمنی
15	صرفه جوئی در وقت (VarioSpeed)	4	قبل از راه اندازی دستگاه
15	ماشین نیمه پر	4	در هنگام خواب کالا
15	شستشوی ظرف	4	در هنگام نصب دستگاه
15	داده های برنامه	4	در مصرف روزانه
15	سیستم سنجش آب (AquaSensor)	4	وجود کودکان در منزل
15	روشن کردن دستگاه	4	ضامن ایمنی کودکان (قفل در)
16	نشانگر باقیمانده زمان برنامه	5	ضامن ایمنی کودکان (قفل دکمه های فرمان پائل)
16	زمان بندی پیشاپیش	5	در هنگام بروز عیب
16	پایان برنامه	5	در هنگام دفع دستگاه از کار افتاده
16	خاموش کردن دستگاه	5	آشنائی با دستگاه
16	توقف برنامه	5	صفحه کلید کنترل
16	قطع برنامه (Reset)	5	فضای داخل دستگاه
16	تغییر برنامه	6	سیستم کاهش سختی آب
17	خشک کنی شدید	6	تنظیم سیستم کاهش سختی آب
17	نگهداری و مواظبت	6	جدول سختی آب
17	وضعیت کلی ماشین	6	نمک مخصوص
17	نمک مخصوصی و ماده جلادهنده	7	پرکردن مخزن نمک مخصوص
18	فیلترها	7	مصرف شوینده های با ترکیبات نمکی
18	بازوی آبپاش	7	نشانگر کمبود نمک
19	عیب یابی	8	ماده جلادهنده *
19	فاضلاب ماشین ظرفشویی	8	تنظیم مقدار مایع جلادهنده
20	... اختلالات در هنگام روشن کردن	8	روشن یا خاموش کردن نشانگر ماده جلادهنده
20	... اشکالات مربوط به خود دستگاه	8	ظروف
20	... در هنگام شستشو	9	ظروف نامناسب برای ماشین ظرفشویی
21	... در مورد ظروف	9	آسیب خوردن ظروف و بلورجات
22	مراجعه به مرکز خدمات پس از فروش	9	چیدن ظروف در ماشین ظرفشویی
22	نصب	9	تخلیه ماشین ظرفشویی
22	تذکرات ایمنی	9	فنجان و لیوان
23	خوبیل دستگاه	9	قابلمه
23	مشخصات فنی	10	سبید قاشق/چنگال/کاردر
23	محل نصب	10	ظرف چاقو
24	اتصال به فاضلاب	10	میله های تاشو
24	اتصال به شیر آب	10	نگهدارنده قطعات کوچک
24	اتصال دستگاه به برق	10	تنظیم ارتفاع سبید
24	ازهم باز کردن (برچیدن) دستگاه	11	مواد شوینده
25	حمل و نقل دستگاه	12	ریختن ماده پاک کننده
25	محافظت در برابر یخزدگی	12	پاک کننده چند کاره
25	در باره دفع زباله	13	نمودار برنامه ها
25	مواد بسته بندی	14	انتخاب برنامه
25	دستگاه های کهنه	14	جهت اطلاع از شرایط تست مقایسه ای
		14	با آدرس ایمیل زیر تماس بگیرید





ماشین ظرفشویی



BOSCH

fa راهنمای استفاده