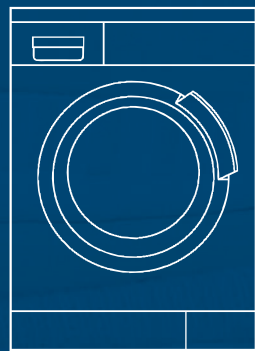




ماشين لباسشوي



fa

راهنمای مصرف کنندگان



BOSCH

دستور العمل های ایمنی مندرج در صفحه ۸ را ملاحظه فرمایید.



قبل از راه اندازی ماشین لباسشویی، این دستورالعمل ها و همچنین دستورالعمل های مجزای نصب را مطالعه فرمایید.




دستگاه ماشین لباسشویی شما

تبریک میگویم - شما یکی از مدرن ترین و با کیفیت ترین ماشین های لباسشویی خانگی شرکت بوش را برگزیده اید. - این ماشین لباسشویی از لحاظ مصرف بهینه آب و برق از دیگر انواع آن متمایز می باشد. عملکرد صحیح و دارا بودن شرایط مناسب هر یک از ماشین های لباسشویی تولیدی شرکت بوش، بطور دقیق مورد بررسی قرار می گیرد.

جهت کسب اطلاعات بیشتر به این سایت مراجعه فرمایید:
<http://www.bosch-hausgeraete.de>

بخش اطلاع رسانی شرکت بوش: bosch-infoteam@bshg.com

کاربرد دستگاه

- کار برد این دستگاه تنها برای مصارف خانگی می باشد
 - برای شستشوی منسوجات بافته شده قابل شستشو با ماشین لباسشویی و پارچه های پشمی با قابلیت دست شویی در محلول پاک کننده،
 - برای کار با آب آشامیدنی خنک و مواد شوینده تجاری موجود و محصولات نکه دارنده ای که برای استفاده در ماشین لباسشویی مناسب هستند.
- کودکان را بدون سرپرستی در کنار ماشین لباسشویی رها نکنید 
- این ماشین لباسشویی برای استفاده کودکان و یا افراد نا آشنا با دستورالعمل کاربرد آن طراحی و ساخته نشده است
- حیوانات خانگی را از محل ماشین لباسشویی دور سازید.

برنامه ها

مرور جزء به جزء برنامه ها -> صفحه ۷.

دما و سرعت چرخش را میتوان بطور مجزا و با توجه به برنامه انتخابی و روند برنامه، انتخاب کرد.

منسوجات دارای بافت محکم	Cottons (کتان)
منسوجات دارای بافت محکم، پیش شستشو در ۳۰ درجه سانتیگراد	+ Prewash (پیش شستشو)
منسوجات آسان شستشو	Easy-care (آسان شستشو)
منسوجات آسان شستشو، پیش شستشو در ۳۰ درجه سانتیگراد	+ Prewash (پیش شستشو)
انواع مختلف اقلام شستنی	Mix (مخلوط)
منسوجات ظریف قابل شستشو	Delicate/Silk (ظریف/ابریشم)
اقلام پشمی قابل شستشو با دست/ماشین	Wool (پشم)
آبکشی اضافی با چرخش	Rinse (آبکشی)
آبکشی اضافی با سرعت چرخش قابل انتخاب	Spin (چرخش)
تخلیه آب آبکشی در زمانی که عملکرد (نگه داشتن آبکشی = بدون چرخش نهایی) فعال شده است (Rinse Hold = بدون چرخش نهایی)	Empty (تخلیه)
آبکشی اضافی با سرعت چرخش کاهش یافته	Reduced Spin (سرعت چرخش کاهش یافته)
برنامه کوتاه مدت	SuperQuick 15' (۱۵ دقیقه ای کوتاه مدت)
منسوجات دارای بافت محکم، خصوصا برای افراد دارای پوست حساس طول زمان شستشوی بیشتر و دوره های آبکشی اضافی اجرا گردد	Sensitive (حساس)
البسه ریز بافت	Sports, Fitness (ورزشی، چسبان)
منسوجات تیره رنگ	Easy-care Plus (آسان شستشو)

فهرست مطالب

صفحه

- ۱ کاربرد دستگاه
- ۲ برنامه ها
- ۳ روش انجام تنظیمات برنامه
- ۴ شستشو
- ۴ مرحله پس از شستشو
- ۶/۵ تنظیمات شخصی
- ۷ مروری بر روی برنامه های شستشو
- ۸ دستورالعمل های ایمنی
- ۸ مقادیر مصرفی
- ۹ نکات احتیاطی مهم
- ۱۰ کشوی مواد شوینده مایع
- ۱۰ روش نگه داری دستگاه
- ۱۰ اطلاعاتی در مورد صفحه نمایش
- ۱۱ دستورالعمل هائی در موارد انسداده مجاری دستگاه
- ۱۲ چه کنیم اگر...
- ۱۳ آزاد سازی اضطراری
- ۱۳ سرویس و خدمات پس از فروش

نکاتی در مورد حفظ/نگه داری محیط زیست

- همیشه با توجه به برنامه انتخابی شستشو، حداکثر ظرفیت البسه را داخل ماشین لباسشویی قرار دهید.
- برنامه پیش شستشو را برای البسه با درجه کثیفی عادی بکار نبرید.
- بجای انتخاب برنامه **Cottons 90 °C** (کتان ۹۰ درجه سانتیگراد) برنامه **Cottons 60 °C** (کتان ۶۰ درجه سانتیگراد) را به همراه عملکرد اضافی **EcoPerfect** (اكو پرفکت) انتخاب نمایید. نتیجه این اقدام کسب کیفیت شستشوی قابل مقایسه و کاهش چشمگیر مصرف برق می باشد.
- میزان مواد شوینده را بر اساس توصیه های شرکت سازنده و با توجه به درجه سنگینی املاح آب محل سکونت خود در نظر بگیرید.
- چنانچه پس از شستشو اقدام به خشک کردن البسه در داخل خشک کن گردان می نمایید، سرعت چرخش را بر اساس توصیه های شرکت سازنده خشک کن، انتخاب نمایید.



آماده سازی دستگاه

مراحل قبل از شستشو برای نخستین بار

یک بار بدون وجود البسه شستشو را انجام دهید -> صفحه ۹.

دسته بندی و قرار دادن اقلام برای شستشو

از دستورالعمل های محافظتی شرکت سازنده پیروی کنید. بر اساس اطلاعات مندرج بر روی برچسب های احتیاط. و همچنین بر اساس نوع، رنگ، میزان کثیفی و درجه حرارت. بیش از حد مجاز ماشین لباسشویی در آن لباس قرار ندهید -> صفحه ۷.



بر اساس دستورالعمل های مجزای نصب دستگاه، از نصب صحیح آن اطمینان حاصل نمایید.



چک و کنترل دستگاه لباسشویی

- هرگز ماشین لباسشویی خراب را مورد استفاده قرار ندهید.
- با خدمات پشتیبانی مشتریان تماس بگیرید.



دو شاخه برق را به پرز وصل

- از خشک بودن دست های خود مطمئن شوید.
- تنها دو شاخه را بگیرید.

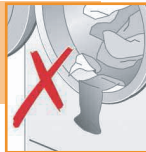


شیر آب را باز کنید



از دستورالعمل های مهم پیروی کنید -> صفحه ۹.

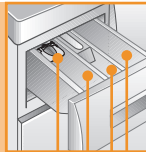
اقلام بزرگ و کوچک را بصورت درم برای شستشو در ماشین لباسشویی قرار دهید. درب ماشین لباسشویی را ببندید. دقت کنید که لباس ها بین درب ماشین لباسشویی و لاستیک دور درب آن گیر نکرده باشد.



مواد شوینده و محصولات نگه دارنده را بریزید

مواد را درست اندازه گیری نمایید: میزان لباس جهت شستشو، کثیفی، سختی آب (از شرکت آب منطقه ای خود سوال کنید) و دستورالعمل های سازنده.

جهت مدل هایی که کشویی مواد مایع ندارند: ماده شوینده مایع را در محل توزیع صحیح آن ریخته و در داخل محفظه شستشو قرار دهید. در هنگام کار کردن ماشین لباسشویی و زمانی که می خواهید درب کشویی مواد شوینده را باز کنید، مراقب باشید.



محفظه I: مواد شوینده برای مرحله پیش شستشو

محفظه II: نرم کننده البسه، محصولات آهاری

محفظه III: مواد شوینده برای مرحله شستشوی اصلی، نرم کننده آب، سفید کننده، لکه بر

کشویی مواد شوینده مایع (بسته به مدل دستگاه)، صفحه ۱۰.

نرم کننده ویسکوزیته لباس و حالت دهنده منسوجات را با آب رقیق کنید. اینکار مانع مسدود شدن جریان می شود.



تنظیمات ** و روش تنظیم کردن برنامه ها

** در صورت چشمک زدن ۸۸۸

سمبل بر روی صفحه نمایش، عملکرد قفل کودک فعال می باشد -> جهت غیر فعال کردن، صفحه ۵ را ببینید.

عملکرد های اضافه و دکمه های انتخاب -> تنظیمات شخصی، صفحه ۵.



دکمه (Start/Reload) (شروع/بارگذاری مجدد) را فشار دهید

شروع/بارگذاری مجدد

انتخابگر برنامه

صفحه نمایش/ دکمه های انتخاب

عملکرد های اضافی

EcoSilence Drive

Speed Perfect

Eco Perfect

Easy-iron

Rinse Plus

8 kg / 1400 rpm

Easy-Care +

Sports, Fitness

Sensitive

SuperQuick 15'

Reduced Spin

Empty

Spin

Off

Rinse

Cottons

+ Prewash

Easy-Care

+ Prewash

Mix

Delicate/Silk

Wool

Start Reload

aqua|stop

انتخابگر برنامه برای روشن و خاموش کردن ماشین و برای انتخاب برنامه بکار می رود. و می توان آن را به هر دو طرف چرخاند.



کلید دکمه ها حساس بوده و یک فشار ملایم کافی است. در صورتیکه دکمه Finished in (زمان اتمام) را فشار داده و نگه دارید، دستگاه بطور خودکار انتخاب های تنظیم شده را اجرا خواهد نمود.



90 °C - *	°C	دما را انتخاب می نماید (* = سرد)
1 - 24	🕒	برنامه پس از این مدت خاتمه می یابد
1,400* -	🌀	سرعت چرخش را انتخاب می نماید (* بستگی به مدل لباسشویی دارد) و یا توقف آبکشی (Rinse Hold) = بدون چرخش نهایی، که در این حالت البسه پس از آبکشی نهایی در آب باقی می ماند.
👕 🧺 🌀	👕 🧺 🌀	نمایشگر های مراحل برنامه: شستشو، آبکشی، چرخش، طول مدت برنامه یا زمان خاتمه زمان توقف آبکشی فرا رسیده است
👕 🧺 🌀	👕 🧺 🌀	قفل کودک -> صفحه ۵

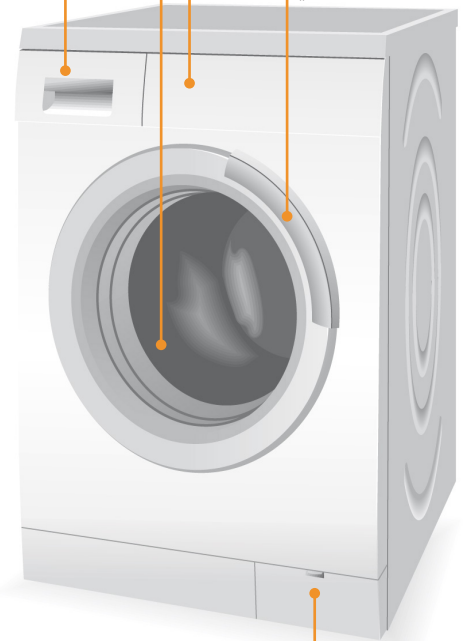
شستشو

کشویی مواد شوینده
با محفظه های ۱، ۲، ۳

درب ماشین لباسشویی

صفحه کنترل

دستگیره درب ماشین
لباسشویی



دریچه تعمیرات

دستگاه را خاموش کنید

انتخابگر برنامه را بر روی گزینه Off (خاموش) قرار دهید.

شیرآب را ببندید

جهت مدل های دارای سیستم آکواستاپ مورد نیاز نمی باشد
-> دستورالعمل های نصب، صفحه ۷.

البسه را از داخل دستگاه خارج نمایید

درب ماشین لباسشویی را باز کرده و البسه را از داخل دستگاه خارج نمایید.
در صورت انتخاب حالت Rinse Hold (توقف آبکشی) = عملکرد بدون چرخش نهائی فعال می گردد: انتخابگر برنامه را بر روی گزینه Empty (تخلیه) و یا Spin (چرخش) قرار دهید. در صورت لزوم سرعت چرخش را انتخاب کنید. دکمه (Start/Reload) شروع/بارگذاری مجدد را فشار دهید.

- هرگونه شی خارجی را خارج کنید - احتمال زنگ زدگی وجود دارد.
- درب ماشین لباسشویی و درب محفظه مواد شوینده را باز بگذارید تا هرگونه رسوبات آب خشک شود.

پایان برنامه در زمانی که ...

... سمبل (Start/Reload) شروع/بارگذاری مجدد خاموش و روی صفحه نمایش ظاهر میگردد.

ایجاد وقفه در روند اجرای برنامه

- برنامه های قابل اجرا در دمای بالا جهت سرد شدن البسه:
- گزینه Rinse (آبکشی) را انتخاب کنید.
 - گزینه (Start/Reload) شروع/بارگذاری مجدد را انتخاب کنید.
- برنامه های شستشو در دمای پایین:
- گزینه Spin (چرخش) و یا Empty (تخلیه) را انتخاب نمایید.
 - گزینه (Start/Reload) شروع/بارگذاری مجدد را انتخاب کنید.

تغییر برنامه در صورتیکه ...

- ... اگر به اشتباه یک برنامه نادرست را انتخاب کردید:
- برنامه را مجدداً انتخاب نمایید.
 - گزینه (Start/Reload) شروع/بارگذاری مجدد را انتخاب کنید.
- برنامه جدید از ابتدا شروع بکار خواهد کرد.

مجدداً البسه را در داخل دستگاه بریزید،

در صورتیکه ... -> صفحه ۵

گزینه (Start/Reload) شروع/بارگذاری مجدد انتخاب شده است، و سپس YES (بلی) بر روی صفحه نمایش ظاهر می گردد و (Start/Reload) شروع/بارگذاری مجدد. چشمک میزند در صورتیکه سمبل NO (خیر) روشن شود، درب ماشین لباسشویی باز نخواهد گردید.

درب ماشین لباسشویی را بمدت طولانی باز نگذارید، زیرا ممکن است آب لباس ها به بیرون نشت داشته باشد.

گزینه (Start/Reload) شروع/بارگذاری مجدد را انتخاب کنید.

شستشو

تنظیمات شخصی

دکمه های انتخاب

سرعت چرخش و دمای شستشو را می توان قبل و در حین اجرای برنامه انتخاب شده تغییر داد. بسته به میزان پیشرفت برنامه تاثیر خواهد گذارد.


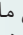
°C (درجه سانتیگراد) (دما)

دمای شستشویی نمایش داده را می توان تغییر داد. حداکثر دمای شستشو را که می توان انتخاب نمود، بستگی به نوع برنامه تنظیم شده دارد.

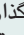
⌚ (Finished in) (زمان خاتمه)


در هنگام انتخاب برنامه، طول زمان برنامه مربوطه بر روی صفحه نمایش ظاهر میگردد. شما می توانید زمان آغاز برنامه را قبل از شروع به تاخیر بیاندازید. زمان خاتمه (Finished in) را می توان بر اساس ساعت و حداکثر تا ۲۴ ساعت تنظیم نمود. دکمه ⌚ را مکرراً و تا زمان نمایش مقدار ساعت مورد نظر فشار دهید (h = ساعت) (Start/Reload) (شروع/بار گذاری مجدد).

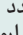
⚙️ (سرعت چرخش)

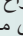
شما می توانید سرعت چرخش نمایش داده شده را تغییر داد و یا گزینه  (توقف آبکشی) = بدون چرخش نهایی را انتخاب نمایید در این حالت البسه پس از چرخش نهایی در آب باقی می ماند  (صفحه نمایش). حداکثر سرعت چرخش قابل انتخاب، بستگی به مدل و برنامه ای دارد که هم اکنون برگزیده شده است.

عملکرد های اضافی - > مروری بر روی برنامه های شستشو، صفحه ۷


شستشو را در زمان کوتاهتر ولی با نتیجه قابل مقایسه با برنامه استاندارد انجام میدهد. حداکثر ظرفیت -> مروری بر روی برنامه های شستشو، صفحه ۷.  **SpeedPerfect** (اسپید پرفکت)

جهت صرفه جویی در مصرف آب و برق و اخذ نتیجه قابل مقایسه با برنامه استاندارد.  **EcoPerfect** (اکو پرفکت)

توالی چرخش مخصوص به همراه کرک گیری. چرخش نهایی ملایم با سرعت کمتر - رطوبت داخل البسه کمی افزایش می یابد.  **Easy-iron** (آسان اطو)



تعداد دوره آبکشی اضافه برای مناطق دارای آب سبک و یا برای بهتر کردن نتیجه شستشو.  **Rinse Plus** (آبکشی اضافی)

قفل کودک و بارگذاری مجدد

شما این امکان را دارید که دستگاه لباسشویی را قفل نموده و از تغییرات ناخواسته برنامه های تنظیم شده جلوگیری بعمل آورید. **ON/OFF** (روشن/خاموش): پس از اینکه برنامه آغاز شد/خاتمه یافت، دکمه (Start/Reload)  (شروع/بارگذاری مجدد) را بمدت ۵ ثانیه فشار داده ونگه دارید. توجه: برنامه قفل کودک تا زمان شروع برنامه بعدی فعال باقی خواهد ماند، حتی اگر در این خلال دستگاه خاموش شده باشد. سپس بعد از روشن شدن مجدد دستگاه، قفل کودک غیر فعال می گردد.




Childproof lock/ Appliance lock (قفل کودک/ قفل دستگاه)

چنانچه پس از شروع برنامه قصد دارید که اقلام دیگری را در داخل ماشین لباسشویی بریزید، دکمه (Start/Reload)  (شروع/بارگذاری مجدد) را فشار دهید. در این زمان دستگاه چک میکند که آیا افزودن اقلام جدید امکان پذیر می باشد یا خیر. در صورتیکه **YES** (بلی) روشن شد و (Start/Reload)  (شروع/بارگذاری مجدد) در حالت چشمک زن قرار گرفت، بار گذاری مجدد امکان پذیر می باشد. **NO** (خیر) در حالت چشمک زن است: تا زمان چشمک زدن **YES** (بلی) صبر کنید. توجه: تا زمانی که چراغ **YES** (بلی) روشن نشده، درب را باز ننمایید. **NO** (خیر): بار گذاری مجدد امکان پذیر نیست.

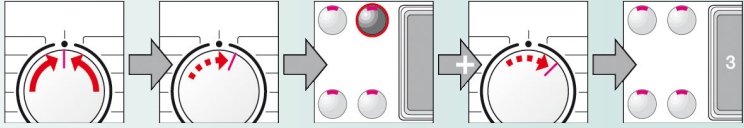
YES Reload

(بله بار گذاری مجدد)

توجه: بمنظور رعایت نکات ایمنی، تا زمان بالا بودن سطح آب و / یا درجه حرارت و یا در حین چرخش محفظه، درب ماشین لباسشویی قفل باقی می ماند. جهت ادامه برنامه، دکمه (Start/Reload)  (شروع/بار گذاری مجدد) را فشار دهید.

سیگنال شنیداری

۱. فعال کردن حالت تنظیمات درجه سیگنال



۱ درجه، آزاد + فشار داده و نگه ۱ درجه، صفحه نمایش روشن تنظیم به

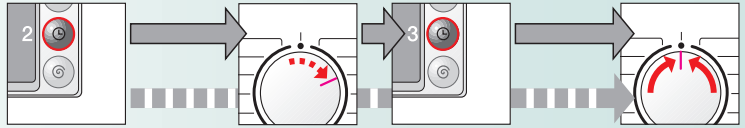
سیگنال های دکمه

سیگنال های اطلاعات

۲. تنظیم کردن درجه سیگنال بر روی...
0 1 2 3 4



* ممکن است مجبور باشید عملکرد را چند بار انتخاب کنید.



تنظیم درجه سیگنال*

رد کردن

۱ درجه

تنظیم درجه سیگنال*

تنظیم به

(Start/Reload) (شروع/بارگذاری مجدد)

جهت آغاز برنامه و یا متعاقباً اضافه کردن اقلام جدید و یا جهت فعال/غیر فعال کردن قفل کودک.

مروروي بر روی برنامه های شستشو - لطفاً به جدول مصروف برق در صفحه ۸ و توضیحات صفحه ۹ مراجعه شود.



عملکرد های اضافی، انتخاب ها، توجه ها

برنامه ها

برنامه ها

°C

حداکثر

نوع البسه

نوع البسه

عملکرد های اضافی، انتخاب ها، توجه ها

Rinse Plus **Easy-iron** **EcoPerfect** **SpeedPerfect** (توقف آبکشی) **Rinse Hold** (Rinse Hold) پارچه های دارای الیاف محکم، پارچه های مقاوم در برابر حرارت از الیاف کتان یا پنبه ای

Rinse Plus **Easy-iron** **EcoPerfect** **SpeedPerfect** (توقف آبکشی) **Rinse Hold** (Rinse Hold) پارچه های دارای الیاف محکم، پارچه های مقاوم در برابر حرارت از الیاف کتان یا پنبه ای

Rinse Plus **Easy-iron** **EcoPerfect** **SpeedPerfect** (توقف آبکشی) **Rinse Hold** (Rinse Hold) پارچه های آسان شستشو از جنس کتان، پنبه، الیاف مصنوعی و یا الیاف مختلط

Rinse Plus **Easy-iron** **EcoPerfect** **SpeedPerfect** (توقف آبکشی) **Rinse Hold** (Rinse Hold) پارچه های تیره رنگ از جنس کتان و منسوجات آسان شستشو

Rinse Plus **Easy-iron** **EcoPerfect** **SpeedPerfect** (توقف آبکشی) **Rinse Hold** (Rinse Hold) پارچه های طرف قابل شستشو مانند پارچه های بافته شده از ابریشمی، ساتن، الیاف مصنوعی و یا الیاف مختلط (مانند پرده ها)

Rinse Plus **Easy-iron** **EcoPerfect** **SpeedPerfect** (توقف آبکشی) **Rinse Hold** (Rinse Hold) پارچه های پشمی و یا دارای درصد زیاد پشم قابل شستشو با دست یا ماشین لباسشویی

Rinse Plus **Easy-iron** **EcoPerfect** **SpeedPerfect** (توقف آبکشی) **Rinse Hold** (Rinse Hold) پارچه های آسان شستشو از جنس کتان، پنبه، الیاف مصنوعی و یا الیاف مختلط

Rinse Plus **Easy-iron** **EcoPerfect** **SpeedPerfect** (توقف آبکشی) **Rinse Hold** (Rinse Hold) پارچه های آسان شستشو از جنس کتان، پنبه، الیاف مصنوعی و یا الیاف مختلط

Rinse Plus **Easy-iron** **EcoPerfect** **SpeedPerfect** (توقف آبکشی) **Rinse Hold** (Rinse Hold) پارچه های آسان شستشو از جنس کتان، پنبه، الیاف مصنوعی و یا الیاف مختلط

Rinse Plus **Easy-iron** **EcoPerfect** **SpeedPerfect** (توقف آبکشی) **Rinse Hold** (Rinse Hold) پارچه های آسان شستشو از جنس کتان، پنبه، الیاف مصنوعی و یا الیاف مختلط

برای عملکرد اضافی **SpeedPerfect** (اسپند پرفکت) حجم لباس ها کاهش باید. **معمولاً یک برنامه کوتاه ۴۰°C Mix 40°C** (مختلط ۴۰ درجه سانتیگراد) حداکثر سرعت چرخش مناسب می باشد. برنامه های بدون پیش شستشو - موارد شویده در داخل محفظه II بویزند، برنامه های با پیش شستشو، موارد شویده را بین محفظه های I و II تقسیم نمایند.

Robert Bosch Hausgeräte GmbH
Carl-Wery-Str. 34
81739 München / Deutschland

WAS28444ME
WAS24444ME



0709 / 9000473162



دستور العمل های ایمنی



- لطفا دستورالعمل ها و راهنمای نصب و کلیه اطلاعات دیگری که به همراه ماشین لباسشویی ارائه میگردند را مطالعه نموده و بر طبق آن عمل کنید.
 - مدارک ذکر شده را برای استفاده های بعدی محفوظ نگه دارید.
 - هرگز دوشاخه دستگاه را با کشیدن کابل از پریز خارج نکنید.
 - هرگز با دستان خیس دوشاخه را به برق نزنید و یا آنرا از پریز نکشید.
- خطر برق گرفتگی**
- دستگاه های فرسوده:
 - دو شاخه برق را بکشید.
 - کابل اصلی برق را بریده و همراه دو شاخه دور بباندازد.
 - قفل درب ماشین لباسشویی را از بین ببرید. اینکار مانع از این میشود که کودکان بتوانند درب را بر روی خود بسته و باعث خفگی خود شوند.
 - کارتن، قطعات پلاستیکی و اجزای بسته بندی را در دسترس کودکان قرار ندهید.
- خطر مرگ**
- مواد شوینده و محصولات نگه دارنده را دور از دسترس کودکان قرار دهید.
 - اقلام شستنی آغشته به مواد نگه دارنده حاوی حلال مانند لکه برها / محلول های تمیز کننده، پس از قرار گرفتن در مخزن لباسشویی، امکان ایجاد انفجار را به همراه دارند.
 - بنابر این قبل از قرار دادن آن ها در داخل دستگاه، با دست کاملاً آبدار نمایید.
- خطر انفجار**
- درب ماشین لباسشویی ممکن است خیلی داغ شود.
 - در هنگام تخلیه مایع شوینده داغ، مراقب باشید.
 - بر روی ماشین لباسشویی نروید.
 - روی درب ماشین لباسشویی که باز است، تکیه ندهید.
 - در صورتیکه استوانه محفظه هنوز می چرخد، به آن دست نزنید.
- خطر جراحت و آسیب دیدگی**

مقادیر مصرفی

برنامه	عملکرد های اضافی	حجم لباس	مصرف برق***	آب***	مدت برنامه***
Cottons 30 °C** (کتان ۳۰ درجه)		۸ کیلو گرم	۰/۳۵ کیلو وات ساعت	۷۶ لیتر	۲:۲۰ ساعت
Cottons 40 °C** (کتان ۴۰ درجه)		۸ کیلو گرم	۰/۹۷ کیلو وات ساعت	۷۶ لیتر	۲:۳۰ ساعت
Cottons 60 °C** (کتان ۶۰ درجه)		۸ کیلو گرم	۱/۴۷ کیلو وات ساعت	۷۶ لیتر	۲:۴۰ ساعت
Cottons 60 °C (کتان ۶۰ درجه)	EcoPerfect* (اكو پرفکت)	۸ کیلو گرم	۱/۰۲ کیلووات ساعت	۵۶ لیتر	۳:۲۵ ساعت
Cottons 90 °C (کتان ۹۰ درجه)		۸ کیلو گرم	۲/۳۴ کیلو وات ساعت	۸۷ لیتر	۲:۳۰ ساعت
Mix 40 °C** (مختلط)		۳/۵ کیلو گرم	۰/۴۷ کیلو وات ساعت	۴۹ لیتر	۱:۰۱ ساعت
Easy-care 40 °C** (آسان شستشو)		۳/۵ کیلو گرم	۰/۵۵ کیلو وات ساعت	۵۵ لیتر	۱:۴۳ ساعت
Delicate/Silk * (cold) (ظریف - ابریشم) (سرد)		۲ کیلوگرم	۰/۰۴ کیلو وات ساعت	۳۵ لیتر	۰:۴۱ ساعت
Delicate/Silk 30 °C (ظریف - ابریشم)		۲ کیلوگرم	۰/۱۴ کیلو وات ساعت	۳۵ لیتر	۰:۴۱ ساعت
Wool * (cold) (پشم - سرد)		۲ کیلوگرم	۰/۰۶ کیلو وات ساعت	۴۰ لیتر	۰:۴۰ ساعت
Wool * 30 °C (پشم)		۲ کیلوگرم	۰/۱۶ کیلو وات ساعت	۴۰ لیتر	۰:۴۰ ساعت

- * تنظیمات برنامه برای انجام تست و رتبه بندی مصرف انرژی، بر اساس استاندارد اروپایی شماره 92/75/EEC.
- ** تنظیمات برنامه برای انجام تست بر اساس استاندارد معتبر شماره EN60456 توجه در مورد تست های تطبیقی: جهت انجام تست بر روی برنامه های شستشو، یک حجم معین از لباس را با حداکثر سرعت چرخش بشویید.
- بعنوان یک برنامه کوتاه مدت جهت البسه دارای کد رنگ، برنامه **Mix 40 °C** (مختلط ۴۰ درجه سانتیگراد) با حداکثر سرعت چرخش انتخاب نمایید.
- *** انحراف مقادیر بدست آمده از مقادیر مشخص شده بستگی به فشار آب، سنگینی آب، و دمای ورودی، دمای محیط، نوع، حجم، و میزان کثیفی البسه، مواد شوینده مورد استفاده، نوسانات نیروی برق و عملکرد های اضافی انتخاب شده دارد.

اطلاعات مهم !

مراحل قبل از شستشو برای نخستین بار

هیچ نوع لباسی در داخل ماشین لباسشویی قرار ندهید. شیر آب را باز کنید. حدوداً ۱ لیتر آب و سپس ۶ پیمانه مواد شوینده را در داخل محفظه II بریزید. انتخابگر برنامه را بر روی برنامه **Easy-care 60 °C** (آسان شستشو ۶۰ درجه سانتیگراد) قرار داده و گزینه (Start/Reload) (شروع/بارگذاری مجدد) را انتخاب کنید. در پایان برنامه، انتخابگر برنامه را بر روی گزینه **off** (خاموش) قرار دهید.

نحوه محافظت نمودن البسه و ماشین لباسشویی

- جیب های لباس ها را خالی کنید.
- اشیاء فلزی را بردارید (مانند گیره کاغذ و غیره).
- البسه ظریف را در کیسه یا توری بشوئید (لباس زیر، پرده، کمرست های دو بنده).
- زیپ ها و دکمه ها را ببندید.
- گرد و خاک داخل جیب ها و لای یقه ها را با برس برطرف نمایید.
- حلقه های پرده را جدا سازید و یا پرده را در کیسه قرار دهید.

قرار دادن البسه در داخل ماشین لباسشویی

اقلام بزرگ و کوچک را بصورت درهم برای شستشو در ماشین لباسشویی قرار دهید. دقت کنید که لباسها بین درب ماشین لباسشویی و نوار لاستیکی دور درب گیر نکرده باشد.

شستشوی البسه با درجات کثیفی متفاوت

لباس های نورا بصورت جداگانه بشوید.

سبک از برنامه پیش شستشو استفاده نکنید. در صورت نیاز عملکرد اضافی **SpeedPerfect** (اسپید پرفکت) را نیز انتخاب کنید.

در صورت لزوم لکه ها را از قبل خیس کنید.

سنگین از قرار دادن بیش از اندازه حجم لباس در داخل ماشین لباسشویی خودداری نمایید. یک برنامه با پیش شستشو را انتخاب کنید.

خیساندن لباس های یک رنگ را با هم بریزید

مواد شوینده جذب شونده را بر اساس دستورالعمل شرکت سازنده آنها در داخل محفظه II بریزید. انتخابگر برنامه را بر روی برنامه **Cottons 30 °C** (کتان ۳۰ درجه سانتیگراد) قرار داده و گزینه (Start/Reload) (شروع/بارگذاری مجدد) را انتخاب کنید. پس از حدود ۱۰ دقیقه، دکمه (Start/Reload) (شروع/بارگذاری مجدد) را جهت توقف برنامه فشار دهید. بمحض آنکه زمان خیساندن البسه سپری شد، مجدداً دکمه (Start/Reload) (شروع/بارگذاری مجدد) را جهت ادامه برنامه فشار داده و یا یک برنامه متفاوت را انتخاب نمایید.

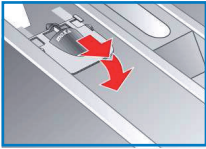
آهار زنی از آغستن لباس ها به مواد نرم کننده پرهیز شود

در صورت استفاده از مواد آهاری مایع، آهار زنی در کلیه برنامه های شستشو امکان پذیر است. مواد آهاری را بر اساس توصیه شرکت تولید کننده آن، در محفظه نرم کننده بریزید. (در صورت نیاز ابتدا لباس ها را در آب قرار دهید).

رنگ کردن/سفید کردن

رنگ کاری را فقط در حجم های کم انجام دهید. نمک می تواند باعث زنگ زدگی قسمت های استیل گردد. همیشه به دستورالعمل شرکت سازنده مواد رنگ زن، در مورد رنگ کاری عنایت شود. در ماشین لباسشویی عمل سفید کردن را انجام ندهید.

! کشوی مواد شوینده مایع بستگی به مدل دارد



- ضامن کشوی توزیع مواد شوینده مایع را فشار دهید:
- کشوی مواد شوینده را کاملاً به سمت بیرون بکشید -> صفحه ۱۰.
- ضامن را کمی به جلو بکشید.
- از ضامن استفاده نکنید (به سمت بالا بکشید):
- در هنگام استفاده از مواد شوینده ژل و پودر،
- جهت برنامه های دارای **Prewash** (پیش شستشو) و یا انتخاب (Finished in) (Ⓛ زمان اتمام)

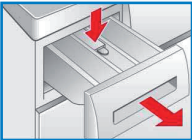
! روش نگه داری از دستگاه

- خطر برق گرفتگی. دوشاخه برق را از پریز خارج کنید.
- خطر انفجار. از حلال ها استفاده ننمایید.

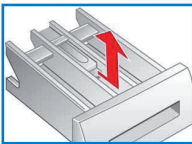
محفظه ماشین لباسشویی، صفحه کنترل

- با پارچه نرم و مرطوب پاک شود.
- از مواد شوینده ساینده، صیقل زن و یا محلول های تمیز کننده (تمیز کننده استیل) استفاده ننمایید.
- رسوبات مواد شوینده و محلول های تمیز کننده را فوراً برطرف نموده و پاک کنید.
- ماشین لباسشویی را با فشار آب تمیز نکنید.

روش تمیز کردن کشوی مواد شوینده...



۱. ... در صورتیکه دارای رسوبات مواد شوینده و محلول های نرم کننده باشد. کشو را به سمت بیرون کشیده، ضامن آن را کمی به پایین فشار داده و بطور کامل خارج کنید.
۲. جهت جدا ساختن ضامن: با انگشت ضامن را از پایین بسمت بالا فشار دهید.
۳. کشوی توزیع مواد شوینده و ضامن آن را با استفاده از آب و یک برس شستشو داده و خشک نمایید.
۴. ضامن و گیره را وصل کنید (سیلندر به پین راهنما متصل گردد).
۵. کشو را به سمت داخل فشار دهید.



کشوی توزیع مواد شوینده را باز بگذارید تا رطوبت باقی مانده آن خشک شود.

محفظه لباس

درب ماشین لباسشویی را باز بگذارید تا رطوبت آن محفظه لباس کاملاً خشک شود. زنگ زدگی - از مواد تمیز کننده فاقد کلرین استفاده نموده و از بکار بردن سیم ظرفشویی پرهیز نمایید.

جرم زدایی از خالی بودن ماشین لباسشویی اطمینان حاصل نمایید

در صورتیکه مواد شوینده درست اندازه گیری و مصرف شود، نیازی به این کار نمی باشد. در صورتیکه بهر حال، انجام این کار لازم باشد، جرم زدایی دستگاه را بر اساس دستورات سازنده ماده جرم زدا، انجام دهید.

اطلاعاتی در مورد صفحه نمایش

به مدل لباسشویی بستگی دارد

درب ماشین لباسشویی را درست ببندید، احتمالاً لباس لای آن گیر کرده است. F: 16

شیر آب را کاملاً باز کنید، شلنگ تغذیه احتمالاً بیخ خورده و یا زیر چیز سنگینی قرار دارد، فیلتر را تمیز نمایید -> صفحه ۱۱ فشار آب خیلی کم است. F: 17, 29

پمپ مواد شوینده گرفته است؛ پمپ مواد شوینده را تمیز کنید -> صفحه ۱۱. شلنگ تخلیه/لوله مواد زائد گرفته است؛ شلنگ واقع در سیفون را تمیز کنید -> صفحه ۱۱. F: 18

آب در کف محفظه لباس جمع شده و از دستگاه چکه می کند. با بخش پشتیبانی خدمات مشتریان تماس بگیرید. F: 23

درب ماشین لباسشویی قفل نمی شود. درب را یک بار باز و بسته نموده تا صدائی (کلیک) مانند بگوش برسد؛ دستگاه را یک بار خاموش و روشن کنید؛ برنامه را انتخاب کرده و تنظیمات شخصی را انجام دهید؛ برنامه را آغاز نمایید. F: 34

دستگاه لباسشویی را خاموش نموده، ۵ ثانیه صبر کرده و مجدداً روشن کنید. در صورتیکه همان سبمل مجدداً نمایش داده شد، با بخش پشتیبانی خدمات مشتریان تماس حاصل فرمایید -> صفحه ۱۲. دیگر سبمل های نمایشی

اطلاعاتی در خصوص انسداد مجاری دستگاہ

خطر سوختگی

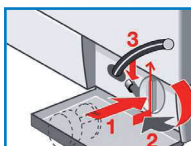
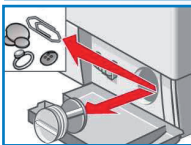
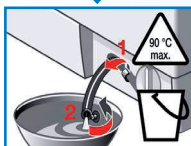
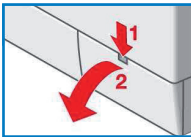
- صبر کنید تا محلول شوینده خنک شود.
- شیر آب را ببندید.



پمپ محلول شوینده



انتخابگر برنامه را بر روی گزینه **off** (خاموش) قرار داده و دوشاخه دستگاہ را از پریز خارج کنید.



بمنظور جلوگیری از جاری شدن مواد شوینده استفاده نشده در داخل قسمت تخلیه در مرحله شستشوی بعدی: ۱ لیتر آب در محفظه **II** ریخته و برنامه **Empty** (تخلیه) را اجرا نمایید.



قرار دادن شلنگ تخلیه در سیفون دستشویی



انتخابگر برنامه را بر روی گزینه **off** (خاموش) قرار داده و دوشاخه دستگاہ را از پریز خارج کنید.



- گیره شلنگ را شل نموده و با دقت شلنگ تخلیه را خارج سازید (آب باقیمانده).
- شلنگ تخلیه و قطعات اتصال سیفون را تمیز کنید.
- شلنگ تخلیه را مجدداً وصل نموده و اتصال را توسط گیره شلنگ محکم کنید.

فیلتر داخل لوله آب



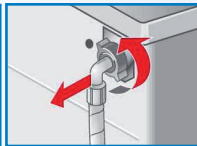
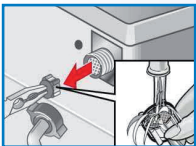
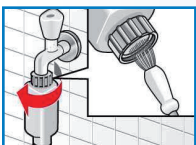
خطر برق گرفتگی



از قرار دادن ابزار آلمینی اکوا استاپ در داخل آب خودداری نمایید (این ابزار دارای یک شیر الکتریکی می باشد).

فشار آب داخل شلنگ تغذیه آب را کاهش دهید:

- شیر آب را ببندید.
- یکی از برنامه ها را انتخاب کنید (بجز برنامه **Spin** / **Empty**) (چرخش/تخلیه).
- دکمه **(Start/Reload)** (شروع/بارگذاری مجدد) را فشار دهید. اجازه دهید که برنامه حدود ۴۰ ثانیه کار کند.
- انتخابگر برنامه را بر روی گزینه **off** (خاموش) قرار دهید. دو شاخه دستگاہ را از پریز خارج کنید.



۱ جهت تمیز کردن فیلتر:

بسته به نوع مدل دستگاہ:

شلنگ را از شیر جدا سازید.

با استفاده از یک برس کوچک فیلتر را تمیز کنید.

و/ یا برای مدل های استاندارد و مدل های دارای ابزار آکوآ - سکيور:

شلنگ پشت دستگاہ را بردارید،

با استفاده از آچار، فیلتر را باز نموده و تمیز کنید.

شلنگ را وصل کرده و از لحاظ نشتی چک کنید.

از دستگاه آب نشت می کند.	- شلنگ تخلیه را بطور صحیح وصل/ جایگذاری کنید. - پیچ های اتصال شلنگ آب را محکم نمایید.
آب به دستگاه وارد نمی شود. مواد شوینده توزیع نمی شوند.	- گزینه (Start/Reload) (شروع/بار گذاری مجدد) انتخاب نشده است؟ - شیر آب باز نشده است؟ - امکان انسداد فیلتر وجود دارد. فیلتر را تمیز کنید -> صفحه ۱۱. - شلنگ آب ورودی پیچ خورده و یا زیر چیز سنگینی قرار گرفته است؟
درب ماشین لباسشویی باز نمی شود.	- عملکرد ایمنی فعال است. برنامه خاتمه یافته است؟ -> صفحه ۴. - آیا گزینه (اسپول اسپات Rinse Hold) (توقف آبکشی) = بدون چرخش نهایی) انتخاب شده است؟ -> صفحه ۳/۴. - فقط توسط آزاد سازی اضطراری باز می شود؟ -> صفحه ۱۳
برنامه شستشو اجرا نمی گردد.	- گزینه (Start/Reload) (شروع/بار گذاری مجدد) و یا (Finished in) (زمان اتمام) انتخاب شده است؟ - درب ماشین لباسشویی بسته است؟ - قفل کودک فعال است؟ غیر فعال کنید. -> صفحه ۵.
مواد شوینده تخلیه نمی شوند.	- گزینه (Rinse Hold) (توقف آبکشی) = بدون چرخش نهایی انتخاب شده است؟ -> صفحه ۳/۴. - پمپ مواد شوینده را تمیز کنید. -> صفحه ۱۱ - لوله مواد زائد و/یا شلنگ تخلیه را تمیز نمایید.
آب داخل محفظه لباس دیده نمی شود.	- ایرادی نیست - سطح آب از حوزه دید پایین تر است.
نتایج چرخش و تخلیه رضایت بخش نیست. البسه خیس/خیلی نم دار.	- ایرادی نیست - سیستم تشخیص عدم بالانس لباس ها، دوره چرخش را بدلیل ناهموار بودن توزیع البسه در داخل محفظه، کنسل نموده است. لباس های بزرگ و کوچک را در داخل محفظه لباسشویی بطور هموار و یکنواخت قرار دهید. - آیا برنامه Easy-iron (آسان اطو) انتخاب شده است؟ -> صفحه ۵. - آیا سرعت انتخابی خیلی پایین است؟ -> صفحه ۵.
محفظة استوانه ای چندین بار بصورت آرام می چرخد.	- ایرادی نیست - سیستم تشخیص عدم بالانس لباس ها، این عدم وجود تعادل را برطرف خواهد نمود.
در محفظه محصولات نکه دارنده، آب باقی می ماند.	- ایرادی نیست - در عملکرد محصولات نکه دارنده تغییری ایجاد نمی شود. - در صورت لزوم، ضامن محفظه را تمیز کنید. -> صفحه ۱۰.
محفظة ماشین لباسشویی بو می گیرد.	- برنامه Cottons 90 °C (کتان ۹۰ درجه سانتیگراد) را بدون ریختن لباس درون دستگاه، اجرا نمایید. از ماده شوینده استاندارد استفاده فرمایید.
نمایشگر وضعیت چشمک میزند. دستگاه حجم بیش از حد مواد شوینده را تشخیص می دهد.	- بیش از حد مواد شوینده ریخته اید؟ ۱ قاشق غذا خوری محلول نرم کننده را به همراه ۶ لیتر آب مخلوط نموده و در داخل محفظه بریزید II (بجز لباس های بیرون از منزل و البیاف ظریف). - برای دوره شستشوی بعد، از مواد شوینده کمتری استفاده نمایید.
ایجاد سرو صدای شدید، لرزش و حرکت دستگاه در هنگام چرخش.	- آیا پایه های دستگاه محکم شده است؟ - پایه های دستگاه را محکم نمایید -> دستورالعمل های نصب. - آیا وسایل ایمنی حمل و نقل دستگاه را برداشته اید؟ - وسایل ایمنی حمل و نقل دستگاه را از آن جدا سازید -> دستورالعمل های نصب.
در حین کارکرد، صفحه نمایش/ لامپ های هشدار دهنده کار نمی کنند.	- آیا برق قطع شده است؟ - آیا فیوز پریده است؟ فیوز را راه اندازی مجدد/تعویض نمایید. - در صورت تکرار ایراد، با بخش خدمات پشتیبانی مشتریان تماس حاصل فرمایید.
طول زمان اجرای برنامه بیش از حد معمول است.	- ایرادی نیست. سیستم تشخیص عدم بالانس لباس ها، این عدم وجود تعادل را از طریق هموار سازی مکرر حجم البسه برطرف خواهد نمود. - ایرادی نیست - سیستم تشخیص کف فعال است - و دوره های آبکشی اضافه را اجرا می کند.
رسوب مواد شوینده بر روی لباس ها بچشم میخورد.	- برخی اوقات مواد شوینده بدون فسفات، حاوی رسوباتی هستند که در آب حل نمی شوند. - از برنامه دوره Rinse (آبکشی) استفاده نموده و یا البسه را پس از شستشو برس بزنید.

چه کنیم اگر...

- در حالت بارگذاری مجدد، (Start/Reload) (شروع/بارگذاری مجدد) سبمل سرعت چشمک زده و یک صدای آلام شنیده خواهد شد.
- سطح آب خیلی بالا ست. امکان داخل نمودن البسه بداخل دستگاه وجود ندارد. در صورت باز بودن درب، آن را سریع ببندید.
- جهت ادامه برنامه، دکمه (Start/Reload) (شروع/بارگذاری مجدد) را فشار دهید.

چنانچه خودتان نمی توانید یک ایراد را برطرف کنید (روشن/خاموش کردن دستگاه) و یا انجام تعمیرات لازم است:

- انتخابگر برنامه را بر روی گزینه **off** (خاموش) قرار داده و دو شاخه دستگاه را از پریز خارج نمایید.
- جریان تغذیه آب را قطع نموده و با بخش خدمات پشتیبانی مشتریان تماس بگیرید. < دستورالعمل های نصب.

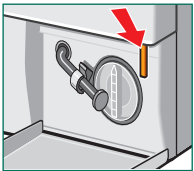
باز کردن اضطراری درب ماشین لباسشویی بطور مثال در زمان قطع برق شهری

البته پس از وصل مجدد برق دستگاه بطور خودکار برنامه را ادامه خواهد داد. ولی اگر به هر دلیل لازم شد که درب اصلی ماشین لباسشویی باز شود، بصورت زیر عمل گردد:



خطر سوختگی

مواد شوینده و البسه ممکن است داغ باشند. اگر امکان دارد صبر کنید تا خنک شوند. در زمانی که استوانه محفظه در حال چرخش می باشد، به آن دست نزنید. تا زمانی که آب داخل محفظه از درب شیشه ای قابل رویت باشد، از باز کردن درب ماشین لباسشویی بپرهیزید.



1. انتخابگر برنامه را بر روی گزینه **off** (خاموش) قرار داده و دو شاخه دستگاه را از پریز خارج کنید.
2. مواد شوینده را خارج نمایید < صفحه ۱۱.
3. اهرم باز کردن اضطراری را با یک ابزار به سمت پایین کشیده و آزاد کنید. در این هنگام می توان درب ماشین لباسشویی را باز نمود.

خدمات پشتیبانی مشتریان

لطفا قبل از تماس با بخش خدمات پشتیبانی مشتریان چک فرمایید که آیا خود شما قادر به رفع ایراد می باشید < صفحه ۱۲/۱۳، چه کنیم اگر....

در زمان درخواست تکنسین، هزینه بعهده شمامست. حتی اگر این درخواست در زمان گارانتی دستگاه باشد.

بمنظور پیدا کردن نزدیکترین مرکز خدمات پشتیبانی مشتریان، لطفا به راهنمای پیوست مراجعه و یا از آدرس اینترنتی ما بازدید فرمایید < صفحه ۱.

لطفا در زمان تماس با مرکز خدمات پشتیبانی مشتریان، شماره تولید (ای) و شماره محصول (اف دی) دستگاه را اعلام کنید.

شما این اطلاعات را در این قسمت ها خواهید یافت:
در داخل قاب درب ماشین لباسشویی، پشت دریچه تعمیرات و قسمت عقب دستگاه.
* به مدل ماشین لباسشویی بستگی دارد

E-Nr. _____ FD _____

شماره محصول شماره تولید

لطفا در زمان برقراری تماس و به جهت جلوگیری از تماس های غیر ضروری و کمک به ما، شماره محصول و شماره تولید دستگاه را اعلام فرمایید. این کار باعث صرفه جوئی در هزینه ها خواهد شد.