

## ماشین لباسشویی

دستور العمل های کار با دستگاه



قبل از روشن کردن ماشین لباسشویی این دستور العملها را با دقت مطالعه نمایید!  
همچنین مطابق دستور العملهای نصب عمل کنید.  
دستور العملهای ایمنی مندرج در صفحه ۱۱ را رعایت نمایید.



## موارد استفاده

- فقط برای مصارف خانگی
- برای شستشوی لباسهای قابل شستشو در ماشین لباسشویی با محلول ماده شوینده
- عملکرد با استفاده از آب سرد و مواد شوینده معمولی و محصولات سازگار با ماشین لباسشویی

– از رها کردن کودکان در نزدیک دستگاه بدون مراقب پرهیز نمایید!  
– حیوانات خانگی را دور از ماشین لباسشویی قرار دهید!

### برنامه ها

برای کسب اطلاعات بیشتر به بخش برنامه ها در یک نگاه مندرج در صفحه ۷ مراجعه کنید.  
میزان حرارت و سرعت خشک کن بصورت شخمی قابل انتخاب است.

<ul style="list-style-type: none"> <li>Cottons</li> <li>Cottons Stains</li> <li>Sensitive</li> <li>PowerWash</li> <li>Easy-Care</li> <li>Mixed Load</li> <li>Delicate/Silk</li> <li>Wool</li> <li>Rinse/Freshen Up</li> <li>Spin</li> <li>Drain</li> <li>Gentle Spin</li> <li>SuperQuick</li> <li>Sportswear</li> <li>Dark Wash</li> </ul>	<p>لباسهای ضخیم و با دوام</p> <p>لباسهای دارای برچسب Easy-Care</p> <p>انواع مختلف لباس</p> <p>لباسهای ظریف</p> <p>لباسهای قابل شستشو با دست / ماشین لباسشویی</p> <p>آبکشی اضافه با خشک کن</p> <p>خشک کن اضافی با سرعت قابل انتخاب</p> <p>برای خشک کردن لباسهای شسته شده با دست</p> <p>با سرعت دور کمتر</p> <p>برنامه شستشوی کوتاه</p> <p>لباسهای ریز بافت</p> <p>لباسهای تیره</p>
--	---

## ماشین لباسشویی شما

**تبریک ما را بپذیرید** – با خرید این ماشین لباسشویی بوش، در واقع یک محصول مدرن و با کیفیت بالا را انتخاب کرده اید. مصرف کم برق این ماشین لباسشویی، ویژگی متمایز این دستگاه محسوب می شود. برای اطمینان از عملکرد صحیح، کلیه محصولات قبل از ترک کارخانه به دقت آزمایش می شوند.



## فهرست

### صفحه

موارد استفاده	۱
برنامه ها	۱
تنظیم برنامه ها	۳
شستشو	۳/۴
پس از شستشو	۴
تنظیمات فردی	۵
اطلاعات مهم	۶
برنامه ها در یک نگاه	۷
مراقبت	۸
اطلاعاتی درباره صفحه نمایشگر	۸
نگهداری	۹
در صورت بروز اشکال	۱۰
دستور العمل های ایمنی	۱۱
میزان مصرف	۱۱

### راهنمایی هایی درباره حفاظت از محیط زیست / مصرفه جویی



– از حداکثر ظرفیت مقدار لباس برای هر برنامه استفاده کنید.  
– برای لباسهای با کثیفی معمولی از شستشوی اولیه استفاده نکنید.  
– به جای برنامه Cottons 90°C، Cottons-Stains 60°C را انتخاب کنید زیرا علاوه بر حصول نتیجه پاک کنندگی یکسان در مصرف انرژی نیز صرفه جویی می شود.  
– بر اساس دستورالعملهای سازنده و میزان سختی آب، مقدار ماده شوینده را تعیین کنید.  
– چنانچه بخواهید لباسها را پس از شستشو جهت خشک کردن در خشک کن قرار دهید، سرعت آن را مطابق دستورالعمل شرکت سازنده اش تنظیم نمایید.

## آماده سازی

### قبل از شستشو برای اولین بار

ماشین را بدون لباس روشن کنید. به صفحه ۶ مراجعه نمایید.

### دسته بندی و قرار دادن لباسها درون ماشین لباسشویی

مطابق دستورالعمل کارخانه سازنده عمل نمایید!  
اطلاعات مندرج روی برچسب ها  
بنابر نوع، رنگ، میزان کثیفی و دما

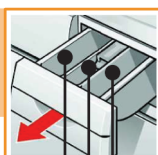


مطابق دستورالعملهای مهم مندرج در صفحه ۶ عمل کنید.  
لباسهای بزرگ و کوچک را با یکدیگر داخل ماشین لباسشویی قرار دهید. دقت کنید که  
لباسها بین درب ماشین لباسشویی و نوار لاستیکی دور درب گیر نکرده باشد.



### افزودن مواد شوینده و محصولات مکمل

ماده شوینده باید بر اساس حجم لباس، میزان کثیفی، میزان سختی آب و دستورالعمل  
سازنده ماده شوینده تعیین شود. ماده شوینده مایع را داخل ظرف مخصوص ریخته و  
آن را در دیگ ماشین لباسشویی قرار دهید.



|| شستشوی اولیه: ماده شوینده، آهار

⊗ محصولات مکمل: نرم کننده لباس

|| شستشوی اصلی: ماده شوینده، سختی گیر آب، سفید کننده، لکه بر

ماده نرم کننده لباس و سایر مکمل ها را با آب رقیق کنید.

جریان آب نباید دارای انسداد باشد.

برای برنامه \* Rinse/Freshen up از ماده شوینده استفاده نکنید.

### تنظیم و تعیین برنامه

مطابق دستورالعملهای نصب، دستگاه را بطور صحیح نصب نمایید.



### بررسی ماشین لباسشویی

- از روشن کردن ماشین لباسشویی صدمه دیده خودداری کنید.  
- با فروشنده خود تماس بگیرید!



### شویشاخه دستیگنجدبه پریز برق وصل نمایید.

هرگز با دستان خیس دوشاخه را از پریز برق داخل  
یا خارج نکنید!



### شیر آب را باز کنید



برای اطلاع از عملکردهای اضافی و دکمه های عملکرد به  
بخش تنظیمات فردی مندرج در صفحه ۵ مراجعه کنید.

تمامی دکمه ها حساس هستند و فقط با یک  
اشاره انگشت عمل می کنند.



کلید انتخاب برنامه برای روشن و خاموش  
کردن دستگاه و برای انتخاب برنامه کاربرد  
دارد و در هر دو جهت قابل چرخش است.

Start را فشار دهید

عملکردهای  
اضافی

صفحه نمایشگر /  
دکمه های عملکرد

کلید انتخاب برنامه

شروع به کار /  
توقف



⊗ - 90 °C

برای انتخاب دما (⊗ = سرد)

1 - 24h

تعیین پایان برنامه

☹ - 1600\*

انتخاب سرعت خشک کن (بنا بر نوع مدل) یا  
(بدون خشک کن نهایی)

Status displays

☹ - 0-

نمایش مراحل برنامه:  
شستشو، آبکشی، خشک کن و پایان

## شستشو



جایپودری

دیگ

صفحه کلید

دستگیره درب



دریچه تاشوی سرویس

۱

۲

## شستشو



۳

### بیرون آوردن لباسها

تقریباً ۲ دقیقه بعد از پایان یافتن برنامه لباسها را از دستگاه بیرون آورید.

درب ماشین لباسشویی را باز کنید و لباسها را بیرون آورید.  
در صورت فعال بودن عملکرد (بدون خشک کن نهایی): کلید انتخاب برنامه را روی **Drain** تنظیم کنید.  
دکمه **Start/Pause** را فشار دهید.

### شیر آب را بندید

در مدل‌های مجهز به Aqua-stop نیاز نیست.

### دستگاه را خاموش کنید

کلید انتخاب برنامه را روی **off** قرار دهید.

### برنامه به پایان می رسد وقتی که ...

دکمه **Start/Pause** بصورت چشمک زن بدرخشد.

### تغییر برنامه ...

چنانچه شما بطور تصادفی برنامه ای را اشتباهاً انتخاب کردید:  
- برنامه را مجدداً انتخاب نمایید.  
- دکمه **Start/Pause** را فشار دهید.

### ... خاتمه دادن به برنامه

در برنامه های با دمای بالا، ابتدا:  
- لباسها را خنک کنید: برنامه **Rinse/Freshen up** را انتخاب کنید.  
- دکمه **Start/Pause** را فشار دهید.  
در برنامه های با دمای پایین:  
- برنامه **Spin** یا **Drain** را انتخاب کنید.  
- دکمه **start** را فشار دهید.

## تنظیمات فردی

### دکمه های عملکرد

شما قادرید که قبل از شروع به کار برنامه و یا در حین اجرای برنامه، سرعت دور خشک کن و دمای شستشو را تغییر دهید.

### دما: °C درجه سانتیگراد

شما قادرید دمای محلول شستشو را تغییر دهید. بنابر نوع برنامه، انتخاب حداکثر دمای شستشو امکان پذیر است.

### تایمر Ready in

مدت زمان عملکرد برنامه با انتخاب برنامه بر روی صفحه نمایشگر ظاهر می شود. امکان به تأخیر انداختن شروع به کار برنامه قبل از آغاز برنامه وجود دارد.

زمان شروع به کار تأخیری در مراحل ۰ ۶ دقیقه ای حداکثر تا ۲۴ ساعت قابل تنظیم است. دکمه Ready in را فشار دهید تا ساعت مورد نظر روی صفحه نمایشگر ظاهر شود. سپس دکمه Start/Pause را فشار دهید.

### دور در دقیقه

شما می توانید سرعت دور خشک کن را تغییر دهید. بنابر نوع برنامه، امکان انتخاب حداکثر سرعت دور خشک کن مهیا است.

### عملکردهای اضافی

به بخش برنامه ها در یک نگاه مراجعه نمایید.

افزایش زمان شستشو برای شستشوی قوی تر لباسهای خیلی کثیف یا ۷ کیلو لباس کتان و رنگی

Wash plus

برای لباسهای بادوام، خیلی کثیف، برای مثال بافته شده از کتان و نخ. شستشوی اولیه در دمای ۳۰ درجه سانتی گراد انجام می شود.

Prewash

عملکرد خشک کن ویژه که با دمیدن جریان هوا توأم می باشد. این عملکرد باعث می شود که لباسها چروک نشوند.

Reduced Ironing

مرحله آبکشی اضافی با حجم آب بیشتر برای مناطقی که میزان سختی آب در آنجا خیلی پایین است و یا برای بهبود نتیجه آبکشی

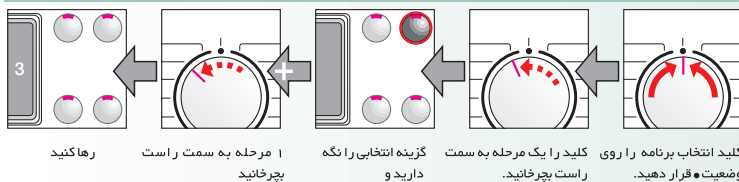
Aqua Plus

### Start/Pause

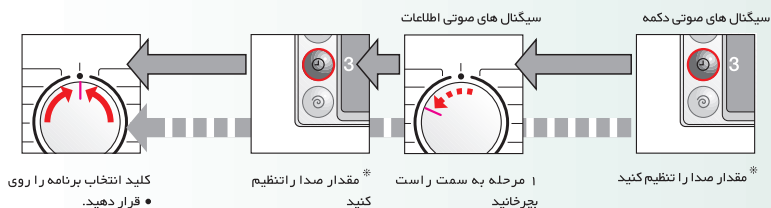
برای شروع به کار یا قطع برنامه

### سیگنال صوتی

۱. فعال کردن سیگنال صوتی



۲. تنظیم مقدار صدا...



\* در صورت لزوم عمل انتخاب را تکرار کنید.

\* در صورت لزوم عمل انتخاب را تکرار کنید.

## اطلاعات مهم



### حفاظت از لباسها و ماشین لباسشویی



- جیب ها را خالی کنید.
- اجزای فلزی را از لباسها جدا کنید (گیره کاغذ، غیره)
- لباسهای ظریف را در توری مخصوص گذاشته و سپس آنها را داخل ماشین لباسشویی قرار دهید.
- زیپ و دکمه لباسها را ببندید.
- گیره پرده را جدا کنید و یا پرده را با گیره هایش داخل توری مخصوص شستشو قرار دهید.

### قبل از شستشو برای اولین بار



لباس داخل ماشین لباسشویی قرار ندهید. شیر آب را باز کنید تا حدود ۱ لیتر آب وارد دستگاه شود و سپس نیم پیمانه ماده شوینده داخل محفظه شماره II جا پودری بریزید. کلید انتخاب برنامه را روی Easy-Care 60 °C قرار داده و بعد دکمه Start / Pause را فشار دهید. در پایان برنامه کلید انتخاب برنامه را روی وضعیت Off قرار دهید.

### لباس با درجه کثیفی مختلف



لباسهای نو را بطور جداگانه بشویید.

از شستشوی اولیه استفاده نکنید.

در صورت لزوم، لکه ها را از بین ببرید. عملکرد اضافی Wash Plus را انتخاب کنید.

لباس کمتری داخل ماشین لباسشویی قرار دهید.

شستشوی اولیه.

### خیساندن



ماده شوینده را داخل محفظه شماره II جاپودری بریزید. کلید انتخاب برنامه را روی حالت Cottons 30 °C و سپس دکمه Start / Pause فشار دهید. پس از گذشت ۱ دقیقه دکمه Start / Pause را فشار دهید. پس از سپری شدن زمان خیساندن مورد نظر مجدداً دکمه Start / Pause را فشار دهید. امکان ادامه اجرای برنامه و یا تغییر برنامه برای شما وجود دارد.

لباسها نباید به ماده نرم کننده آغشته باشند.

### آهار زدن



مطابق دستورالعمل سازنده، مقداری از آهار را در حدود ۱۵ لیتر آب حل نمایید.

کلید انتخاب برنامه را روی حالت Rinse/Freshen Up قرار داده و سپس سرعت خشک کن را تنظیم نمایید و دکمه Start / Pause را فشار دهید. به محض شروع آبگیری، محلول آهار را داخل محفظه شماره I جاپودری قرار دهید.

### رنگ کردن / سفید کردن



از رنگ کردن و سفید کردن لباس داخل ماشین لباسشویی خودداری کنید.

### عملکرد Freshen Up از برنامه Rinse / Freshen Up استفاده کنید.



برای لباسهایی که به مدت طولانی داخل کمد قرار گرفته اند و در اثر تا چروک شده اند و همچنین بو گرفته اند، می توان از این عملکرد برای از بین بردن چروک و بوی آنها استفاده کرد. برای بوی مطبوع از مواد نرم کننده لباس استفاده کنید.

### افزودن سفید کننده



بنابر نوع مدل

- آماده سازی محفظه ماده شوینده برای افزودن سفید کننده:
- به طور کامل کشویی محفظه ماده شوینده را بیرون آورید.
- مغزی را به طرف جلو فشار دهید.
- از مغزی برای موارد زیر استفاده نکنید:
- برای مواد شوینده ژلاتینی و پودرهای شوینده
- برای برنامه های حاوی شستشوی اولیه و عملکرد تايمر



## مراقبت

- خطر برق گرفتگی!
- دو شاخه را از پریز برق بیرون بکشید!
- خطر انفجار! از حلال استفاده نکنید!

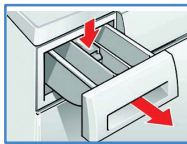


### بدنه ماشین لباسشویی، صفحه کلید

- با استفاده از یک پارچه نرم و مرطوب تمیز کنید.
- از لوازم پاک کننده زبر استفاده نکنید.
- به محض پایان برنامه، لباسها را از داخل ماشین لباسشویی خارج کرده و جاپودری را از بقایای ماده شوینده، تمیز کنید.
- ماشین لباسشویی را با جریان آب پر فشار تمیز نکنید.



### تمیز کردن جاپودری



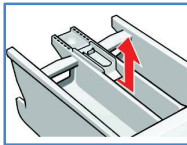
در صورت باقی ماندن ماده شوینده و یا ماده نرم کننده لباس در جاپودری

۱- جاپودری را بیرون کشیده و با فشار دادن مغزی آن به پایین، جاپودری را بطور کامل از ماشین جدا کنید.

۲- جاپودری و مغزی را با آب و برس بشویید و سپس خشک نمایید.

۳- مغزی را در جایش قرار دهید (سیلندر را به بین حائل آن وصل کنید).

۴- جاپودری را در جایش قرار دهید.



جاپودری را باز نگه داشته تا باقی مانده آب داخل آن تبخیر شود.



### دیگ

درب ماشین لباسشویی را باز نگه دارید تا دیگ شستشو خشک شود.  
بروز زنگ زدگی - از ماده تمیز کننده فاقد کلرین برای از بین بردن زنگ زدگی استفاده نمایید.



### رسوب زدایی

بدون قرار دادن لباس داخل ماشین لباسشویی!

مطابق دستورالعملهای سازنده ماده رسوب زار را عمل کنید.



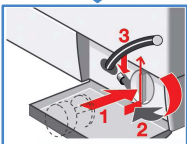
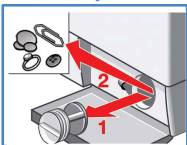
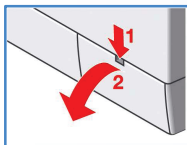
## اطلاعاتی درباره صفحه نمایشگر بنابر نوع آن

درب ماشین لباسشویی را بطور صحیح ببندید؛ ممکن است لباس بین درب ماشین لباسشویی گیر کرده باشد.	F:16
شیر آب را باز کنید، شلنگ ورودی آب تا خورده است. صافی (صفحه ۹) را تمیز کنید، فشار آب خیلی کم است.	F:17
پمپ محلول شوینده (صفحه ۹) را تمیز کنید، لوله فاضلاب / شلنگ تخلیه مسدود شده است.	F:18
آب نشستی دارد. با مرکز خدمات پس از فروش تماس بگیرید.	F:23
درب نمی تواند قفل شود. درب را باز کنید و مجدداً آن را ببندید تا صدای چفت شدن آن شنیده شود، سپس دستگاه را خاموش و بعد آن را روشن کنید. برنامه مورد نظر را انتخاب کرده و سپس آن را اجرا نمایید.	F:34
موتور ایراد دارد. با مرکز خدمات مشتریان تماس بگیرید.	F: 42, 43, 44



## نگهداری

– خطر سوختگی توسط آب داغ!  
صبر کنید تا محلول شستشو سرد شود!  
– شیر آب را ببندید!



### پمپ محلول شستشو



کلید انتخاب برنامه را روی وضعیت **Off** قرار دهید و سپس دو شاخه را از پریز برق بیرون بکشید.

دریچه تاشوی قسمت سرویس را باز نموده و آن را از بدنه دستگاه جدا کنید.

برای مدل‌های دارای شلنگ تخلیه:

شلنگ تخلیه را از ضامن آن خارج کرده و سپس آن را به طرف بیرون بکشید. درپوش شلنگ را باز کنید تا محلول شستشو در داخل ظرف مناسب تخلیه شود. درپوش شلنگ را گذاشته و سپس آن را داخل ضامنش قرار دهید.

برای مدل‌های بدون شلنگ تخلیه:

با دقت درپوش پمپ را باز کنید تا محلول شستشو سرازیر شود. هنگامی که دریچه تاشوی قسمت سرویس بصورت نیمه باز است، مراحل را تکرار کنید تا محلول شستشو تخلیه شود.

با احتیاط درپوش پمپ را باز کنید (آب باقی مانده).

داخل درپوش و محفظه پمپ را از پرز و اشیا دیگر تمیز کنید (پروانه پمپ باید به راحتی بچرخد)

درپوش پمپ را در جایش قرار دهید.

دریچه تاشوی سرویس را ببندید.

برای جلوگیری از تخلیه پودر لباسشویی استفاده نشده در حین مرحله شستشو اقدامات زیر را انجام دهید:  
۱ لیتر آب داخل محفظه شماره II جا پودری ریخته و برنامه **Drain** را انتخاب کنید.



### صافی های ورودی آب



**خطر برق گرفتگی!** از فرو کردن دستگاه Aqua-stop داخل آب خودداری کنید (شامل شیر برقی)



آب را با فشار داخل شلنگ کنید:

شیر آب را ببندید.

برنامه ای را انتخاب کنید (به استثناء: **Spin** / **Drain**) دکمه **Start / Pause** را فشار دهید. به مدت ۴۰ ثانیه صبر کنید. کلید انتخاب برنامه را روی وضعیت **Off** قرار دهید.

صافی را تمیز کنید:

بنابر نوع مدل:

شلنگ را از شیر آب جدا کنید.

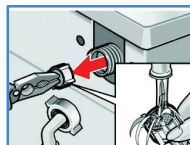
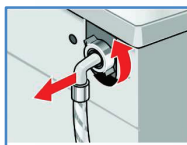
صافی را با یک برس کوچک تمیز کنید.

یا

شلنگ را از عقب دستگاه باز کنید.

صافی آن را بیرون آورده و تمیز نمایید.

شلنگ را وصل نموده و نشستی آن را بررسی کنید.



## در صورت بروز اشکال ...

<p>– شلنگ تخلیه را بطور صحیح وصل کنید و یا آن را تعویض نمایید.</p> <p>– پیچ اتصال شلنگ به شیر آب را محکم کنید.</p> <p>– دکمه <b>Start / Pause</b> فشار داده نشده است؟</p> <p>– شیر آب بسته است؟</p> <p>– صافی و روی آب مسدود است؟ صافی را تمیز کنید. (صفحه ۹)</p> <p>– شلنگ ورودی آب تا خورده است؟</p> <p>– عملکرد ایمنی فعال است.</p> <p>– عملکرد بدون خشک کن نهایی  انتخاب شده است؟</p> <p>– دکمه <b>Start / Pause</b> یا  (تایمر) فشار داده نشده است؟</p> <p>– درب دستگاه بسته نیست؟</p> <p>– پمپ محلول شستشو را تمیز کنید. (صفحه ۹)</p> <p>– لوله فاضلاب و یا شلنگ تخلیه را تمیز کنید.</p> <p>– لباسهای بزرگ و کوچک را بطور یکنواخت داخل دیگ توزیع کنید.</p>	<p>آب از دستگاه خارج می شود</p> <p>آب وارد دستگاه نمی شود</p> <p>ماده شوینده از جاپودری وارد جریان آب نمی شود.</p> <p>درب ماشین لباسشویی باز نمی شود.</p> <p>برنامه شروع به کار نمی کند.</p> <p>محلول شستشو تخلیه نمی شود.</p> <p>لباسها بطور صحیح نمی چرخند.</p> <p>مرحله خشک کن تکرار می شود.</p> <p>آب در دیگ ماشین لباسشویی مشاهده نمی شود.</p> <p>عملکرد خشک کن رضایت بخش نیست.</p> <p>آب بطور کامل به داخل محفظه  جریان ندارد.</p> <p>ماشین لباسشویی بو گرفته است.</p> <p>از جاپودری کف خارج می شود.</p>
<p>– عیب محسوب نمی شود – زمانی که لباسها تعادل دیگ را به هم بزنند، یک سیستم هوشمند آن را تشخیص داده و تعادل را با تکرار عمل خشک کن برقرار کنید.</p> <p>– عیب محسوب نمی شود – آب در زیر نیمه قابل رویت دیگ قرار گرفته است.</p> <p>– برنامه <b>Reduced Ironing</b>  انتخاب شده است (صفحه ۵)؟</p> <p>– سرعت خیلی پایین خشک کن انتخاب شده است.</p> <p>– مغزی را بیرون آورید. جاپودری و مغزی را بشویید.</p> <p>– برنامه <b>Cottons 90°C</b>  را بدون آن که لباس در داخل دستگاه قرار دهید، اجرا کنید. از ماده شوینده استاندارد استفاده نمایید.</p> <p>– مقدار زیادی ماده شوینده داخل جاپودری ریخته شده است؟</p> <p>یک فاشق غذاخوری مایع نرم کننده لباس با نیم لیتر آب مخلوط کرده و آن را داخل محفظه شماره II جاپودری بریزید.</p> <p>– برای دفعه بعد از مقدار کمتری پودر لباسشویی استفاده کنید.</p>	<p>در حین مرحله خشک کن، دستگاه می لرزد.</p> <p>صفحه نمایشگر و نشانگرهای نورانی در حین عملکرد دستگاه خاموش هستند.</p> <p>اجرای برنامه بیش از حد معمول طول می کشد.</p> <p>مقدار ماده شوینده روی لباسها باقی مانده است.</p>
<p>– پایه های ماشین لباسشویی تنظیم نیستند.</p> <p>– پایه های آن را تنظیم کنید.</p> <p>– پیچ های مخصوص حمل و نقل بیرون آورده نشده اند؟</p> <p>– پیچ های مخصوص حمل و نقل را بیرون آورید.</p> <p>– برق قطع شده است.</p> <p>– فیوز قطع شده است آن را روشن کنید یا فیوز را تعویض کنید.</p> <p>– در صورت برطرف نشدن مشکل با مرکز خدمات پس از فروش تماس بگیرید.</p> <p>عیب محسوب نمی شود – سیستم تشخیص عدم تعادل لباسها با تکرار چرخش دیگ سعی در توزیع متعادل لباسها دارد.</p> <p>– بعضی از مواد شوینده فاقد فسفات دارای بعضی ذرات غیر قابل حل در آب هستند.</p> <p>– برنامه <b>Rinse / Freshen Up</b>  را انتخاب کنید یا روی لباسها را برس بکشید.</p>	<p>در صورت عدم برطرف شدن عیب دستگاه با مرکز خدمات پس از فروش تماس بگیرید.</p> <p>– کلید انتخاب برنامه را روی وضعیت <b>Off</b> قرار داده و دو شاخه را از پریز برق بیرون بکشید.</p> <p>– شیر آب را ببندید و با مرکز خدمات پس از فروش تماس بگیرید.</p>

## دستور العمل های ایمنی



- دستور العملهای نصب و عملکرد را با دقت مطالعه نموده و مطابق آنها عمل نمایید.
- کلیه دفترچه های راهنما را برای مراجعات بعدی نزد خود نگه دارید.
- خطر برق گرفتگی**
- برای خارج کردن دوشاخه از پریز برق هرگز آن را از سیم نکشید!
- هرگز با دستان خیس دو شاخه برق را از پریز بیرون نکشید و یا آن را داخل پریز برق نکنید.
- خطر جراحت**
- درب ماشین لباسشویی ممکن است خیل داغ شود.
- در هنگام تخلیه محلول شستشوی داغ احتیاط نمایید.
- از گذاشتن پا بر روی ماشین لباسشویی خودداری کنید.
- خطر مسمومیت**
- مواد شوینده و محصولات مکمل را دور از دسترس کودکان قرار دهید.
- خطر خفگی**
- لوازم بسته بندی، روکش پلاستیکی را دور از دسترس کودکان نگهداری نمایید.
- خطر مرگ**
- در مورد دستگاههای مستعمل
- دو شاخه را جدا کنید.
- سیم برق بریده شود و همراه با دو شاخه معدوم گردد.
- قفل درب ماشین لباسشویی را بشکنید. این امر مانع از گیر افتادن کودکان داخل دستگاه می شود.
- خطر انفجار**
- هرگز از حلالهای شیمیایی برای مثال لکه برها استفاده نکنید.
- در صورت آغشته بودن لباس به ماده حلال، توصیه می شود که قبل از قرار دادن آن در ماشین لباسشویی، آن را آب بکشید.

## میزان مصرف

برنامه	عملکرد اضافی	مقدار لباس	* برق مصرفی	* آب	* مدت برنامه
Cottons 30 °C*	Wash Plus	۸ کیلوگرم	۰/۶۱ کیلو وات ساعت	۸۰ لیتر	۲ ساعت و ۱۲ دقیقه
Cottons 40 °C*	Wash Plus	۸ کیلوگرم	۰/۹۴ کیلو وات ساعت	۸۰ لیتر	۲ ساعت و ۱۲ دقیقه
Cottons 60 °C	Wash Plus	۸ کیلوگرم	۱/۶۵ کیلو وات ساعت	۸۰ لیتر	۲ ساعت و ۱۲ دقیقه
Cottons Stains 60 °C*	Wash Plus	۸ کیلوگرم	۱/۳۶ کیلو وات ساعت	۵۶ لیتر	۲ ساعت و ۱۵ دقیقه
Cottons 90 °C	–	۸ کیلوگرم	۲/۴۲ کیلو وات ساعت	۹۴ لیتر	۲ ساعت
Easy-Care 40 °C*	Wash Plus	۳/۵ کیلوگرم	۰/۵۵ کیلو وات ساعت	۵۳ لیتر	۱ ساعت و ۱۲ دقیقه
Easy-Care 40 °C (همچنین مناسب بعنوان برنامه شستشوی کوتاه)	–	۳/۵ کیلوگرم	۰/۵۴ کیلو وات ساعت	۵۳ لیتر	۴۵ دقیقه
Delicate/Silk * (cold)	–	۲ کیلوگرم	۰/۰۳ کیلو وات ساعت	۳۹ لیتر	۴۰ دقیقه
Delicate/Silk 30 °C	–	۲ کیلوگرم	۰/۲ کیلو وات ساعت	۳۹ لیتر	۴۰ دقیقه
Wool * (cold)	–	۲ کیلوگرم	۰/۰۷ کیلو وات ساعت	۳۰ لیتر	۴۰ دقیقه
Wool 30 °C	–	۲ کیلوگرم	۰/۱۷ کیلو وات ساعت	۳۰ لیتر	۴۰ دقیقه

\* میزان مصرف به عواملی چون فشار آب، سختی آب، دمای آب ورودی، درجه حرارت محیط، نوع و مقدار لباس، میزان کثیفی، ماده شوینده مورد استفاده، نوسان برق مصرفی و عملکردهای اضافی بستگی دارد و در نتیجه ممکن است میزان مصرف واقعی با مقادیر ذکر شده در فوق تفاوت داشته باشد.