

دفترچه راهنمای استفاده ماشین لباسشویی بوش

مدل WAS 28775



قبل از روشن کردن ماشین لباسشویی دستور العمل های زیر را به دقت مطالعه کنید!  
همچنین از دستور العمل های این دفترچه ی راهنما استفاده کنید.  
به دستور العمل های ایمنی در صفحه ۸ دقت کنید!



## ماشین لباسشویی شما

**تبریک می گوئیم!** یکی از مدرن ترین و با کیفیت ترین ماشین های لباسشویی Bosch برگزیده اید. ماشین های لباسشویی بر اساس صرفه جویی در میزان آب و انرژی رده بندی شده اند. هر ماشین لباسشویی که از کارخانجات ما بیرون می رود، عملکرد درست و موقعیت آن به دقت بررسی می شود.

## مصارف

تنها برای مصارف خانگی  
 برای شستشوی منسوجات بافته شده قابل شستشو با ماشین  
 برای کار با آب آشامیدنی شیرین و ماده شوینده تجاری موجود و محصولات نگه دارنده ای که برای استفاده در ماشین های لباسشویی مناسب هستند.

- کودکان را درز کنار ماشین لباسشویی تنها نگذارید
- حیوانات خانگی را دور از ماشین لباسشویی نگه دارید

## فهرست عناوین

### صفحه

1	مصارف
1	برنامه ها
3	تنظیم برنامه
3/4	شستشو
4	پس از شستشو
5	انتخاب برنامه ی لکه گیری
6	مرور برنامه ها
7	میزان های مصرفی
8	گوشه های ایمنی
8	اطلاعات مهم
9	مراقبت
10	اطلاعات در مورد صفحه ی نمایش
10	نگهداری
11	چه کنیم اگر...
12/13	دستور العمل های ایمنی
13	
13	

### برنامه ها

مرور جزء به جزء برنامه ها در صفحه ۷  
 دما و سرعت چرخش را می توان بطور تکی بطور جدا از برنامه انتخابی روند برنامه انتخاب کرد.

Cottons .....	} منسوجات با بافت محکم
Cottons Eco .....	
Power Wash 60' ..	
Sensitive .....	
Easy Care .....	منسوجاتی که به آسانی تمیز و نگهداری می شوند
Mix .....	انواع مختلف البسه شستنی
Delicate, Silk .....	منسوجات قابل شستشوی نرم و حساس
Wool .....	پشم و ابریشم قابل شستشو در ماشین
Rinse/Fresh Up .....	آبکشی بیشتر با چرخش
Spin .....	چرخش اضافی با تعداد چرخش قابل انتخاب
Empty Rinse Stop (بدون چرخش نهایی)	
SuperQuik 15 <sup>4</sup> .....	برنامه کوتاه
Mikrofaser .....	پیراهن های بدون نیاز به اتو دارای بافت ریز
Daunen .....	منسوجاتی که از پر و الیاف مصنوعی پر شده اند



### حفاظت از محیط زیست/ راهکارهای صرفه جویی در مصرف

- با استفاده از برنامه های مشخص از بیشترین میزان شویندگی بهره ببرید.
- بدون نیاز به برنامه ی پیش شستشو Cottons 90 C برنامه Cottons Eco 60 C و گزینه کثیفی زیاد را انتخاب کنید. نتیجه قابل مقایسه و با مصرف انرژی بسیار کم خواهد بود.
- ماده شوینده را بر اساس دستور العمل های سازنده و سختی آب اندازه گیری کنید.
- اگر لباس های شسته شده پس از آن در خشک کن بصورتی نامناسب خشک شدند، سرعت چرخش را بر اساس دستور العمل های سازنده خشک کن انتخاب کنید.

### رفع لکه بطور خودکار

رفع خودکار ۱۶ نوع لکه موجود است. نیازی نیست لکه ها را از پیش کاهش دهید - ماشین لباسشویی بطور خودکار خود را برای شستشو تنظیم می کند.

## آماده سازی

### پیش از شستشوی برای اولین بار

یک بار بدون لباس بشویید در صفحه ۹

### دسته بندی و قرار دادن البسه برای شستشو

از دستور العمل های حفاظتی سازنده پیروی کنید!  
بر اساس اطلاعات مندرج بر روی برچسب ها  
بر اساس نوع، رنگ، کثیفی و دما.  
پیش از بار مجاز لباسشویی در آن لباس قرار ندهید. صفحه ۷  
از دستور العمل های مهم پیروی کنید! صفحه ۶



بر اساس دستور العمل های نصب لباسشویی از نصب درست آن مطمئن شوید.



### لباسشویی را کنترل کنید

– لباسشویی خراب را هرگز روشن نکنید!  
– با خدمات پشتیبانی مشتری تماس بگیرید!



### دو شاخه را به پرز بزنید

تنها با دست خشک!  
تنها دو شاخه را بگیرید!



### شیر آب را باز کنید.



### ماده شوینده و ماده نگهدارنده

طبق میزان:  
مقدار لباس برای شستشو، کثیفی، سختی آب (از شرکت آب منطقه خود بپرسید) و دستورالعمل های سازنده.  
محل های فاقد محل وارد کردن مواد شوینده/ماده شوینده مایع را در درون توزیع کننده ی مناسب قرار داده و آن را در داخل ماشین لباسشویی بگذارید.  
در طی شستشو: هنگام باز کردن کشوی مواد شوینده مراقب باشید!



زبانۀ برای ریختن ماده شوینده مایع (به مدل لباسشویی بستگی دارد) صفحه ۹

**II شستشوی اصلی:** ماده شوینده، نرم کننده آب، سفید کننده، لکه زدا

و نرم کننده ها، اشباع کننده ها

**I پیش از شستشو:** ماده شوینده

نرم کننده لباس و حالت دهنده را با آب رقیق کنید.  
مانع از مسدود شدن جریان آب می شود.



### برنامه را انتخاب کنید

اگر برنامه قفل کودک فعال باشد آن را غیر فعال کنید –  
صفحه ۵. به دستور العمل ها در قسمت صفحه نمایشگر دقت کنید.



### وارد کردن البسه / افزودن مایه شوینده و محافظت کننده

از دستورات صفحه نمایش پیروی کنید!  
صفحه ۹

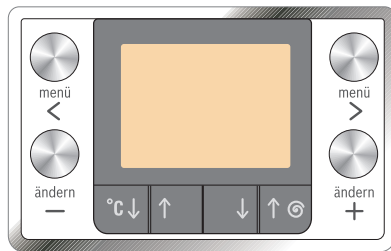


### درب ماشین لباسشویی را ببندید



تنظیمات تکی در صفحه انتخاب –  
انتخاب ۵ صفحه  
انتخاب لکه ها –  
انتخاب دما و سرعت چرخش صفحه  
تنظیم کردن –  
انتخاب ۲ صفحه

صفحه نمایشگر / دکمه گزینه ها



–, 30° - 90° °C ↑↓

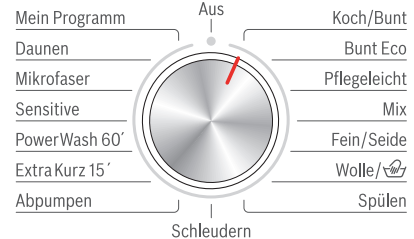
(دما) ۳۰ - ۹۰ درجه سانتی گراد  
دما را انتخاب کنید (– = سرد)

0, 400 - 1400\* ⤵ ⤴

انتخاب تعداد دور چرخش ها (بسته به مدل)  
(0 = بدون چرخش در حال کار)  
در صورت تماس طولانی تر بطور خودکار متوقف می شود!

انتخاب برنامه

خاموش / روشن



Start Pause



انتخاب کننده برنامه برای روشن و خاموش کردن ماشین و برای انتخاب برنامه به هر دو طرف قابل چرخش است.



همه دکمه ها حساس هستند. یک اشاره کافی است! در صورت تماس طولانی تر بطور خودکار متوقف می شود!



## شستشو

محفظه ماده شوینده  
با سه قسمت I, II, III

محفظه البسه

بدنه

درب ماشین لباسشویی



دریچه تعمیرات



۱

۲

۳

۴

۵

### بیرون آوردن البسه شسته شده

درب ماشین لباسشویی را باز کنید و لباس ها را در آورید.  
اگر **Rinse stop** (توقف آبکشی بدون چرخش نهایی) فعال است:  
انتخاب کننده برنامه را بر روی **Empty** یا **Spin** قرار دهید.  
**Start/ Pause** (آغاز/ توقف) را انتخاب کنید  
هرگونه شیء خارجی که ممکن است زنگ بزند را خارج کنید.

### بستن شیر آب

اطلاعات در مورد Aqua-Stop راهنمای نصب در -> صفحه ۷

### خاموش کردن

انتخاب کننده برنامه را روی **Off** قرار دهید.

### پایان برنامه زمانی که ...

بر روی صفحه نمایشگر finished, Remove washing ظاهر می شود.

### تغییر برنامه ...

اگر به اشتباه برنامه ای نادرست را انتخاب کردید:

- برنامه را مجدد انتخاب کنید.
- **Start/Pause** (آغاز/ توقف) را انتخاب کنید.

### قطع موقت برنامه ...

- گزینه **Start/Pause** (آغاز/ توقف) را انتخاب کنید.
- از دستوران روی صفحه نمایش پیروی کنید
- در صورت لزوم البسه شسته شده را خارج کنید (محفظه البسه را برای مدت طولانی باز نگذارید-)
- امکان خارج شدن آب وجود دارد.
- نمایشگر بارگیری را غیر فعال کنید.
- **Start/Pause** (آغاز/ توقف) را انتخاب کنید.

### یا لغو برنامه ...

- برنامه های دارای دمای زیاد:
- شستشوی سرد: **Freshen Up** را انتخاب کنید.
  - **Start/Pause** (آغاز/ توقف) را انتخاب کنید.
- برنامه های دارای دمای پایین تر:
- **Spin** (چرخش) یا **Empty** (تخلیه) را انتخاب کنید.
  - **Start/Pause** (آغاز/ توقف) را انتخاب کنید.

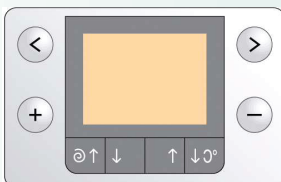
**Start/Pause** را انتخاب کنید



## تنظیمات تکی

### Change settings تغییر تنظیمات +/-

اطلاعات در مورد  
پیشرفت برنامه



### Option را انتخاب کنید </>

بر اساس برنامه انتخابی  
موجود است

همچنین رجوع شود به مرور برنامه ها

### انتخاب ها

وقتی برنامه انتخاب می شود، زمان تا پایان برنامه نمایش داده میشود. پایان زمان قابل تنظیم در گام های ۱ ساعته، تا حد اکثر ۲۴ ساعت. به انتخاب دکمه +/- change ادامه دهید تا تعداد ساعات مورد نیاز نمایش داده شود. (h=ساعت). وقتی برنامه آغاز شود نمی تواند تنظیمات جدید داد.	<b>End time</b>
برای شستن لباس های خیلی کثیف، حد اکثر ۳۰ C پیش شویی خاموش- روشن کنید.	<b>Prewash</b>
برای البسه خیلی کثیف جهت شستشوی بهتر زمان شستشو را افزایش کم- معمولی دهید.	درجه کثیفی leicht - normal - stark
رفع لکه های زیاد بطور خودکار - صفحه ۶	انتخاب لکه
آبکشی اضافی. مدت طولانی برنامه. توصیه در مورد ماشین: در دارای آب بسیار نرم	<b>Rinse Plus</b> حد اکثر ۳+ دور آبکشی
فاصله های زمانی خاص بین چرخش ها با تکمیل کار پس از آن. خاموش- روشن چرخش نهایی آرام با سرعت چرخش کاهش یافته- رطوبت باقی مانده لباس ها کمی افزایش می یابد.	اتوکشی آسان <b>Easy iron</b>
پس از آبکشی، لباس ها در آب باقی می مانند	<b>Rinse stop</b>
سطح آب بالا آمده است. پردازش ملایمتر بر روی لباس ها	خاموش - روشن <b>Plus Water</b>
حجم سیگنال های اطلاعات را انتخاب کنید.	Signal (سیگنال)
زبان متونی که نمایش داده می شود را انتخاب کنید خاموش- آرام- متوسط- بلند- بسیار بلند	Language (زبان)
جای ماشین لباسشویی را جهت جلوگیری از تغییرات و نامناسب انتخابی محکم کنید.	<b>Childproof Lock</b> (قفل کودک)

### قفل ماشین

جای ماشین لباسشویی را جهت جلوگیری از تغییرات و نامناسب Appliance lock قفل ماشین در قابلیت های انتخابی محکم کنید. روشن/ خاموش: پس از اجرای برنامه دکمه menu را ۵ ثانیه فشار دهید.	<b>Appliance lock</b> قفل ماشین
گوشزد: ممکن است قفل مودک تا آغاز برنامه بعدی فعال بماند حتی پس از خاموش کردن! پیش از شروع برنامه یک بار فعال کرده در صورت لزوم پس از شروع یک بار دیگر فعال کنید.	
کف زیادی در ماشین دیده می شود. سیستم تشخیص کف است. - برنامه ویژه برای کاهش کف	<b>Foam detection</b> سیستم تشخیص کف فعال

## تنظیمات تکی

### برنامه شستشو

- همه تنظیمات و نیز برنامه، تحت عنوان برنامه ی من My programm بطور دائم باقی خواهد ماند:
- انتخاب برنامه بر روی My programm
- با دکمه های +/- برنامه مورد نظر را انتخاب کنید.
- با دکمه های </> امکان های مورد نظر را انتخاب کرده و در صورت لزوم با دکمه های +/- تنظیمات را تغییر دهید.
- با دکمه های °C ↑/↓ و °C ⊕/⊖ (چرخش) تنظیم مورد نظر را انتخاب کنید.
- دکمه های Staurt/ pause را انتخاب کنید.

## انتخاب لکه

### برای هر لکه، شیوه ای درست و مؤثر

نگذارید لکه ها بر روی لباس خشک شوند. قسمت های اصلی لکه را جدا کنید. البسه را مانند معمول در لباسشویی قرار دهید. یکی از برنامه های مخصوص لکه زدایی را انتخاب کنید (غیر قابل ترکیب)

در مجموع ۱۶ برنامه برای لکه زدایی وجود دارد. لباسشویی، دما حرکت ماشین و زمان خیس خوردن را با نوع لکه ها تنظیم می کند. سردی یا گرمی آب و ملایم یا قوی بودن شستشو و زمان کوتاه یا طولانی برای خیس خوردن، شستشویی متناسب و مخصوص برای هر لکه را ایجاد می کند.

لکه ها را می توان از طریق دکمه های منو و تغییر، برای هر یک از برنامه های استاندارد (Cottons, Cottons Eco, Easy Care) انتخاب کرد.

نتیجه: بدون نیاز به بکارگیری هرگونه ماده شوینده مخصوص، لکه ها بطور کامل از بین می روند.

### لکه ها

غذای بچه	لوازم آرایش	چای
خون	لکه شراب قرمز	گوچه فرنگی
تخم مرغ	شکلات	توت فرنگی
خاک و شن	سفیده تخم مرغ	پرتقال
علف	کثیفی جوراب	
قهوه	چربی غذا/ روغن	

برای کثیفی هایی که نمی توانند در دسته بندی بالا قرار داده شوند (یا در مورد لکه های متفاوت بر روی لباس)، می توان از طریق انتخاب های میزان کثیفی (ضعیف- معمولی یا شدید) شدت و فشردگی شستشو را تغییر داد. انتخاب ۳ مرحله ای در داده های تولید کننده لباسشویی تعیین شده است. < داده ها بر روی بسته بندی پودرهای لباسشویی قابل مشاهده هستند.

### لکه زدایی بصورت تکی - دو مثال

تخم مرغ در آب ورم بخیسانید، برنامه شستشو با میزان آب بالا و شستشوی اضافی برای زدودن لکه ذرات ریز لکه ها.

خون خون ابتدا در آب سرد «حل می شود». سپس برنامه ی شستشو آغاز می شود.

برای سایر لکه ها در پژوهش های فشرده راه حل های مشابهی ارائه داده ایم.

## مرور برنامه ها

← به جدول میزان های مصرف در صفحه ۸ و دستور العمل های صفحه ۶ دقت کنید!

برنامه ها	°C	حد اکثر نوع شستن	گزینه ها / اطلاعات
<b>Cottons</b>	90 ... --	۸ کیلوگرم*	پارچه های بافته شده محکم، پارچه های مقاوم در برابر حرارت که دارای جنس پنبه یا کتان هستند.
<b>Cottons Eco</b>	60 ... --		
<b>Sensitive</b>	60 ... --	پارچه های بافته شده محکم از جنس پنبه یا کتان	Prewash, Water Plus, Easy-Iron, soil, Rinse Plus برای پوست های حساس، شستشوی طولانی تر در دمای انتخاب شده، آب بیشتر، آبکشی بیشتر
<b>Power Wash 60</b>	60 ... --	۵ کیلوگرم	منسوجات دارای بافت محکم از جنس نخ یا الیاف مختلط
<b>Easy-Care</b>	60 ... --	۳/۵ کیلوگرم*	منسوجاتی که به سادگی تمیز می شوند از جنس نخ، پنبه، الیاف مصنوعی یا مختلط
<b>Mix</b>	40 ... --		منسوجات از نخ و و منسوجاتی که به سادگی تمیز می شوند
<b>Daunen</b>	60 ... --	۲ کیلوگرم	منسوجاتی که با پر یا الیاف مصنوعی پر شده باشند
<b>Mikrofaser</b>	40 ... --		منسوجات بدون نیاز به اتو کشی. دارای بافت ریز و الیاف مصنوعی
<b>Wool</b>	40 ... --		منسوجات پشمی یا دارای پشم که با دست یا ماشین قابل شستشو باشند
<b>Delicate-Silk</b>	40 ... --	برنامه کوتاه در حدود ۱۵ دقیقه، مناسب برای البسه ای که کمی کثیف هستند	برای منسوجات حساس مانند ابریشم، ساتن، الیاف مصنوعی یا پارچه های مختلط (مانند پرده)
<b>SuperQuick 15'</b>	40 ... --		منسوجاتی که به سادگی تمیز می شوند از جنس نخ، پنبه، مواد مصنوعی یا مختلط

### آبکشی، چرخش، تخلیه

### برنامه های اضافه

برنامه ها برای پارچه هایی که کمتر کثیف هستند کنترل زمان دارند. اگر پارچه ها زیاد کثیف هستند، بار را کم کنید یا گزینه را انتخاب کنید مانند Soling. در صورت داشتن حد اکثر بار، با برنامه هایی که دارای علامت ستاره هستند همیشه کثیفی زیاد را انتخاب کنید. **به عنوان برنامه کوتاه - بدون توجه به نوع البسه - لباس هایی که به سادگی تمیز می شوند با حد اکثر ۴۰ درجه سانتیگراد و حد اکثر تعداد چرخش مناسب است.** برنامه های بدون پیش شستشو - در مخزن II بریزید، برنامه های دارای پیش شستشو مواد شوینده را بین مخزن های I و II تقسیم کنید.

برای کسب اطلاعات بیشتر و انتخاب سایر محصولات  
بوش به وب سایت زیر مراجعه نمایید:  
**WWW.bosch.hausgeraete.de**

۰۲۱ - ۸۸۸۹۸۳۵۲

یا با مرکز خدمات مشتریان تماس بگیرید.

## دستور العمل های ایمنی



- دفترچه های نصب و استفاده و اطلاعات همراه ماشین لباسشویی را مطالعه کنید و از آنها را پیروی نمایید.
- این اطلاعات را برای استفاده های آتی نگه داری نمایید.

### خطر برق گرفتگی

- هرگز دوشاخه را با کشیدن کابل برق خارج نکنید!
- هرگز با دستان خیس دو شاخه را به برق نزنید یا آن را از برق نکشید!

### خطر مرگ

- دستگاه های فرسوده:
- دوشاخه برق را بکشید!
- کابل اصلی برق را بریده و همراه با دوشاخه دور بریزید!
- درب ماشین لباسشویی را از بین ببرید!
- این کار مانع از بسته شدن درب بر روی بچه ها می شود که ممکن است خود را حبس کرده و در آن خفه شوند.

### خطر خفگی

- کارتن، فیلمهای پلاستیکی و قطعات بسته بندی را در دسترس کودکان قرار ندهید.
- مواد شوینده و محصولات نگهدارنده را دور از دسترس کودکان قرار دهید.
- در اثر مواد شوینده حاوی حلال ها بوجود می آیند برای مثال لکه برها و مواد شوینده دارای حلال نفت ممکن است در اثر ورود به ماشین لباسشویی ایجاد انفجار کنند. از قبل ارقام شستنی را با دست آیکشی کنید.

### خطر مسمومیت

### خطر انفجار

### خطر جراحت و آسیب

- درب ماشین لباسشویی ممکن است خیلی داغ شود.
- در هنگام تخلیه محلول ماده شوینده داغ مراقب باشید.
- بر روی ماشین لباسشویی نروید.
- روی درب ماشین لباسشویی که باز است تکیه ندهید.
- در صورتی که استوانه هنوز می چرخد به آن دست نزنید.

## مقادیر مصرفی

برنامه	گزینه کثیفی	بار	جریان**	آب**	طول برنامه**
Cottons 30°	Intensive	۸ کیلوگرم	۰/۶۱ کیلووات بر ساعت	۸۰ لیتر	۲:۱۲ ساعت
Cottons 40°	Intensive	۸ کیلوگرم	۰/۹۴ کیلووات بر ساعت	۸۰ لیتر	۲:۱۲ ساعت
Cottons 60°	Intensive	۸ کیلوگرم	۱/۶۵ کیلووات بر ساعت	۸۰ لیتر	۲:۱۲ ساعت
Cottons Eco 60°	Intensive	۸ کیلوگرم	۱/۲ کیلووات بر ساعت	۵۶ لیتر	۳:۲۵ ساعت
Cottons 90°	Intensive	۸ کیلوگرم	۲/۷۳ کیلووات بر ساعت	۹۷ لیتر	۲:۱۲ ساعت
Easy-Care 40°	Intensive	۳/۵ کیلوگرم	۰/۵۵ کیلووات بر ساعت	۵۳ لیتر	۱:۱۲ ساعت
Easy-Care 40°	Light	۳/۵ کیلوگرم	۰/۵۴ کیلووات بر ساعت	۵۳ لیتر	۰:۴۵ ساعت
	Light	۲ کیلوگرم	۰/۰۳ کیلووات بر ساعت	۳۹ لیتر	۰:۴۰ ساعت
Delicate/silk 30°	Light	۲ کیلوگرم	۰/۲ کیلووات بر ساعت	۳۹ لیتر	۰:۴۰ ساعت
	-	۲ کیلوگرم	۰/۰۸ کیلووات بر ساعت	۴۰ لیتر	۰:۳۶ ساعت
Wool 30°	-	۲ کیلوگرم	۰/۲ کیلووات بر ساعت	۴۰ لیتر	۰:۳۶ ساعت

\* تنظیمات برنامه با حداکثر سرعت چرخش برای انجام تست استاندارد معتبر اروپایی شماره 60456. دستور العمل ها برای مقایسه ها: برنامه های آزمایشی موارد زیر را امتحان می کنند: حد اکثر بار، گزینه stain و حد اکثر تعداد دورها.

به عنوان برنامه کوتاه برای Cottons برنامه Easy Care 40°C را بدون گزینه stain و با حداکثر تعداد چرخش انتخاب کنید.

\*\* این مقادیر از مقادیر مشخص شده در فشار آب، سختی آب، دمای ورودی، دمای اتاق، نوع و میزان ارقام شستشو، درجه کثیفی، ماده شوینده استفاده شده، نوسانات ولتاژ منبع برق، و قابلیت های اضافی انتخاب شده منتج می شود.



## اطلاعات مهم



البسه شستنی را در داخل ماشین قرار ندهید! شیر آب را باز کرده و تقریباً یک لیتر آب و نیم پیمانه ماده شوینده در محفظه II بریزید. برنامه Easy Care 60 C را انتخاب کرده و Start/ Pause را انتخاب کنید. در پایان برنامه انتخاب برنامه را روی خاموش قرار دهید.



### محافظت از ماشین لباسشویی و اقلام شستنی



- جیبهای لباسها را خالی کنید.
- اشیاء فلزی را بردارید (مانند گیره، کاغذ و غیره)
- البسه نرم را در کیسه یا توری بشویید (لباس های زیر، پرده، کمرست های فنردار)
- زیپ ها و دکمه را ببندید.
- گرد و خاک داخل جیبها و لای یقه ها را بر طرف کنید.
- حلقه های پرده را جدا کنید یا پرده را در کیسه / تور قرار دهید.

### پیش از اولین دور شستن

البسه شستنی را در داخل ماشین قرار ندهید! شیر آب را باز کرده و تقریباً یک لیتر آب و نیم پیمانه ماده شوینده در محفظه II بریزید. برنامه Easy Care 60° C را انتخاب کرده و Start/Pause را انتخاب کنید. در پایان برنامه انتخاب برنامه را روی خاموش قرار دهید.



### شستشو با درجات کثیفی متفاوت



اقلام نو را جداگانه بشویید.

پیش شویی نکنید. در صورت لزوم soil light را انتخاب کنید.

Soil normal یا stain selection را انتخاب کنید.

بار کمتری برای شستشو بگذارید. در صورت لزوم پیش شویی کنید.



سبک Light

سنگین Heavy

### خیس کردن

البسه با رنگ یکسان را با هم قرار دهید



ماده مخصوص یا پودر شوینده را طبق دستور در محفظه II بریزید. برنامه Cottons 30° C را انتخاب کنید و Start/Pause را فشار دهید. پس از زمان مورد نظر برای خیس کردن، اگر باید برنامه ادامه پیدا کره یا تغییر کند دوباره Start/Pause را انتخاب کنید.

### آهار زدن

به لباس ها نباید مواد نرم کننده زد



در همه ی برنامه ها می توان با مایع مخصوص لباس ها را آهار زد. مواد آهار را طبق دستور تولید کننده در مخزن نرم کننده بریزید.

### رنگ کردن/ سفید کردن

رنگ کردن فقط با میزان های معمول در خانه. نمک می تواند به فولاد آسیب برساند!  
به توصیه های تولید کننده رنگ توجه کنید!  
لباس ها را در ماشین لباسشویی بی رنگ نکنید.

### تشخیص بار

حس گر بار، میزان بار لباسشویی را تشخیص می دهد و و کارکرد ترازویی ندارد.  
بسته به نوع لباس و میزان بار، دستگاه خودکار، در حین برنامه ی شستشو میزان مناسب مصرف آب و برق را انتخاب می کند.



### توصیه میزان مصرف

توصیه میزان مصرف - بسته به برنامه انتخاب شده و بار - توصیه ای برای میزان مصرف ماده شوینده بصورت % نشان می دهد. این داده ها مطابق با توصیه های تولید کننده ماده شوینده است. برای بهترین نتیجه حد اقل میزان ۴۰% لازم است.



### زبانہ برای ریختن ماده شوینده مایع

بستگی به محل لباسشویی دارد

- کشوی ماده شوینده را کاملاً بردارید. صفحه ۱۰
- زبانہ را به جلو فشار دهید.
- از زبانہ برای موارد زیر استفاده نکنید:
- برای مواد شوینده ژلاتینی و پودرهای لباسشویی
- برای برنامه های دارای پیش شستشو و گزینه پایان زمان.



## مراقبت

- خطر برق گرفتگی!
- دو شاخه را از برق بکشید!
- خطر انفجار! از حلالها استفاده نکنید!



### محفظه ماشین، صفحه پوشش شیشه ای، صفحه کنترل



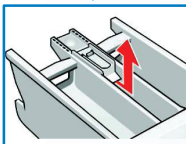
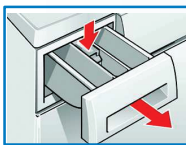
- با پارچه نرم و مرطوب پاک کنید
- از مواد شوینده و ساینده استفاده نکنید.
- فوراً لباس ها را بیرون آورده و باقیمانده ماده تمیز کننده را پاک کنید
- ماشین لباسشویی را با آب پاش تمیز نکنید

### صفحه پوشش شیشه ای



- اجسام سخت یا تیز می توانند به صفحه پوشش آسیب برسانند.
- ماشین خشک کن روی صفحه پوشش قرار ندهید. در صورتی که خواستید ماشین خشک کن روی لباسشویی قرار دهید حتماً به جای صفحه شیشه ای از صفحه استاندارد (که می توانید به خدمات فروش سفارش دهید) که فرد متخصص آن را نصب می کند استفاده کنید.

### کشوی مواد شوینده را تمیز کنید...



۱. ... در صورتیکه دارای رسوبات ماده شوینده یا نرم کننده است.
۲. بیرون بکشید، زبانه را رها کنید و کاملاً مخزن را بیرون بیاورید.
۳. باز کردن زبانه: زبانه را با انگشت به سمت بالا فشار دهید. مخزن ماده شوینده و زبانه با آب و برس بشویید و آن ها را خشک کنید.
۴. زبانه را وصل کنید (سیلند را به پین هادی وصل کنید)

کشوی ماده شوینده را وارد کنید. کشوی ماده شوینده را رها کنید تا آب باقیمانده خشک شود.



### استوانه ماشین



درب ماشین لباسشویی را باز بگذارید تا محفظه استوانه خشک شود. زنگ زدگی- از مواد تمیز کننده فاقد کلرین استفاده کنید و از براده های فولاد برای تمیز کردن استفاده نکنید.

### جرم زدایی



در ماشین اقلام شستنی نگذارید! در صورتیکه ماده شوینده درست توزیع شده است نیازی به این نیست. در غیر اینصورت دستورات تولید کننده ماده جرم زدا را مطالعه کنید.

## اطلاعات در صفحه نمایش

بستگی به مدل لباسشویی دارد

پنجره باز است؟	در ماشین لباسشویی را درست ببندید، ممکن است لباس گیر کرده باشد.
شیر آب بسته است:	شیر آب را باز کنید، شلنگ تامین آب پیچ خورده باشد فیلتر را تمیز کنید. -> در صفحه ۱۱
پمپ محلول شوینده گرفته است	اگر پمپ محلول شوینده گرفته باشد آن را تمیز کنید. -> در صفحه ۱۱ اگر لوله خروجی گرفته باشد آن را در محل سیفون تمیز کنید. -> در صفحه ۱۱
Pause لباس وارد نکنید، سطح آب بالا، درجه حرارت بالا:	اگر قرار دادن لباس ها ممکن نیست Start/Pause (آغاز/توقف) را فشار دهید تا برنامه به کار خود ادامه دهد.
F: 23	اگر کف لباسشویی از آب پر شده است یا ماشین چکه می کند با پشتیبانی مشتری تماس بگیرید.
F: 34, 61	اگر نمی توان درب ماشین را قفل کرد آن را باز کنید و دوباره ببندید تا صدای «کلیک» را بشنوید! ماشین را دوباره روشن و خاموش کنید، برنامه را تنظیم و تنظیمات تکی را انتخاب کنید، برنامه را شروع کنید
F: 42, 43, 44	در صورت وجود اشکال در کار موتور، با پشتیبانی مشتری تماس بگیرید!
در صورتیکه علائم دیگری ظاهر شدند،	دستگاه را خاموش کرده و پس از ۵ ثانیه دوباره روشن کنید. اگر دوباره علائم ظاهر شدند، با پشتیبانی مشتری تماس بگیرید! -> در صفحه ۱۳

## نگهداری

- خطر سوختگی با آب
- بگذارید ماده شوینده خنک شود!
- شیر آب را ببندید!

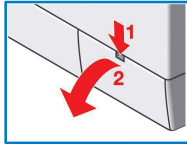


### پمپ محلول شوینده



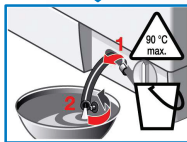
انتخاب کننده برنامه را روی off (خاموش) قرار دهید و دوشاخه را بکشید.

۱. دریچه تعمیرات را باز کنید و آن را در آورید.



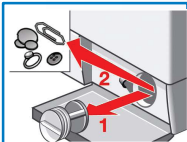
۲. شلنگ تخلیه را از محفظه بیرون بکشید.

درپوش را باز کنید و بگذارید تا محلول شوینده بیرون بریزد. درپوش شلنگ را سر جایش برگردانید.

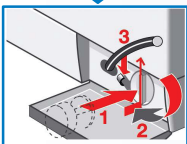


۳. پیچ های پوشش پمپ را با دقت باز کنید. (آب باقیمانده)

۴. محفظه داخلی، شیر داخلی، پیچ های پمپ و محفظه پمپ را تمیز کنید. (پروانه وارد کننده محلول باید بچرخد.)



۵. پوشش شمپ را سر جایش بگذارید و پیچ ها را محکم کنید، دسته رو به بالاست. شلنگ تخلیه را در نگه دارنده اش قرار دهید.



۶. دریچه تعمیرات را قرار داده و ببندید.

برای جلوگیری از این که مایع شوینده مصرف نشده در شستشوی بعدی داخل خروجی نشود، 1 لیتر آب را در مخزن II بریزید و برنامه Empty (تخلیه) را آغاز کنید.



### شلنگ خروج آب در کنار سیفون

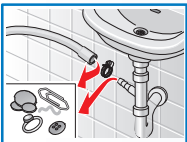


برنامه را روی Off قرار دهید، دوشاخه را از پریز بکشید.

۱. واشر را آزاد کنید و شلنگ را به آرامی بیرون آورید (آب باقیمانده)

۲. شلنگ و اجزاء سیفون را تمیز کنید.

۳. شلنگ را دوباره وارد کرده و در محل اتصال محکم کنید.



### فیلتر شلنگ ورود آب



دستگاه قطع آب را در آب فرو نکنید!  
(چون دارای شیر الکتریکی است)

#### خطر برق گرفتگی!



فشار آب را در شلنگ ورود آب کم کنید:

۱. شیر آب را ببندید!

۲. هر برنامه ای (بجز چرخش و تخلیه) را انتخاب کنید.

۳. گزینه (آغاز/ توقف) را انتخاب کنید تقریباً ۴۰ ثانیه برنامه را رها کنید.

۴. انتخاب کننده برنامه را بر روی خاموش قرار دهید، دو شاخه برق را بکشید.

فیلتر را تمیز کنید:

۱. بر اساس مدل:

- شلنگ را از شیر جدا کنید.

فیلتر با استفاده از یک برس کوچک تمیز کنید.

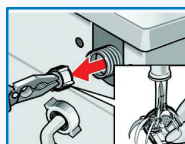


یا

- شلنگ را از پشت بردارید.

فیلتر را با انبر دست برداشته و تمیز کنید.

۲. شلنگ را وصل کرده و کنترل کنید که چکه نکند.



## چه کنیم اگر...

اگر آب بیرون می ریزد	<ul style="list-style-type: none"> <li>- شلنگ تخلیه را بدرستی نصب نمایید</li> <li>- پیچهای شلنگ تامین آب را محکم کنید</li> </ul>
آب به داخل جریان ندارد. ماده شوینده به داخل شسته نمی شود.	<ul style="list-style-type: none"> <li>- آغاز/ توقف انتخاب نشده است؟</li> <li>- شیر آب باز نیست؟</li> <li>- فیلتر مسدود است؟ فیلتر را تمیز کنید. -&gt; صفحه ۱۰</li> <li>- شلنگ تامین آب پیچ خورده یا گیر کرده است؟</li> </ul>
درب ماشین لباسشویی را نمی توان باز کرد.	<ul style="list-style-type: none"> <li>- عملکرد ایمنی فعال / قطع برنامه؟ -&gt; صفحه ۴</li> <li>- Rinse stop (بدون چرخش) انتخاب شده؟ -&gt; صفحه ۴</li> <li>- فقط در صورت باز کردن اضطراری قفل؟ -&gt; صفحه ۱۳</li> </ul>
برنامه شروع به کار نمی کند.	<ul style="list-style-type: none"> <li>- آغاز/ توقف یا پایان زمان انتخاب شده است؟</li> <li>- در ماشین لباسشویی بسته است؟</li> </ul>
محلول شوینده دفع نمی شود.	<ul style="list-style-type: none"> <li>- پمپ محلول شوینده را تمیز کنید. -&gt; صفحه ۱۱</li> <li>- شیر خروجی یا شلنگ تخلیه را تمیز کنید.</li> </ul>
آب در استوانه دیده نمی شود.	<ul style="list-style-type: none"> <li>- مشکلی رخ نداده است، آب پایین تر از سطح دید است.</li> </ul>
نتیجه آبگیری رضایتبخش نیست.	<ul style="list-style-type: none"> <li>- اقلام بزرگ و کوچک را بکجا بشویید.</li> <li>- Easy-Iron انتخاب شده است؟ -&gt; صفحه ۵</li> <li>- سرعت بسیار کمی انتخاب شده است؟ -&gt; صفحه ۳</li> </ul>
چرخش چندین بار بکار افتاده است.	<ul style="list-style-type: none"> <li>- مشکلی رخ نداده است. سیستم بار نامتعادل عدم تعادل را تصحیح می کند.</li> </ul>
در مخزن مواد نرم کننده آب باقی می ماند	<ul style="list-style-type: none"> <li>- زیانه را بردارید مخزن مواد شوینده را تمیز کنید. صفحه ۱۰ اتفاقی نیفتاده. تاثیر این مواد از بین نرفته است - در صورت لزوم مخزن را تمیز کنید.</li> </ul>
در داخل ماشین لباسشویی بو ایجاد شده است.	<ul style="list-style-type: none"> <li>- برنامه C° Cottons 90 را اجرا کنید.</li> </ul>
از کشوی مواد شوینده کف بیرون می آید.	<ul style="list-style-type: none"> <li>- مواد شوینده زیادی مصرف کرده اید؟</li> <li>- یک قاشق غذاخوری نرم کنند و نیم لیتر آب را در مخزن II بریزید</li> <li>- در شستشوی بعدی مقدار کمتری شوینده استفاده کنید.</li> </ul>
ایجاد سر و صدای زیاد، لرزش و لغزش به هنگام چرخش	<ul style="list-style-type: none"> <li>- آیا پایه های ماشین نصب هستند؟</li> <li>- پایه ماشین لباسشویی را محکم کنید.</li> <li>- آیا لوازم ایمنی حمل را برداشته اید؟</li> <li>- لوازم ایمنی حمل را بردارید.</li> </ul>
صفحه نمایش/ وقتی دستگاه کار می کند چراغ ها عمل نمی کنند.	<ul style="list-style-type: none"> <li>- برق قطع است؟</li> <li>- فیوز پریده است؟ فیوز را روشن یا عوض کنید!</li> <li>- اگر ایراد تکرار می شود با خدمات مشتریان تماس بگیرید.</li> </ul>
مدت برنامه بیش از حد معمول است	<ul style="list-style-type: none"> <li>- مشکلی رخ نداده است. سیستم تشخیص بار نامتعادل، عدم تعادل را با تکرار توزیع اقلام تصحیح می کند.</li> <li>- مشکلی رخ نداده، سیستم تشخیص کف فعال است. -&gt; صفحه ۵</li> </ul>
باقیمانده شوینده در لباس های شسته شده.	<ul style="list-style-type: none"> <li>- گاهی مواد شوینده عاری از فسفات، دارای رسوبات غیر قابل حل هستند.</li> <li>- Rinse/Freshen Up را انتخاب کنید یا پس از خشک شدن لباس ها را برس بکشید.</li> </ul>

## چه کنیم اگر...

- در حالت توقف، چراغ آغاز/توقف به سرعت چشمک می زند و صدای سیگنال به گوش می رسد.
- گاهی مواد شوینده عاری از فسفات، دارای رسوبات غیر قابل حل هستند.
- Rinse/Freshen Up را انتخاب کنید یا پس از خشک شدن لباس ها را برس بکشید.

- اگر ایراد ایجاد شده نتواند خود بخود بر طرف شود شاید تعمیراتی لازم باشد:
- انتخاب برنامه را روی خاموش Off قرار دهید و دوشاخه را از پریز در آورید.
- شیر آب را ببندید و با پشتیبانی مشتریان تماس بگیرید. -> صفحه ۱۳

## از قفل خارج کردن در حالت اضطراری

برای مثال در صورت قطع برق، بسته به مدل

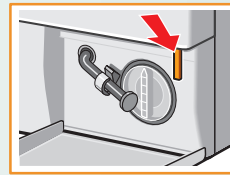
اگر جریان برق دوباره برقرار شود برنامه ادامه پیدا خواهد کرد. اما اگر لباس را باید خارج کنید می توان در ماشین را طبق دستور زیر باز کرد:

خطر سوختگی!

ممکن است ماده شوینده و لباس ها داغ باشند. حتی الامکان بگذارید خنک شوند.

اگر استوانه هنوز در حال چرخش است به داخل آن دست نزنید. تا زمانی که هنوز آب در محفظه قابل دید است در را باز نکنید.

- برنامه را روی خاموش Off قرار داده و پریز را بکشید.
- ماده شوینده را خارج کنید. صفحه ۱۱
- قفل اضطراری را با یک وسیله بکشید و رها کنید. سپس پنجره می تواند باز شود.



## خدمات مشتریان

پیش از آن که با خدمات مشتریان تماس بگیرید مطمئن شوید که خودتان نمی توانید مشکل را برطرف کنید. صفحه ۱۲. چه کنیم اگر...

حتی در زمان طول ضمانت هم برای بکار گرفتن تعمیرکار باید هزینه های آن را بپردازید. - برای آگاهی از نزدیک ترین خدمات مشتریان، از فهرست ضمیمه شده استفاده کنید. شماره تولید E-Nr. و شماره پایان کار FD را در اختیار خدمات مشتریان بگذارید.

این اطلاعات را در محفظه لباس و پشت ماشین لباسشویی (بسته به مدل) پیدا می کنید.

E-Nr. \_\_\_\_\_ FD \_\_\_\_\_

شماره محصول

شماره ساخت

لطفا با اعلام این شماره ها از هرگونه مراجعه غیر ضروری پیش گیری کنید. به این ترتیب از ایجاد هزینه های غیر ضروری پیش گیری کرده اید.