

## ماشین لباسشویی مدل: WAS28791

فارسی

دستور العمل های کار با دستگاه



قبل از روشن کردن ماشین لباسشویی این دستور العملها را با دقت مطالعه نمایید!  
همچنین مطابق دستور العملهای نصب عمل کنید.  
دستور العملهای ایمنی مندرج در صفحه ۱۱ را رعایت نمایید.



## ماشین لباسشویی شما

**تبریک ما را بپذیرید** - با خرید این ماشین لباسشویی، در واقع یک محصول مدرن و با کیفیت بالا را انتخاب کرده اید. مصرف کم برق این ماشین لباسشویی، ویژگی متمایز این دستگاه محسوب می شود. برای اطمینان از عملکرد صحیح، کلبه محصولات قبل از ترک کارخانه به دقت آزمایش می شوند.



**انهدام ضایعات سازگار با محیط زیست**  
لوازم بسته بندی را به گونه ای معدوم سازید که به محیط زیست آسیبی وارد نشود.

## فهرست

### صفحه

موارد استفاده	۱
برنامه	۱
تنظیم برنامه ها	۳
شستشو	۳/۴
پس از شستشو	۴
تنظیمات فردی	۵
اطلاعات مهم	۶
برنامه ها در یک نگاه	۷
مراقبت	۸
اطلاعاتی در باره نشانگرهای نورانی	۸
نگهداری	۹
در صورت بروز اشکال	۱۰
دستورالعمل های ایمنی	۱۱
میزان مصرف	۱۱

## حفاظت از محیط زیست

- از حداکثر ظرفیت مقدار لباس برای هر برنامه استفاده کنید.  
- برای لباسهای با کثیفی معمولی از شستشوی اولیه استفاده نکنید.  
- به جای برنامه **90 °C (Cottons)**، برنامه **Resistentes/Algod. (Cottons)**،  
**Color eco/Cor eco (Cottons eco) 60 °C** به همراه عملکرد اضافی **soil intense** را انتخاب کنید زیرا علاوه بر عملکرد یکسان در مصرف انرژی نیز صرفه جویی می شود.  
- بر اساس دستورالعملهای سازنده و میزان سختی آب، مقدار ماده شوینده را تعیین کنید.  
- چنانچه بخواهید لباسها را پس از شستشو جهت خشک کردن در خشک کن قرار دهید، سرعت آن را مطابق دستورالعمل شرکت سازنده اش تنظیم نمایید.

## لکه بری خودکار

با این ویژگی منحصر بفرد ماشین لباسشویی قادر است ۱۶ نوع مختلف لکه را از روی لباسها پاک کند.  
این ماشین لباسشویی متناسب با نوع لکه، برنامه شستشوی مناسب را بطور خودکار انتخاب می کند و لکه را از بین می برد.

## موارد استفاده

- فقط برای مصارف خانگی
- برای شستشوی لباسهای قابل شستشو در ماشین لباسشویی با محلول ماده شوینده
- عملکرد با استفاده از آب سرد و مواد شوینده معمولی و محصولات سازگار با ماشین لباسشویی



- از رها کردن کودکان در نزدیک دستگاه بدون مراقب پرهیز نمایید!  
- حیوانات خانگی را دور از ماشین لباسشویی قرار دهید!

### برنامه ها

برای کسب اطلاعات بیشتر به بخش برنامه ها در یک نگاه مندرج در صفحه ۷ مراجعه کنید.  
میزان حرارت و سرعت خشک کن بصورت شخصی قابل انتخاب است.

<b>Resistentes/Algod. (Cottons)</b>	} لباسهای بادوام و مقاوم در برابر حرارت
<b>Color eco/Cor eco (Cottons eco)</b> . . . . .	
<b>Clinic Wash</b> (Sensitive) . . . . .	
<b>Sintéticos (Easy-care)</b> . . . . .	لباسهای دارای برچسب easy care
<b>Mix (Mixed Load)</b> . . . . .	لباسهای مختلط
<b>Delicado/Seda (Delicates/Silk)</b> . . . . .	لباسهای ظریف
<b>Lana/Lã</b> (Wool) . . . . .	لباسهای پشمی/ابریشمی قابل شستشو با دست و ماشین لباسشویی
(Rinse) . . . . .	آبکشی اضافی و متعاقب آن خشک کردن لباسها
<b>Centrif. adicional</b> (Spin) . . . . .	خشک کن اضافی با سرعت انتخابی
(Drain) . . . . .	کلید آب آبکشی با عملکرد <b>Rinse Hold</b> (بدون خشک کن)
<b>Rapido 15' (Super Quick)</b> . . . . .	برنامه شستشوی کوتاه short programme
<b>Sport</b> (Sportswear) textiles made of microfibres	
<b>Camisas/Blusas (Shirts/Blouses)</b> . . . . .	برنامه شستشوی کوتاه
<b>Cortinas (Curtains)</b> . . . . .	برنامه شستشوی پرده
<b>Ropa de cama/ Roup de cama (Dark Wash)</b> . . . . .	لباسهای تیره

## آماده سازی

### قبل از شستشو برای اولین بار

ماشین را بدون لباس روشن کنید. به صفحه ۶ مراجعه نمایید.

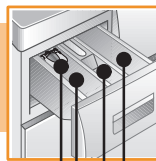
### دسته بندی و قرار دادن لباسها درون ماشین لباسشویی

مطابق دستور العمل کارخانه سازنده عمل نمایید!  
اطلاعات مندرج روی برچسب ها  
بنابر نوع، رنگ، میزان کثیفی و دما



### افزودن مواد شوینده و محصولات مکمل

ماده شوینده باید براساس حجم لباس، میزان کثیفی، میزان سختی آب و دستور العمل سازنده ماده شوینده تعیین شود. ماده شوینده مایع را داخل ظرف مخصوص ریخته و آن را در دیگ ماشین لباسشویی قرار دهید.



شوینده مایع را اضافه کنید (بنابر نوع مدل)، صفحه ۹  
|| شستشوی اصلی: ماده شوینده، سختی گیر آب، سفید کننده، لکه بر  
☼ محصولات مکمل: نرم کننده لباس، ماده اشباع کننده  
| شستشوی اولیه: ماده شوینده، آهار

ماده نرم کننده و سایر مکمل ها را با آب رقیق کنید.  
جریان آب نباید دارای انسداد باشد.



### انتخاب برنامه

مطابق دستور عملهای نصب، دستگاه را بطور صحیح نصب نمایید.



### بررسی ماشین لباسشویی

از روشن کردن ماشین لباسشویی صدمه دیده خودداری کنید.  
با فروشنده خود تماس بگیرید!



### دوشاخه دستگاه را به پریز برق وصل نمایید.

هرگز با دستان خیس دوشاخه را از پریز برق  
خارج یا به آن داخل نکنید!



### شیر آب را باز کنید



### لباسها را داخل ماشین لباسشویی قرار داده و ماده شوینده را اضافه کنید.

به اطلاعات مندرج روی  
صفحه نمایشگر توجه کنید.

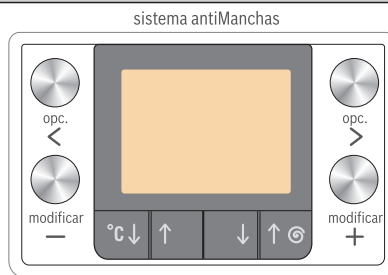


### درب ماشین لباسشویی را ببندید

### دما و سرعت خشک کن را انتخاب کنید.

رجوع به صفحه ۵ تنظیمات فردی

### صفحه نمایشگر و کلیدهای تنظیم

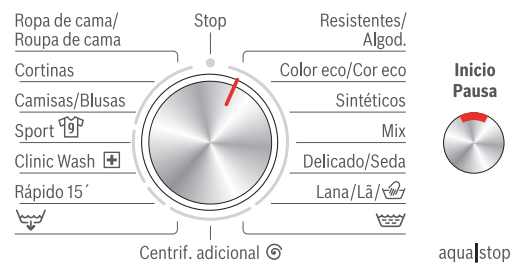


--, 30° - 90° °C ↑↓ (Temperature)  
کلید انتخاب دما (== = سرد)

0, 400 - 1600\* ↑↓ Ⓞ (Spin)  
کلید انتخاب برنامه خشک کن (بنابر  
نوع مدل) (0 = بدون خشک کن)

### کلید انتخاب برنامه

### Start/ Pause



### کلید انتخاب برنامه

برای روشن و خاموش کردن دستگاه و  
برای انتخاب برنامه کاربرد دارد و در  
هر دو جهت قابل چرخش است.



تمامی دکمه ها حساس هستند و فقط با یک  
اشاره انگشت کار می کنند.



## شستشو

جاپودری  
I, II, III

دیگ

صفحه کلید

دستگیره درب



دریچه تاشوی سرویس

## شستشو

دکمه **Inicio/Pausa (Start/Pause)** را فشار دهید.



### بیرون آوردن لباسها

تقریباً ۲ دقیقه بعد از پایان یافتن برنامه، لباسها را از دستگاه بیرون آورید.

درب ماشین لباسشویی را باز کنید و لباسها را بیرون آورید.  
در صورت فعال بودن عملکرد **Rinse Hold** کلید انتخاب برنامه را روی **Centrif. adicional** یا **Empty** تنظیم کنید و دکمه **Inicio/Pausa (Start/Pause)** را فشار دهید.  
هر نوع شی خارجی را بیرون آورید در غیر اینصورت احتمال زنگ زدگی وجود دارد.

### بستن شیر آب

در مدل‌های مجهز به Aqua-stop نیاز نیست.

### خاموش کردن دستگاه

کلید انتخاب برنامه را روی **Stop (Off)** قرار دهید.

### برنامه به پایان می رسد وقتی که ...

عبارت **finished, Remove washing** روی صفحه نمایشگر نمایان شود.

### تغییر برنامه ...

چنانچه شما بطور تصادفی برنامه ای را اشتباهاً انتخاب کردید:  
- برنامه را مجدداً انتخاب نمایید.  
- دکمه **Inicio/Pausa (Start/Pause)** را فشار دهید.

### برنامه ...

- دکمه **Inicio/Pausa (Start/Pause)** را فشار دهید.  
- به دستورالعمل روی صفحه نمایشگر عمل کنید. در صورت لزوم لباس به داخل دستگاه اضافه کنید.  
- برای شروع به کار مجدد برنامه دکمه **Inicio/Pausa (Start/Pause)** را فشار دهید.

### ... خاتمه دادن به برنامه

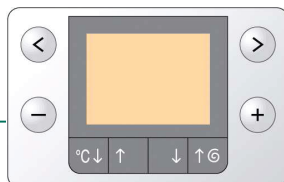
در برنامه های با دمای بالا، ابتدا:  
- لباسها را خنک کنید: برنامه **Rinse** را انتخاب کنید.  
- دکمه **Inicio/Pausa (Start/Pause)** را فشار دهید.  
در برنامه های با دمای پایین:  
- برنامه **Empty** یا **Centrif. adicional** را انتخاب کنید.  
- دکمه **Inicio/Pausa (Start/Pause)** را فشار دهید.



## تنظیمات فردی

### انتخاب گزینه </>

اطلاعاتی درباره ترتیب برنامه ها، در صورت لزوم نمایش روند برنامه



### تغییر تنظیمات +/-

بنابر نوع برنامه انتخابی موجود می باشد

### گزینه ها

بخش برنامه ها در یک نگاه را نیز مشاهده کنید.

زمان پایان برنامه	با انتخاب برنامه، زمان اتمام برنامه نمایش داده می شود. حد اکثر زمان قابل تنظیم برای اتمام برنامه ۲۴ ساعت می باشد. با استفاده از دکمه های $\pm$ ساعت مورد نظر را انتخاب کنید. بعد از شروع برنامه، دیگر امکان تغییر زمان وجود ندارد.
شستشوی اولیه  فعال / غیر فعال	برای لباسهای با دوام خیلی کثیف، شستشوی اولیه در دمای ۳۰ درجه سانتی گراد انجام می شود.
کثیفی کم - کثیفی معمولی  - کثیفی زیاد	افزایش زمان شستشو برای شستشوی قوی تر لباسهای خیلی کثیف
انتخاب لکه	به طور خودکار لکه های شدید روی لباسها از بین می رود
آبکشی اضافی  حداکثر ۳ بار	مرحله آبکشی اضافی با حجم بیشتر برای مناطقی که سختی آب در آنجا خیلی پایین است.
ضد چروک  فعال / غیر فعال	عملکرد خشک کن ویژه با حذف مرحله خشک کن نهایی، در این حالت رطوبت اندک باقی مانده در لباس ها باعث چروک نشدن آنها می شود.
خیساندن؛  فعال / غیر فعال	بعد از آخرین آبکشی، لباسها در آب باقی می مانند.
Aqua plus  فعال / غیر فعال	برای افزایش حجم آب برای شستشوی ملایم لباس های کم دوام
سیگنال صوتی	برای تنظیم مقدار صدای سیگنال صوتی بر روی حالت های بی صدا - متوسط - بلند - خیلی بلند
سیگنال صوتی کلیدها	از آنجائیکه با فشار هر کلید یک سیگنال صوتی به صدا در می آید، از این رو امکان تنظیم مقدار این سیگنال بر روی حالت های بی صدا - متوسط - بلند - خیلی بلند وجود دارد.
زبان	برای انتخاب زبان اطلاعات روی صفحه نمایشگر

### علائم روی صفحه نمایشگر

قفل ایمنی کودک / قفل سیستم 0=؛ فعال - غیر فعال	این عملکرد از تغییرات تصادفی تنظیمات ماشین لباسشویی جلوگیری می کند. فعال - غیر فعال کلید < menu > را به مدت ۵ ثانیه فشار داده و آن را نگه دارید.
تشخیص کف بیش از حد	در صورت ایجاد کف بیش از حد در ماشین لباسشویی سیستم کنترل کف فعال شده و با اجرای برنامه ای مخصوص مقدار کف را کاهش می دهد.

## تنظیمات فردی

### رفع صحیح لکه ها



نگذارید لکه ها خشک شوند. باقی مانده کثیفی را قبل از شستشو برطرف کنید. اقلام شستنی را مانند همیشه مرتب کنید و داخل ماشین لباسشویی قرار دهید. نوع لکه را انتخاب کنید (امکان انتخاب چند نوع لکه وجود ندارد)

در مجموع ۱۶ نوع لکه مختلف قابل انتخاب می باشد. ماشین لباسشویی متناسب با نوع لکه دمای شستشو، حرکت دیگ و مدت زمان خیساندن را تنظیم می کند. آب داغ یا سرد، کنترول شستشوی ملایم یا قوی (به لطف ساختار جدید دیگ) و مدت زمان خیساندن طولانی یا کوتاه متناسب با نوع لکه ترتیب ویژه برنامه شستشو را تضمین می کند.

در تمامی برنامه های استاندارد می توان لکه ها را به عنوان یک عملکرد اضافی انتخاب کرد.  
Sinteticos (Easy-Care), Color eco/coreco, Resistentes/Algod. (cottons)  
قابل انتخاب با دکمه های منو/دکمه های تغییر

نتیجه: لکه بدون استفاده از مواد شوینده خاص به طور مطلوب پاک می شوند.

### لکه ها

غذای کودک	لوازم آرایش	چای
خون	آب آلبالو	گوجه فرنگی
تخم مرغ	شکلات	توت فرنگی
خاک + شن	عرق بدن	پرتقال
چمن	جوراب کثیف	
قهوه	چربی+روغن	

در صورت عدم امکان تعیین نوع لکه (یا وجود چندین نوع لکه بر روی لباس) می توان شدت شستشو را تغییر داد (کم- معمولی - زیاد). انتخاب ۳ مرحله ای متناسب با مشخصات ماده شوینده قابل تنظیم می باشد. -> مشخصات روی پاکت ماده شوینده ذکر شده است.

### جزئیات مربوط به لکه بری - ۲ مثال

تخم مرغ	ابتدا لباس در آب ولرم خیسانده می شود و بعد مرحله شستشوی انتخابی با آب بیشتر و چندین مرحله آبکشی اضافی لکه برطرف می شود.
خون	خون ابتدا در آب سرد از حالت جامد خارج شده و سپس برنامه شستشوی انتخابی آغاز می شود.

برای سایر لکه ها راه حل های مشابهی توصیه می شود.

## برنامه ها در یک نگاه

← به بخش مقادیر مصرف در صفحه ۸ و اطلاعات در صفحه ۹ توجه کنید.

برنامه	درجه سانتی گراد	حداکثر وزن مجاز لباس ها	نوع لباس	عملکردهای اضافی: اطلاعات
Resistentes/Algod. (Cottons) Color eco/Cor eco (Cottons eco)	90 ... --	۸ کیلوگرم*	لباسهای بادوام نخی یا کتانی مقاوم در برابر حرارت	Pre-wash, Select stain, Aqua plus, Reduced Iron, soiling, Rinse Plus
Clinic Wash (Sensitive)	60 ... --			Pre-wash, Aqua plus, Reduced Iron, soiling, Rinse Plus; همچنین برای لباسهای ابریشمی قابل شستشو با دست نیز مناسب است؛ آبکشی و خشک کن نهایی کوتاه تر
Sintéticos (Easy-care)	60 ... --	۳/۵ کیلوگرم*	لباسهای کتانی، نخی و دارای الیاف مصنوعی دارای برچسب Easy care	Pre-wash, Select stain, Aqua plus, Reduced Iron, soiling, Rinse Plus
Mix (Mixed Load)	40 ... --			Pre-wash, Aqua plus, Reduced Iron, soiling, Rinse Plus; انواع مختلف لباس را می توان با یکدیگر شست
Cortinas (Curtains)				Pre-wash, Aqua Plus, soiling, Rinse Plus; آبکشی و خشک کن نهایی کوتاه تر
Ropa de cama/ Roupa de cama (Dark Wash)	60 ... --	۲ کیلوگرم	پیراهن های کتانی، نخی و دارای الیاف مصنوعی بشور و بیوش	Pre-wash, Aqua Plus, Reduced Iron, soiling, Rinse Plus; آبکشی و خشک کن نهایی کوتاه تر
Camisas/Blusas (Shirts/Blouses)				Pre-wash, hydroRinse, soiling, Extra rinse; فقط برنامه خشک کن کوتاه بین مراحل آبکشی
Sport (Sportswear)	40 ... --	لباسهای مخصوص هوای بارانی، ورزشی	Pre-wash, Aqua plus, soiling, Rinse Plus	
Lana/Lã (Wool)	40 ... --	لباسهای پشمی قابل شستشوی با دست یا ماشین لباسشویی	لباسهای ظریف قابل شستشو برای مثال بافته شده از ابریشم، ساتن الیاف مصنوعی	همچنین برای لباسهای ابریشمی قابل شستشو با دست نیز مناسب است؛ آبکشی و خشک کن نهایی کوتاه تر
Delicado/Seda (Delicates/Silk)				Pre-wash, Aqua plus, Reduced Iron, soiling, Rinse Plus; کاهش برنامه خشک کن نهایی در فواصل آبکشی
Rapido 15' (SuperQuick)	40 ... --	لباسهای کتانی، نخی و دارای الیاف مصنوعی با برچسب Easy care	برنامه کوتاه شستشو در حدود ۱۵ دقیقه	

برنامه های اضافی (Empty) (Spin) (Rinse) (Centrif. adicional)

برنامه های اضافی

این برنامه ها در یک نگاه برای برنامه های مختلف لباسها طراحی شده اند. برای اطلاعات بیشتر و انتخاب سایر محصولات بوش به وب سایت های زیر مراجعه نمایید:

www.siemenspassargad.ir www.siemens-International.com

۰۲۱-۸۸۵۳۳۱۶۸-۹

مرکز خدمات مشتریان

برای کسب اطلاعات بیشتر و انتخاب سایر محصولات بوش به وب سایت های زیر مراجعه نمایید:  
www.siemenspassargad.ir www.siemens-International.com

۷

## دستور العمل های ایمنی



- دستور العملهای نصب و عملکرد را با دقت مطالعه نموده و مطابق آنها عمل نمایید.
- کلیه دفترچه های راهنما را برای مراجعات بعدی نزد خود نگه دارید.
- برای خارج کردن دوشاخه از پریز برق هرگز آن را از سیم نکشید!
- هرگز با دستان خیس دو شاخه برق را از پریز بیرون نکشید و یا آن را داخل پریز برق نکنید.
- در مورد دستگاههای مستعمل:
- دو شاخه را جدا کنید.
- سیم برق بریده شود و همراه با دو شاخه معدوم گردد.
- قفل درب ماشین لباسشویی را بشکنید. این امر مانع از گیر افتادن کودکان داخل دستگاه می شود.
- لوازم بسته بندی، روکش پلاستیکی را دور از دسترس کودکان نگهداری نمایید.
- مواد شوینده و محصولات مکمل را دور از دسترس کودکان قرار دهید.
- هرگز از حلالهای شیمیایی برای مثال لکه برها استفاده نکنید.
- در صورت آغشته بودن لباس به ماده حلال، توصیه می شود که قبل از قرار دادن آن در ماشین لباسشویی، آن را آب بکشید.
- درب ماشین لباسشویی ممکن است خیلی داغ شود.
- در هنگام تخلیه محلول شستشوی داغ احتیاط نمایید.
- از گذاشتن پا بر روی ماشین لباسشویی خودداری کنید.

### خطر برق گرفتگی

### خطر مرگ

### خطر خفگی

### خطر مسمومیت

### خطر انفجار

### خطر جراحت

## میزان مصرف

برنامه	عملکرد اضافی مقدار لباس	برق مصرفی**	آب**	مدت برنامه**
Resistentes/Algod. (Cottons) 30 °C*	intense ☑ ۸ کیلوگرم	۰/۶۱ کیلووات ساعت	۶۷ لیتر	۲/۰۲ ساعت
Resistentes/Algod. (Cottons) 40 °C*	intense ☑ ۸ کیلوگرم	۰/۹۴ کیلووات ساعت	۶۷ لیتر	۲/۰۲ ساعت
Resistentes/Algod. (Cottons) 60 °C*	intense ☑ ۸ کیلوگرم	۱/۶۵ کیلووات ساعت	۶۷ لیتر	۲/۰۲ ساعت
Color eco/Cor eco (Cottons eco) 60 °C*	intense ☑ ۸ کیلوگرم	۱/۲۰ کیلووات ساعت	۵۶ لیتر	۲/۲۵ ساعت
Resistentes/Algod. (Cottons) 90 °C	intense ☑ ۸ کیلوگرم	۲/۳۷ کیلووات ساعت	۸۴ لیتر	۲/۰۲ ساعت
Sintéticos (Easy-care) 40 °C*	intense ☑ ۳/۵ کیلوگرم	۰/۵۵ کیلووات ساعت	۴۳ لیتر	۱/۰۵ ساعت
Sintéticos (Easy-care) 40 °C* (also suitable as Short programme)	light ۳/۵ کیلوگرم	۰/۵۴ کیلووات ساعت	۴۳ لیتر	۴۰ دقیقه
Delicado/Seda (Delicates/Silk) — (cold)	light ۲ کیلوگرم	۰/۵۳ کیلووات ساعت	۳۰ لیتر	۳۵ دقیقه
Delicado/Seda (Delicates/Silk) 30 °C	light ۲ کیلوگرم	۰/۲۰ کیلووات ساعت	۳۰ لیتر	۳۵ دقیقه
Lana/Lã (Wool) — (cold)	— ۲ کیلوگرم	۰/۰۸ کیلووات ساعت	۴۰ لیتر	۳۶ دقیقه
Lana/Lã (Wool) 30 °C	— ۲ کیلوگرم	۰/۲۰ کیلووات ساعت	۴۰ لیتر	۳۶ دقیقه

\* تنظیم برنامه براساس استاندارد اروپایی 60 48 امتحان شده است.

یک برنامه کوتاه قابل انتخاب برای لباسهای رنگی، برنامه Sintéticos (Easy-care) 40 °C با گزینه Soiling light و انتخاب حداکثر سرعت دور خشک کن می باشد.

\*\* میزان مصرف به عواملی چون فشار آب، سختی آب، دمای آب ورودی، درجه حرارت محیط، نوع و مقدار لباس، میزان کثیفی، ماده شوینده مورد استفاده، نوسان برق مصرفی و عملکردهای اضافی بستگی دارد و در نتیجه ممکن است میزان مصرف واقعی با مقادیر ذکر شده در فوق تفاوت داشته باشد.

## اطلاعات مهم



### قبل از شستشو برای اولین بار

لباس داخل ماشین لباسشویی قرار ندهید. شیر آب را باز کنید تا حدود ۱ لیتر آب وارد دستگاه شود و سپس نیم پیمانه ماده شوینده داخل محفظه شماره II جا پودری بریزید.

کلید انتخاب برنامه را روی **60 °C Sintéticos (Easy-care)** قرار داده و بعد دکمه **Inicio/Pausa (Start/Pause)** را فشار دهید. در پایان برنامه کلید انتخاب برنامه را روی وضعیت **Stop (Off)** قرار دهید.

### حفاظت از لباسها و ماشین لباسشویی

- جیب ها را خالی کنید.
- اجزای فلزی را از لباسها جدا کنید (گیره کاغذ، غیره)
- لباسهای ظریف را در توری مخصوص گذاشته و سپس آنها را داخل ماشین لباسشویی قرار دهید.
- زیپ و دکمه لباسها را ببندید.
- گیره پرده را جدا کنید و یا پرده را با گیره هایش داخل توری مخصوص شستشو قرار دهید.

### لباس با درجه کثیفی مختلف

لباسهای نو را بطور جداگانه بشویید.

کم	زیاد
از شستشوی اولیه استفاده نکنید. گزینه <b>soiling light</b> را انتخاب کنید.	لباس کمتری داخل ماشین لباسشویی قرار دهید و در صورت لزوم شستشوی اولیه را انجام دهید.
عملکرد اضافی <b>Select stain</b> یا <b>soiling normal</b> را انتخاب کنید.	عملکرد اضافی <b>Select stain</b> یا <b>soiling intense</b> را انتخاب کنید.



### خیساندن

ماده شوینده را داخل محفظه شماره II جا پودری بریزید. کلید انتخاب برنامه را روی حالت **30 °C Resistentes/Algod. (Cottons/Coloureds)** و سپس دکمه **Inicio/Pausa** فشار دهید. پس از گذشت ۱۰ دقیقه دکمه **Inicio/Pausa** را فشار دهید. پس از سپری شدن زمان خیساندن مورد نظر مجدداً دکمه **Start/Pause** را فشار دهید. امکان ادامه اجرای برنامه و یا تغییر برنامه برای شما وجود دارد.

لباسها نباید به ماده نرم کننده آغشته باشند.

### آهار زدن

مطابق دستورالعمل ساخته شده، مقداری از آهار را در حدود ۱۵ لیتر آب حل نمایید. کلید انتخاب برنامه را روی حالت **Rinse** قرار داده و سپس سرعت خشک کن را تنظیم نمایید و دکمه **Start/Pause** را فشار دهید. به محض شروع آبگیری، محلول آهار را داخل محفظه شماره II جا پودری قرار دهید.

### رنگ کردن / سفید کردن

از رنگ کردن و سفید کردن لباس داخل ماشین لباسشویی خودداری کنید.

### تشخیص میزان لباس

حسگر تعبیه شده وزن لباس قرار گرفته داخل ماشین لباسشویی را تشخیص می دهد. البته این حسگر وزن را اندازه گیری نمی کند. این حسگر متناسب با نوع لباس و مقدار آن در حین برنامه شستشو مصرف بهینه آب و برق را تعیین می نماید.

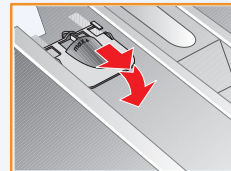
### عملکرد مقدار شوینده توصیه شده

متناسب با برنامه انتخابی و میزان حجم لباس تشخیص داده شده، این عملکرد مقدار توصیه شده ماده شوینده را به صورت % اعلام می کند. مقدار درصد بنا بر توصیه کارخانه سازنده ماده شوینده می باشد. حداقل مقدار لازم برای یک شستشوی مطلوب ۴۰% می باشد.

### استفاده از شوینده مایع

بنابر نوع مدل

- وضعیت زیانه را برای افزودن شوینده مایع تغییر دهید:
- به طور کامل کشویی ماده شوینده را بیرون آورید. -> صفحه ۱۰
- زیانه را به جلو فشار دهید.
- از مواد شوینده ژل مانند یا پودرها استفاده نکنید.
- از برنامه ها شستشوی اولیه **Prewash** و **end time** گزینه پایان برنامه استفاده نکنید.





## مراقبت

– خطر برق گرفتگی!  
 دو شاخه را از پریز برق بیرون بکشید!  
 – خطر انفجار! از حلال استفاده نکنید!



i

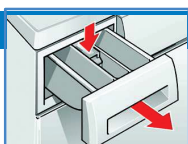
### بدنه ماشین لباسشویی، صفحه کلید

- با استفاده از یک پارچه نرم و مرطوب تمیز کنید.
- از لوازم پاک کننده زبر استفاده نکنید.
- به محض پایان برنامه، لباسها را از داخل ماشین لباسشویی خارج کرده و جاپودری را از بقایای ماده شوینده، تمیز کنید.
- ماشین لباسشویی را با جریان آب پر فشار تمیز نکنید.

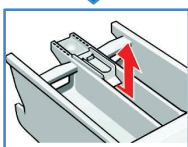
### تمیز کردن جاپودری



در صورت باقی ماندن ماده شوینده و یا ماده نرم کننده لباس در جاپودری:



۱ جاپودری را بیرون کشیده و با فشار دادن ضامن آن به پایین، جاپودری را بطور کامل از ماشین جدا کنید.



۲ در پوش را باز کنید.

۳ آن را با آب بشویید و سپس خشک نمایید.

۴ در پوش را ببندید.

i

جاپودری را باز نگه داشته تا باقی مانده آب داخل آن تبخیر شود.

i

درب ماشین لباسشویی را باز نگه دارید تا دیگ خشک شود.  
 بروز زنگ زدگی – از ماده تمیز کننده فاقد کلرین برای از بین بردن زنگ زدگی استفاده نمایید.

i

مطابق دستور العملهای سازنده ماده رسوب زا عمل کنید.

## اطلاعاتی درباره صفحه نمایشگر بنابر نوع آن

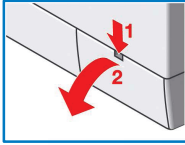
درب ماشین لباسشویی را بطور صحیح ببندید؛ ممکن است لباس بین درب ماشین لباسشویی گیر کرده باشد.	Door open?
شیر آب را باز کنید، شلنگ ورودی آب تا خورده است. صافی (صفحه ۱۱) را تمیز کنید، فشار آب خیلی کم است.	Tap closed?
پمپ محلول شوینده مسدود شده است، لوله فاضلاب/شلنگ تخلیه مسدود شده است.	Pump blocked!
درب ماشین لباسشویی را باز نکنید. دکمه Start/Pause را برای از سرگیری برنامه فشار دهید.	Pause no top-up; Water level too high; Temperature too high
آب نشتی دارد. با مرکز خدمات مشتریان تماس بگیرید.	F:23
درب دستگاه قفل نمی شود. درب را باز کرده و ببندید تا صدای چفت شدن آن شنیده شود؛ دستگاه را دوباره خاموش و روشن نمایید؛ برنامه را تنظیم کرده و تنظیمات فردی را انجام دهید. برنامه را شروع کنید.	F: 34, 61
بروز ایراد در موتور با مرکز خدمات مشتریان تماس بگیرید.	F: 42, 43, 44
دستگاه را خاموش کرده و بعد از ۵ ثانیه دوباره آن را روشن کنید. در صورت عدم ناپدید شدن علائم با مرکز خدمات مشتریان تماس بگیرید. – صفحه ۱۳	سایر علائم روی صفحه نمایشگر

## نگهداری

– خطر سوختگی توسط آب داغ!  
– صبر کنید تا محلول شستشو سرد شود!  
– شیر آب را ببندید!

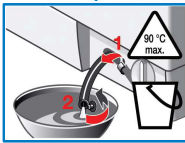


### پمپ محلول شستشو

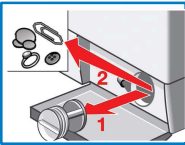


کلید انتخاب برنامه را روی وضعیت **Off** قرار دهید و سپس دو شاخه را از پریز برق بیرون بکشید.

۱. دریچه تاشوی قسمت سرویس را باز نموده و آن را از بدنه دستگاه جدا کنید.

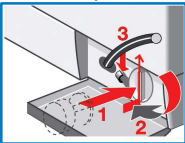


۲. شلنگ تخلیه را از ضامن آن خارج کرده و سپس آن را به طرف بیرون بکشید. درپوش شلنگ را باز کنید تا محلول شستشو در داخل ظرف مناسب تخلیه شود. درپوش شلنگ را گذاشته و سپس آن را داخل ضامنش قرار دهید.



۳. با احتیاط درپوش پمپ را باز کنید (آب باقی مانده).

۴. داخل درپوش و محفظه پمپ را از پرز و اشیاء دیگر تمیز کنید (پروانه پمپ باید به راحتی بچرخد)



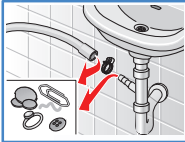
۵. درپوش پمپ را در جایش قرار دهید.

۶. دریچه تاشوی سرویس را ببندید.

برای جلوگیری از تخلیه پودر لباسشویی استفاده نشده در حین مرحله شستشو اقدامات زیر را انجام دهید:  
۱ لیتر آب داخل محفظه شماره II جا پودری ریخته و برنامه **Empty** پمپ را انتخاب کنید.



### Drainage hose at the siphon



Set the programme selector to **Stop** (Off), disconnect the drainage hose.

۱. Loosen the hose clamp, carefully remove the drainage hose and siphon connection piece.  
۲. Clean the drainage hose and siphon connection piece.  
۳. Reattach the drainage hose and secure the connection with the hose clamp.

### صافی های ورودی آب



⚠ **خطر برق گرفتگی!** از فرو کردن دستگاه Aqua-stop داخل آب خودداری کنید (شامل شیر برقی)

فشار آب موجود در شلنگ را آزاد کنید.

۱. شیر آب را ببندید.

۲. برنامه ای را انتخاب کنید (به استثناء Empty / پمپ / Spin)

۳. دکمه **Start/Pause** را فشار دهید. به مدت ۴۰ ثانیه صبر کنید.

۴. کلید انتخاب برنامه را روی وضعیت **Off** قرار دهید.

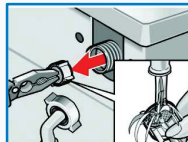
تمیز کردن صافی:

۱. بنابر نوع مدل:



شلنگ را از شیر آب جدا کنید.

صافی را با استفاده از یک برس نو پاک تمیز کنید. یا



شلنگ را از عقب دستگاه بیرون آورید.

صافی را بیرون آورده و تمیز کنید.

۲. شلنگ را وصل نموده و نشستی آن را بررسی کنید.

## در صورت بروز اشکال ...

<p>– شلنگ تخلیه را بطور صحیح وصل کنید و یا آن را تعویض نمایید. – پیچ اتصال شلنگ به شیر آب را محکم کنید.</p>	<p>آب از دستگاه خارج می شود</p>
<p>– دکمه <b>Inicio/Pause (Start/Pause)</b> فشار داده نشده است؟ – شیر آب بسته است؟ – صافی و روی آب مسدود است؟ صافی را تمیز کنید. (صفحه ۱۱) – شلنگ ورودی آب تا خورده است؟</p>	<p>آب وارد دستگاه نمی شود ماده شوینده از جاپودری وارد جریان آب نمی شود.</p>
<p>– عملکرد ایمنی فعال است. در حدود ۲ دقیقه صبر کنید. صفحه ۴ – عملکرد <b>Rinse stop</b> انتخاب شده است؟ صفحه ۴</p>	<p>درب ماشین لباسشویی باز نمی شود.</p>
<p>– دکمه <b>Inicio/Pause (Start/Pause) or End time</b> انتخاب شده است؟ – درب دستگاه بسته نیست؟</p>	<p>برنامه شروع به کار نمی کند.</p>
<p>– پمپ محلول شستشو را تمیز کنید. (صفحه ۱۱) – لوله فاضلاب و یا شلنگ تخلیه را تمیز کنید.</p>	<p>محلول شستشو تخلیه نمی شود.</p>
<p>– عیب محسوب نمی شود – آب در زیر نیمه قابل رویت دیگ قرار گرفته است.</p>	<p>آب در دیگ ماشین لباسشویی مشاهده نمی شود.</p>
<p>– لباسهای بزرگ و کوچک را با یکدیگر بشویید. – برنامه <b>Reduced Iron</b> انتخاب شده است. صفحه ۵ – سرعت خشک کن روی خیلی کم تنظیم شده است. صفحه ۳</p>	<p>عملکرد خشک کن رضایت بخش نیست.</p>
<p>– عیب محسوب نمی شود – زمانی که لباسها تعادل دیگ را به هم بزنند، یک سیستم هوشمند آن را تشخیص داده و تعادل را با تکرار عمل خشک کن برقرار کنید.</p>	<p>مرحله خشک کن تکرار می شود.</p>
<p>– جاپودری را بیرون آورده و تمیز کنید. (صفحه ۱۰) – برنامه <b>Resistentes/Algod. (Cottons) 90 °C</b> را بدون آن که لباس</p>	<p>مواد داخل محفظه  به طور دستگاه وارد دستگاه نمی شود.</p>
<p>درب داخل دستگاه قرار دهید، اجرا کنید. از ماده شوینده استاندارد استفاده نمایید. – مقدار زیادی ماده شوینده داخل جاپودری ریخته شده است؟ یک فاشیغ غذاخوری مایع نرم کننده لباس یا نیم لیتر آب مخلوط کرده و آن را داخل محفظه شماره II جاپودری بریزید. – برای دفعه بعد از مقدار کمتری پودر لباسشویی استفاده کنید.</p>	<p>ماشین لباسشویی بو گرفته است.</p>
<p>درب داخل دستگاه قرار دهید، اجرا کنید. از ماده شوینده استاندارد استفاده نمایید. – مقدار زیادی ماده شوینده داخل جاپودری ریخته شده است؟ یک فاشیغ غذاخوری مایع نرم کننده لباس یا نیم لیتر آب مخلوط کرده و آن را داخل محفظه شماره II جاپودری بریزید. – برای دفعه بعد از مقدار کمتری پودر لباسشویی استفاده کنید.</p>	<p>از جاپودری کف خارج می شود.</p>
<p>– پایه های ماشین لباسشویی تنظیم نیستند. پایه های آن را تنظیم کنید. صفحه ۵ – پیچ های مخصوص حمل و نقل بیرون آورده نشده اند؟ پیچ های مخصوص حمل و نقل را بیرون آورید. صفحه ۳</p>	<p>در حین مرحله خشک کن، دستگاه می لرزد و با صدا کار می کند.</p>
<p>– برق قطع شده است. – فیوز قطع شده است آن را روشن کنید یا فیوز را تعویض کنید. – در صورت برطرف نشدن مشکل با مرکز خدمات مشتریان تماس بگیرید. عیب محسوب نمی شود – سیستم تشخیص عدم تعادل لباسها با تکرار چرخش دیگ سعی در توزیع متعادل لباسها دارد. صفحه ۵</p>	<p>صفحه نمایشگر و نشانگرهای نورانی در حین عملکرد دستگاه خاموش هستند.</p>
<p>– بعضی از مواد شوینده فاقد فسفات دارای بعضی ذرات غیر قابل حل در آب هستند. – برنامه <b>(Rinse)</b> را انتخاب کنید یا روی لباسها را برس بکشید.</p>	<p>اجرای برنامه بیش از حد معمول طول می کشد.</p>
<p>– بعضی از مواد شوینده فاقد فسفات دارای بعضی ذرات غیر قابل حل در آب هستند. – برنامه <b>(Rinse)</b> را انتخاب کنید یا روی لباسها را برس بکشید.</p>	<p>مقداری ماده شوینده روی لباسها باقی مانده است.</p>

## در صورت بروز اشکال ...

– سطح آب خیلی بالا است. امکان اضافه کردن لباس به داخل دستگاه وجود ندارد. در صورت لزوم درب دستگاه را فوراً ببندید.  
– برای از سرگیری برنامه دکمه Start/Pause را فشار دهید.

در حالت توقف موقت نشانگر نورانی Inicio/Pause به صورت چشمک زن درآمده و یک سیگنال صوتی به صدا درمی آید.

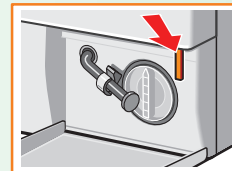
در صورت عدم برطرف شدن عیب دستگاه با مرکز خدمات مشتریان تماس بگیرید.  
– کلید انتخاب برنامه را روی وضعیت Stop (Off) قرار داده و دو شاخه را از پریز برق بیرون بکشید.  
– شیر آب را ببندید و با مرکز خدمات مشتریان تماس بگیرید. (صفحه ۱۳)

## باز کردن اضطراری درب

برای مثال در هنگام قطع شدن برق

با آمدن مجدد برق، برنامه از سر گرفته می شود. ولیکن چنانچه لازم باشد لباس ها از داخل ماشین بیرون آورده شوند مطابق دستورالعمل زیر عمل کنید:

خطر سوختگی وجود دارد.  
محلول شوینده و لباسها ممکن است داغ باشند. در صورت امکان مبر کنید تا خنک شوند.  
هرگز زمانی که دیگ در حال چرخیدن است خود را وارد آن نکنید. چنانچه مقدار آب داخل دیگ به حدی باشد که از بیرون قابل رویت باشد، درب دستگاه را باز نکنید.



– کلید انتخاب برنامه را روی وضعیت Stop(Off) تنظیم کنید. دو شاخه را از پریز برق بیرون بکشید.  
– محلول شوینده را تخلیه کنید –>صفحه ۱۱  
– با یک ابزار کلید اضطراری را بیرون بکشید. اکنون درب ماشین لباسشویی را می توان باز کرد.

## خدمات مشتریان

قبل از تماس با مرکز خدمات مشتریان، لطفاً بررسی کنید که شاید خود قادر به برطرف کردن عیب باشید  
–> صفحه ۱۲

در صورت بروز اشکال در صورت نیاز به راهنمایی، حتی در حین مدت گارانتی نیز ملزم به پرداخت هزینه ایاب و ذهاب تعمیرکار می باشد.

لطفاً در هنگام تماس با مرکز خدمات مشتریان شماره محصول (E-Nr) و شماره تولید (FD) دستگاه را اعلام کنید.

این اطلاعات را می توانید:  
در قسمت داخل درب ماشین لباسشویی\* / درپچه مخصوص سرویس در حالی که باز است و پشت دستگاه ببینید.  
\*بنا بر نوع مدل

E-Nr. \_\_\_\_\_ FD \_\_\_\_\_

شماره محصول

شماره تولید

لطفاً با اعلام شماره محصول و شماره تولید از رفت و آمدهای غیر ضروری تعمیرکار جلوگیری کنید. این امر به طرفه جویی در هزینه های اضافی کمک می کند.