

ماشین لباسشویی شما

تبریک ما را بپذیرید - با خرید این ماشین لباسشویی بوش، در واقع یک محصول مدرن و با کیفیت بالا را انتخاب کرده اید. مصرف کم برق این ماشین لباسشویی، ویژگی متمایز این دستگاه محسوب می شود. برای اطمینان از عملکرد صحیح، کلیه محصولات قبل از ترک کارخانه به دقت آزمایش می شوند.

انهدام ضایعات سازگار با محیط زیست

لوازم بسته بندی را به گونه ای معدوم سازید که به محیط زیست آسیبی وارد نشود.

موارد استفاده

- فقط برای مصارف خانگی
- برای شستشوی لباسهای قابل شستشو در ماشین لباسشویی با محلول ماده شوینده
- عملکرد با استفاده از آب سرد و مواد شوینده معمولی و محصولات سازگار با ماشین لباسشویی



- از رها کردن کودکان در نزدیک دستگاه بدون مراقب پرهیز نمایید!
- حیوانات خانگی را دور از ماشین لباسشویی قرار دهید!

فهرست

صفحه

| | |
|------------------------------|-----|
| موارد استفاده | ۱ |
| برنامه ها | ۱ |
| تنظیم برنامه | ۳ |
| شستشو | ۳/۴ |
| پس از شستشو | ۴ |
| تنظیمات فردی | ۵ |
| انتخاب نوع لکه | ۶ |
| برنامه ها در یک نگاه | ۷ |
| اطلاعات مهم | ۸ |
| مراقبت | ۹ |
| اطلاعاتی درباره صفحه نمایشگر | ۹ |
| نگهداری | ۱۰ |
| در صورت بروز اشکال | ۱۱ |
| خدمات مشتریان | ۱۲ |
| دستورالعملهای ایمنی | ۱۳ |
| میزان مصرف | ۱۳ |

برنامه ها

برای کسب اطلاعات بیشتر به بخش برنامه ها در یک نگاه مندرج در صفحه ۷ مراجعه کنید. میزان حرارت و سرعت خشک کن بصورت شخصی قابل انتخاب است.

| | | |
|--|-----|-------------------|
| لباسهای نخی بادوام | ... | Cottons |
| | ... | E Cottons Eco |
| | ... | Sensitive |
| لباسهای بشور و بیوش | ... | PowerWash 60 |
| | ... | Easy-Care |
| لباس های مختلط | ... | Mixed Load |
| لباسهای ظریف/ ابریشمی | ... | Delicate/Silk |
| لباسهای پشمی قابل شستشو با دست یا ماشین لباسشویی | ... | Wool/Silk |
| آبکشی اضافی با خشک کن | ... | Rinse/ Freshen Up |
| | ... | Spin |
| عملکرد خشک کن اضافی با سرعت چرخش قابل انتخاب | ... | Drain |
| | ... | Rinse Hold |
| عملکرد خشک کن نهایی | ... | SuperQuick 15 |
| | ... | Sportswear |
| برنامه شستشوی کوتاه | ... | Memory M1 |
| لباسهای ورزشی | ... | Memory M2 |
| برنامه دلخواه - < | ... | 5 |
| برنامه دلخواه - < | ... | 5 |

حفاظت از محیط زیست



- از حداکثر ظرفیت مقدار لباس برای هر برنامه استفاده کنید.
- برای لباسهای با کثیفی معمولی از شستشوی اولیه استفاده نکنید.
- به جای برنامه Cottons 90 °C ، Cottons Eco 60 °C برنامه را انتخاب کنید زیرا علاوه بر عملکرد یکسان در مصرف انرژی نیز صرفه جویی می شود.
- بر اساس دستورالعملهای سازنده و میزان سختی آب، مقدار ماده شوینده را تعیین کنید.
- چنانچه بخواهید لباسها را پس از شستشو جهت خشک کردن در خشک کن قرار دهید، سرعت آن را مطابق دستورالعمل شرکت سازنده اش تنظیم نمایید.

لکه بری خودکار

با این ویژگی منحصر بفرد ماشین لباسشویی قادر است ۱۴ نوع مختلف لکه را از روی لباسها پاک کند. این ماشین لباسشویی متناسب با نوع لکه، برنامه شستشوی مناسب را بطور خودکار انتخاب می کند و لکه را از بین می برد -> رجوع به صفحه ۶

آماده سازی

قبل از شستشو برای اولین بار

ماشین را بدون لباس روشن کنید. به صفحه ۶ مراجعه نمایید.

دسته بندی و قرار دادن لباسها درون ماشین لباسشویی

مطابق دستور العمل کارخانه سازنده عمل نمایید!
اطلاعات مندرج روی برچسب ها
بنابر نوع، رنگ، میزان کثیفی و دما



مطابق دستور عملهای نصب، دستگاه را بطور صحیح نصب نمایید.

بررسی ماشین لباسشویی

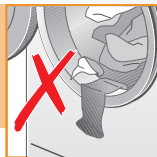
از روشن کردن ماشین لباسشویی صدمه دیده خودداری کنید.
با فروشنده خود تماس بگیرید!

دوشاخه دستگاه را به پریز برق وصل نمایید.

هرگز با دستان خیس دوشاخه را از پریز برق
خارج یا به آن داخل نکنید!

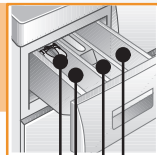
شیر آب را باز کنید

مطابق دستور عملهای مهم مندرج در صفحه ۶ عمل کنید.
لباسهای بزرگ و کوچک را با یکدیگر داخل ماشین لباسشویی قرار دهید. دقت کنید که
لباسها بین درب ماشین لباسشویی و نوار لاستیکی دور درب گیر نکرده باشند.



افزودن مواد شوینده و محصولات مکمل

ماده شوینده باید براساس حجم لباس، میزان کثیفی، میزان سختی آب و دستور العمل
سازنده ماده شوینده تعیین شود. ماده شوینده مایع را داخل ظرف مخصوص ریخته و
آن را در دیگ ماشین لباسشویی قرار دهید.



برای شوینده های مایع (بنابر نوع مدل)، رجوع به صفحه ۹

محفظه II : ماده شوینده برای شستشوی اصلی، سختی گیر آب، سفید کننده و لکه بر

محفظه : مایع نرم کننده آهار

محفظه I : ماده شوینده برای شستشوی اولیه

انتخاب برنامه

تمامی دکمه ها حساس هستند
و فقط با یک اشاره انگشت عمل
می کنند.



پر کردن مخزن ماده شوینده

به اطلاعات مندرج روی
صفحه نمایشگر توجه کنید.

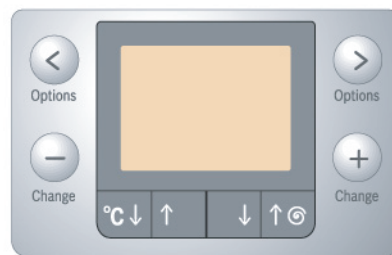


بستن مخزن ماده شوینده

تنظیم دما

رجوع به صفحه ۵ تنظیمات فردی

صفحه نمایشگر و کلیدهای تنظیم/کلیدهای گزینه ها



دما (°C) ↑ ↓ 30 - 90 °C --
کلید انتخاب دما (-- = سرد)

خشک کن (کن) ↑ ↓ * 0, 400 - 1600
کلید انتخاب سرعت چرخش خشک کن
(بنابر نوع مدل) (0 = بدون خشک کن)

کلید انتخاب برنامه

Start/
Pause



کلید انتخاب برنامه
برای روشن و خاموش کردن دستگاه و
برای انتخاب برنامه کاربرد دارد و در
هر دو جهت قابل چرخش است.



شستشو

جاپودی
با محفظه های ۱، ۱۱، ۱۲

درب ماشین لباسشویی

صفحه کلید

دستگیره درب



دریچه تاشوی سرویس

بیرون آوردن لباسها

درب ماشین لباسشویی را باز کنید و لباسها را بیرون آورید.
در صورت فعال بودن عملکرد Rinse Hold (بدون خشک کن نهایی):
برنامه را روی Spin یا Drain تنظیم کنید.
دکمه Start/Pause را فشار دهید.
هر نوع شئی خارجی را بیرون آورید در غیر اینصورت احتمال زنگ زدگی وجود دارد.

شیر آب را ببندید

در مدل‌های مجهز به Aqua-stop نیاز نیست.

دستگاه را خاموش کنید

کلید انتخاب برنامه را روی Off قرار دهید.

برنامه به پایان می رسد وقتی که ...

عبارت finished, Remove washing بر روی صفحه نمایشگر ظاهر می شود.

تغییر برنامه ...

چنانچه شما بطور تصادفی برنامه ای را اشتباهاً انتخاب کردید:
- برنامه را مجدداً انتخاب نمایید.
- دکمه Start/Pause را فشار دهید.

حذف برنامه ...

- دکمه Start/Pause را انتخاب کنید.
مطابق دستورالعمل‌های روی صفحه نمایشگر عمل نمایید.
در صورت نیاز، لباس به داخل ماشین اضافه کنید (درب دستگاه را به مدت طولانی باز نگه ندارید زیرا ممکن است آب لباسها بیرون بریزد)
- دکمه Start/Pause را انتخاب کنید.

... خاتمه دادن به برنامه

در برنامه های با دمای بالا، ابتدا:
- لباسها را خنک کنید: برنامه Rinse/Freshen Up را انتخاب کنید.
درب ماشین لباسشویی قفل باقی می ماند.
- در برنامه های با دمای پایین:
گزینه Spin یا Drain را انتخاب کنید.
سپس دکمه Start/Pause را انتخاب نمایید.

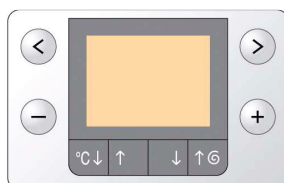
شستشو

Start/Pause را انتخاب کنید.



تنظیمات فردی

تغییر تنظیمات +/-
بنابر نوع برنامه انتخابی



انتخاب گزینه </>

اطلاعاتی درباره ترتیب برنامه ها، در صورت لزوم اتمام برنامه

گزینه ها

بخش برنامه ها در یک نگاه را نیز مشاهده کنید.

| | |
|--------------------------------|--|
| زمان پایان برنامه | با انتخاب برنامه، زمان اتمام برنامه نمایش داده می شود. حد اکثر زمان قابل تنظیم برای اتمام برنامه ۲۴ ساعت می باشد. با استفاده از دکمه های +/- ساعت مورد نظر را انتخاب کنید. بعد از شروع برنامه، دیگر امکان تغییر زمان وجود ندارد. |
| شستشوی اولیه / فعال / غیر فعال | برای لباسهای با دوام خیلی کثیف، شستشوی اولیه در دمای ۳۰ درجه سانتی گراد انجام می شود. |
| soil light – normal – intense | افزایش زمان شستشو برای شستشوی قوی تر لباسهای خیلی کثیف |
| انتخاب نوع لکه | به طور خودکار لکه های شدید روی لباسها از بین می رود |
| آبکشی اضافی حداکثر ۳ بار | مرحله آبکشی اضافی با حجم بیشتر برای مناطقی که سختی آب در آنجا خیلی پایین است. |
| ضد چروک / فعال / غیر فعال | عملکرد خشک کن ویژه با حذف مرحله خشک کن نهایی، در این حالت رطوبت اندک باقی مانده در لباس ها باعث چروک نشدن آنها می شود. |
| خیساندن ؛ فعال / غیر فعال | بعد از آخرین آبکشی، لباسها در آب باقی می مانند. |
| آب بیشتر / فعال / غیر فعال | برای افزایش حجم آب برای شستشوی ملایم لباس های کم دوام |
| سیگنال صوتی | برای تنظیم مقدار صدای سیگنال صوتی بر روی حالت های خاموش – کم صدا – متوسط – بلند – خیلی بلند |
| سیگنال صوتی کلیدها | از آنجائیکه با فشار هر کلید یک سیگنال صوتی به صدا در می آید از این امکان تنظیم مقدار این سیگنال بر روی حالت های خاموش – کم صدا – متوسط – بلند – خیلی بلند وجود دارد. |
| زبان | برای انتخاب زبان اطلاعات روی صفحه نمایشگر |

نشانه های نورانی

| | |
|---|---|
| قفل ایمنی کودک / قفل سیستم -؛ فعال – غیر فعال | این عملکرد از تغییرات تصادفی تنظیمات ماشین لباسشویی جلوگیری می کند. فعال – غیر فعال کلید <Options> را به مدت ۵ ثانیه فشار داده و آن را نگه دارید. |
| تشخیص کف بیش از حد | در صورت ایجاد کف بیش از حد در ماشین لباسشویی سیستم کنترل کف فعال شده و با اجرای برنامه ای مخصوص مقدار کف را کاهش می دهد. |

برنامه های دلخواه

- در My Programm1 و My Programm2 تمام تنظیمات دلخواه در حافظه ذخیره می شود.
- کلید انتخاب برنامه را روی My Memory 1 یا My Memory 2 تنظیم کنید.
- با کلید +/- برنامه دلخواه را انتخاب کنید.
- با استفاده از کلیدهای </> گزینه دلخواه را انتخاب نمایید و در صورت لزوم با کلید های +/- تنظیمات را تغییر دهید.
- با استفاده از کلیدهای C (دما) و (خشک کن) تنظیم دلخواه را انتخاب کنید.
- کلید Start/Pause را فشار دهید.

انتخاب نوع لکه

تمیزکردن هر نوع لکه



نگذارید لکه ها خشک شوند. ذرات سفت شده را بزدایید. سپس لباس ها را مطابق معمول در ماشین لباسشویی قرار دهید و بعد نوع لکه را انتخاب کنید (نمی توان همزمان چند نوع لکه را پاک کرد).

در کل ۱۴ نوع لکه مختلف را می توان انتخاب کرد. ماشین لباسشویی متناسب با نوع لکه دمای شستشو، چرخش دیگ و زمان خیساندن را تنظیم می کند. متناسب با نوع هر لکه استفاده از آب داغ با سرد، شستشوی ملایم یا قوی (به لطف ساختار جدید دیگ) و زمان طولانی یا کوتاه خیساندن در برنامه شستشو لحاظ می شود.

در تمامی برنامه های استاندارد (Easy-Care, Cottons Eco, Cottons) می توان با استفاده از دکمه های منو یا +/- عملکرد لکه بری را به عنوان یک عملکرد اضافی انتخاب نمود.

نتیجه: لکه ها بدون استفاده از ماده شوینده اضافی خاصی به طور مطلوبی پاک می شوند.

| | | | | | |
|-------------|----------|----------------|-------------|-----------------|------------|
| baby food | غذای بچه | coffee | قهوه | bott. sock dirt | چرک جوراب |
| blood | خون | cosmetics | لوازم آرایش | butter/edi. oil | روغن/چربی |
| egg | تخم مرغ | red wine stain | آب انگور | tea | چای |
| soil + sand | گل + خاک | chocolate | شکلات | tomato | گوجه فرنگی |
| grass | سبزه | sweat | عرق | | |

چنانچه نوع کثیفی لباس با هیچ یک از انواع لکه های ذکر شده همخوانی نداشت (یا لباس به چند نوع مختلف لکه آلوده باشد) از طریق انتخاب میزان کثیفی (کم - معمولی - یا شدید) نسبت به تمیز کردن آن اقدام نمایید.

جزئیات لکه بری - ۲ نمونه

تخم مرغ ابتدا لباس را در یک ظرف آب ولرم خیس دهید و سپس برنامه شستشو با آب زیاد و مراحل آبکشی اضافی را برای زدودن ذرات باقی مانده بر روی لباس انتخاب نمایید.

خون لکه خون را ابتدا در آب سرد قرار دهید تا شل شود و بعد برنامه شستشوی انتخابی را اجرا نمایید.

برای سایر لکه ها راه حل های مشابهی در قالب تحقیقات فشرده تعیین کرده ایم

برنامه‌ها در یک نگاه < به مقادیر مصرف درج شده در صفحه ۸ و اطلاعات موجود در صفحه ۹ توجه کنید.

عملکردهای اضافی: اطلاعات



نوع لباس

حداکثر وزن مجاز لباس‌ها

درجه سانتی‌گراد

برنامه

| نوع لباس | حداکثر وزن مجاز لباس‌ها | درجه سانتی‌گراد | برنامه |
|--|-------------------------|-----------------|-----------------------|
| لباسهای سفید و بادوام، لباسهای مقاوم در برابر گرما بافته شده از کتان و نخ خیلی کثیف | ۸ کیلوگرم* | 90 ... | Cottons Eco |
| لباسهای کتانی و نخی خیلی کثیف | | 60 ... | Sensitive |
| لباسهای کتانی و نخی خیلی کثیف | ۵ کیلوگرم | 60 ... | PowerWash 60' |
| لباسهای کتانی و نخی دارای برچسب Easy-care | ۳/۵ کیلوگرم* | 60 ... | Easy-Care |
| لباسهای کتانی و نخی مطلوب دارای برچسب Easy-care | | 40 ... | Mixed Load |
| برای لباسهای ظریف مثل لباسهای ابریشمی، ساتن و بافته شده از الیاف مصنوعی (برده ها) لباسهای پشمی قابل شستشو با ماشین و دست | | 40 ... | Delicate/Silk Wool |
| لباسهای ورزشی | ۲ کیلوگرم | | Sportswear |
| لباسهای نخی و کتانی بشور و بپوش و لباسهای با پارچه ترکیبی | | 40 ... | SuperQuick 15' |

Spin, Drain, Rinse/Freshen Up

زمان برنامه‌ها برای لباسهای با کثیفی کم کنترل شده می باشد. چنانچه لباسها خیلی کثیف باشند از مقدار آنها کاسته و یا از عملکردهای اضافی مانند Soil استفاده نمایید. زمانی که از ظرفیت حداکثر دستگاه برای برنامه های دارای علامت "استفاده می کنید، همیشه گزینه **soil intense** را انتخاب کنید. بدون توجه به نوع لباس، برنامه **Easy-Care 40°C** با حداکثر سرعت خشک کن بهترین برنامه شستشوی کوتاه می باشد.

برنامه های بدون شستشوی اولیه - ماده شوینده را داخل محفظه شماره II جابودری بریزید، برنامه های با شستشوی اولیه - ماده شوینده را بین محفظه شماره I و II تقسیم کنید.

برای کسب اطلاعات بیشتر و انتخاب سایر محصولات بوش به وب سایت زیر مراجعه نمایید:

www.bosch.hausgeraete.de

۰۲۱ - ۸۸۸۹۸۳۵۲

با مرکز خدمات مشتریان تماس بگیرید.

اطلاعات مهم

حفاظت از لباسها و ماشین لباسشویی



- جیب ها را خالی کنید.
- اجزای فلزی را از لباسها جدا کنید (گیره کاغذ، غیره)
- لباسهای ظریف را در توری مخصوص گذاشته و سپس آنها را داخل ماشین لباسشویی قرار دهید.
- زیپ و دکمه لباسها را ببندید.
- گیره پرده را جدا کنید و یا پرده را با گیره هایش داخل توری مخصوص شستشو قرار دهید.

قبل از شستشو برای اولین بار

لباس داخل ماشین لباسشویی قرار ندهید. شیر آب را باز کنید تا حدود ۱ لیتر آب وارد دستگاه شود و سپس نیم پیمانه ماده شوینده داخل محفظه شماره II جا پودری بریزید. کلید انتخاب برنامه را روی Easy-Care 60 °C قرار داده و بعد دکمه Start/Pause را فشار دهید. در پایان برنامه کلید انتخاب برنامه را روی وضعیت Off قرار دهید.



لباس با درجه کثیفی مختلف



| لباسهای نو را بطور جداگانه بشویید. | کم |
|---|------|
| از شستشوی اولیه استفاده نکنید. در صورت نیاز عملکرد soiling light را انتخاب کنید. | |
| گزینه Select stain یا soiling normal را انتخاب کنید. | |
| لباس کمتری داخل ماشین لباسشویی قرار دهید. در صورت لزوم از عملکرد شستشوی اولیه استفاده کنید. | زیاد |
| گزینه Select stain یا soiling intense را انتخاب کنید. | |
| لباسهای یک رنگ را داخل ماشین لباسشویی قرار دهید. | |

خیساندن



ماده شوینده را داخل محفظه شماره II جا پودری بریزید. کلید انتخاب برنامه را روی حالت Cottons 30°C و سپس دکمه Start/Pause را فشار دهید. پس از گذشت ۱۰ دقیقه دکمه Start/Pause را فشار دهید. پس از سپری شدن زمان خیساندن مورد نظر مجدداً دکمه Start/Pause را فشار دهید. امکان ادامه اجرای برنامه و یا تغییر برنامه برای شما وجود دارد.

آهار زدن



لباسها نباید به ماده نرم کننده آغشته باشند. در کلیه برنامه های شستشو می توان از مایع آهار برای آهار زدن لباس استفاده کرد. مطابق دستورالعمل سازنده ماده آهار را داخل محفظه جا پودری بریزید.

رنگ کردن / سفید کردن



از رنگ کردن و سفید کردن لباس داخل ماشین لباسشویی خودداری کنید.

عملکرد Freshen Up از برنامه Rinse / Freshen Up استفاده کنید.



برای لباسهایی که به مدت طولانی داخل کمد قرار گرفته اند و در اثر تا چروک شده اند و همچنین بو گرفته اند، می توان از این عملکرد برای از بین بردن چروک و بوی آنها استفاده کرد. برای بوی مطبوع از مواد نرم کننده لباس استفاده کنید.

مقدار ماده شوینده



بنابر نوع برنامه انتخابی و مقدار لباس میزان ماده شوینده پیشنهادی بصورت درصد تعیین می شود. علامت درصد به مقدار پیشنهادی ماده شوینده اشاره دارد.

افزودن شوینده های مایع



- زائده مخصوص را برای افزودن ماده شوینده مایع در جایش قرار دهید:
- کشویی جا پودری را بطور کامل بیرون بکشید -> صفحه ۱۰.
- زائده را بطرف جلو فشار دهید.



مراقبت

- خطر برق گرفتگی!
- دو شاخه را از پریز برق بیرون بکشید!
- خطر انفجار! از حلال استفاده نکنید!

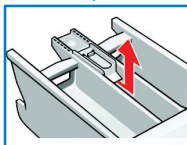
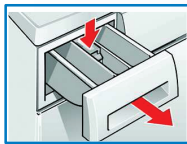


بدنه ماشین لباسشویی، صفحه کلید

- با استفاده از یک پارچه نرم و مرطوب تمیز کنید.
- از لوازم پاک کننده زبر استفاده نکنید.
- به محض پایان برنامه، لباسها را از داخل ماشین لباسشویی خارج کرده و چپودری را از بقایای ماده شوینده، تمیز کنید.
- ماشین لباسشویی را با جریان آب پر فشار تمیز نکنید.



تمیز کردن جاپودری



- در صورت باقی ماندن ماده شوینده و یا ماده نرم کننده لباس در جاپودری
۱. جاپودری را بیرون کشیده و با فشار دادن ضامن آن به پایین، جاپودری را بطور کامل از ماشین جدا کنید.
 ۲. در پوش را باز کنید.
 ۳. آن را با آب بشویید و سپس خشک نمایید.
 ۴. در پوش را ببندید.



جاپودری را باز نگه داشته تا باقی مانده آب داخل آن تبخیر شود.



دیگ

درب ماشین لباسشویی را باز نگه دارید تا دیگ شستشو خشک شود.
بروز زنگ زدگی - از ماده تمیز کننده فاقد کلرین برای از بین بردن زنگ زدگی استفاده نمایید.



رسوب زدایی

بدون قرار دادن لباس داخل ماشین لباسشویی!

مطابق دستور عملهای سازنده ماده رسوب ز را عمل کنید.



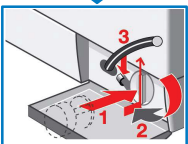
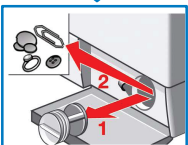
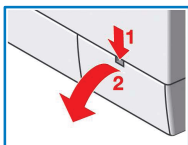
اطلاعاتی درباره صفحه نمایشگر بنابر نوع آن

| | |
|--|---|
| درب ماشین لباسشویی را بطور صحیح ببندید؛ ممکن است لباس بین درب ماشین لباسشویی گیر کرده باشد. | Door open? |
| شیر آب را باز کنید، شلنگ ورودی آب تا خورده است. صافی (صفحه ۱۱) را تمیز کنید، فشار آب خیلی کم است. | Tap closed? |
| پمپ محلول شوینده (صفحه ۱۱) را تمیز کنید، لوله فاضلاب / شلنگ تخلیه مسدود شده است. | Pump blocked! |
| افزودن لباس ممکن نمی باشد. "Start/Pause" را برای ادامه برنامه انتخاب کنید. | Pause no top-up; Water level too high or Temperature too high |
| آب نشستی دارد. با مرکز خدمات مشتریان تماس بگیرید. | F:23 |
| بروز ایراد در موتور با مرکز خدمات مشتریان تماس بگیرید | F: 42, 43, 44 |

سایر علائم

نگهداری

– خطر سوختگی توسط آب داغ!
– صبر کنید تا محلول شستشو سرد شود!
– شیر آب را ببندید!



پمپ محلول شستشو



کلید انتخاب برنامه را روی وضعیت **Off** قرار دهید و سپس دو شاخه را از پریز برق بیرون بکشید.

دریچه تاشوی قسمت سرویس را باز نموده و آن را از بدنه دستگاه جدا کنید.

۰۱

برای مدل‌های دارای شلنگ تخلیه:

شلنگ تخلیه را از ضامن آن خارج کرده و سپس آن را به طرف بیرون بکشید. درپوش شلنگ را باز کنید تا محلول شستشو در داخل ظرف مناسب تخلیه شود. درپوش شلنگ را گذاشته و سپس آن را داخل ضامنش قرار دهید.

۰۲

با احتیاط درپوش پمپ را باز کنید (آب باقی مانده).

۰۳

داخل درپوش و محفظه پمپ را از پرز و اشیاء دیگر تمیز کنید (پروانه پمپ باید به راحتی بچرخد)

۰۴

درپوش پمپ را در جایش قرار دهید.

۰۵

دریچه تاشوی سرویس را ببندید.

۰۶

برای جلوگیری از تخلیه پودر لباسشویی استفاده نشده در حین مرحله شستشو اقدامات زیر را انجام دهید:
۱ لیتر آب داخل محفظه شماره II جا پودری ریخته و برنامه **Drain** را انتخاب کنید.



صافی های شلنگ ورودی آب



خطر برق گرفتگی! از فرو کردن دستگاه Aqua-stop داخل آب خودداری کنید (شامل شیر برقی)



آب داخل شلنگ را تخلیه کنید:

شیر آب را ببندید.

برنامه ای را انتخاب کنید (به استثناء **Spin** / **Drain**) دکمه **(Start/Pause)** را فشار دهید. به مدت ۴۰ ثانیه صبر کنید. کلید انتخاب برنامه را روی وضعیت **Off** قرار دهید.

۰۱

۰۲

۰۳

۰۴



صافی را تمیز کنید:

بنابر نوع مدل:

– شلنگ را از شیر آب جدا کنید.

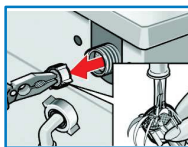
صافی را با یک برس کوچک تمیز کنید.

یا

– شلنگ را از عقب دستگاه باز کنید.

صافی را بیرون آورده و تمیز نمایید.

۰۱



شلنگ را وصل کرده و بررسی کنید که نشتی نداشته باشد.

۰۲

در صورت بروز اشکال ...

| | | |
|---|---|--|
| <p>– شلنگ تخلیه را بطور صحیح وصل کنید و یا آن را تعویض نمایید. – پیچ اتصال شلنگ به شیر آب را محکم کنید.</p> | <p>آب از دستگاه خارج می شود</p> |  |
| <p>– دکمه Start/Pause  فشار داده نشده است؟ – شیر آب بسته است؟ – صافی و روی آب مسدود است؟ صافی را تمیز کنید –> صفحه ۱۰ – شلنگ ورودی آب تا خورده است؟</p> | <p>آب وارد دستگاه نمی شود ماده شوینده از جاپودری وارد جریان آب نمی شود.</p> |   |
| <p>– عملکرد ایمنی فعال است. برنامه متوقف شده است؟ –> صفحه ۴ – عملکرد بدون خشک کن نهایی  انتخاب شده است؟ –> صفحه ۴</p> | <p>درب ماشین لباسشویی باز نمی شود.</p> |  |
| <p>– دکمه Start/Pause  فشار داده نشده است؟ – درب دستگاه بسته نیست؟</p> | <p>برنامه شروع به کار نمی کند.</p> |  |
| <p>– پمپ محلول شستشو را تمیز کنید –> صفحه ۱۰ – لوله فاضلاب و یا شلنگ تخلیه را تمیز کنید.</p> | <p>محلول شستشو تخلیه نمی شود.</p> |  |
| <p>– عیب محسوب نمی شود – آب در زیر نیمه قابل رویت دیگ قرار گرفته است.</p> | <p>آب در دیگ ماشین لباسشویی مشاهده نمی شود.</p> |  |
| <p>– لباسهای بزرگ و کوچک را با هم بشویید. – عملکرد Reduced Iron انتخاب شده است؟ –> صفحه ۵ – سرعت خیلی آهسته انتخاب شده است؟ –> صفحه ۳</p> | <p>عملکرد خشک کن رضایت بخش نیست.</p> |  |
| <p>– عیب محسوب نمی شود. – زمانی که لباسها تعادل دیگ را به هم بزنند یک سیستم هوشمند آن را تشخیص داده و تعادل را با تکرار عمل چرخاندن دیگ برقرار می کند.</p> | <p>مرحله خشک کن تکرار می شود.</p> |  |
| <p>– محافظه کشویی را بشویید –> صفحه ۱۰</p> | <p>ماده مکمل داخل محفظه  به طور کامل وارد سیستم شستشو نمی شود.</p> |  |
| <p>– برنامه Cottons 90°C  را بدون آن که لباس در داخل دستگاه قرار دهید، اجرا کنید. از ماده شوینده استاندارد استفاده نمایید.</p> | <p>ماشین لباسشویی بو گرفته است.</p> |  |
| <p>– مقدار زیادی ماده شوینده داخل جاپودری ریخته شده است؟ یک قاشق غذاخوری مایع نرم کننده لباس با نیم لیتر آب مخلوط کرده و آن را داخل محفظه شماره II جاپودری بریزید. – برای دفعه بعد از مقدار کمتری پودر لباسشویی استفاده کنید.</p> | <p>از جاپودری کف خارج می شود.</p> |  |
| <p>– پایه های ماشین لباسشویی تنظیم نیستند. پایه های آن را تنظیم کنید. – پیچ های مخصوص حمل و نقل بیرون آورده نشده اند؟ پیچ های مخصوص حمل و نقل را بیرون آورید.</p> | <p>در حین مرحله خشک کن، دستگاه می لرزد.</p> |  |
| <p>– برق قطع شده است. – فیوز قطع شده است آن را روشن کنید یا فیوز را تعویض کنید. – در صورت برطرف نشدن مشکل با مرکز خدمات پس از فروش تماس بگیرید. عیب محسوب نمی شود – سیستم تشخیص عدم تعادل لباسها با تکرار چرخش دیگ سعی در توزیع متعادل لباسها دارد.</p> | <p>صفحه نمایشگر و نشانگرهای نورانی در حین عملکرد دستگاه خاموش هستند.</p> |  |
| <p>– بعضی از مواد شوینده فاقد فسفات دارای بعضی ذرات غیر قابل حل در آب هستند. – برنامه Rinse/Freshen Up  را انتخاب کنید یا روی لباسها برس بکشید.</p> | <p>اجرای برنامه بیش از حد معمول طول می کشد.</p> |  |
| <p>– بعضی از مواد شوینده فاقد فسفات دارای بعضی ذرات غیر قابل حل در آب هستند. – برنامه Rinse/Freshen Up  را انتخاب کنید یا روی لباسها برس بکشید.</p> | <p>مقدار ماده شوینده روی لباسها باقی مانده است.</p> |  |

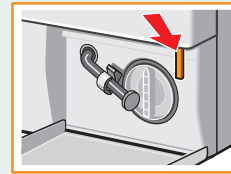
باز کردن درب در مواقع اضطراری برای مثال در هنگام قطع شدن برق بتایر نوع مدل

با وصل شدن مجدد جریان برق برنامه از سر گرفته می شود. ولیکن چنانچه مجبور شوید که لباسها را بیرون آورید قادرید مطابق مراحل زیر درب ماشین لباسشویی را باز کنید:

خطر سوختگی



محلول ماده شوینده و لباسها ممکن است داغ باشند.
در صورت امکان، صبر کنید تا آنها خنک شوند.
از دست زدن به دیگ در حال چرخش خودداری کنید.
در صورت مشاهده آب از طریق شیشه درب، از باز کردن درب ماشین لباسشویی پرهیز نمایید.



- کلید انتخاب برنامه را روی وضعیت **Off** قرار داده و دو شاخه دستگاه را از پریز برق بیرون بکشید.
- محلول شوینده را تخلیه کنید -> صفحه ۱۰
- ضامن اضطراری را با استفاده از یک ابزار بکشید و آن را آزاد کنید.
- اکنون درب ماشین لباسشویی باز است.

خدمات مشتریان

قبل از تماس با مرکز خدمات مشتریان لطفاً بررسی کنید که شاید خود قادر به رفع عیب های کوچک باشید -> صفحه ۱۲: در صورت بروز اشکال ...

برای مراجعه به مرکز خدمات مشتریان شماره محصول (E-Nr.) و شماره ساخت (FD) دستگاه ضروری است.

این اطلاعات را می توانید در کنار درب ماشین لباسشویی* / یا با باز کردن دریچه سرویس* و برچسب درج شده در پشت دستگاه ببابید.
*بتایر نوع مدل

E-Nr. _____ FD _____

شماره محصول

شماره ساخت

لطفاً برای جلوگیری از هزینه های اضافی سرویس، اطلاعات فوق را به طور صحیح به مرکز خدمات مشتریان اعلام نمایید.

دستور العمل های ایمنی



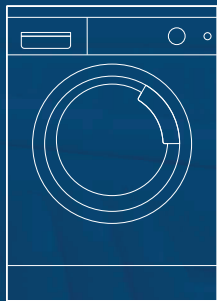
- دستور عملهای نصب و عملکرد را با دقت مطالعه نموده و مطابق آنها عمل نمایید.
- کلیه دفترچه های راهنما را برای مراجعات بعدی نزد خود نگه دارید.
- خطر برق گرفتگی**
 - برای خارج کردن دوشاخه از پریز برق هرگز آن را از سیم نکشید!
 - هرگز با دستان خیس دو شاخه برق را از پریز بیرون نکشید و یا آن را داخل پریز برق نکنید.
- خطر جراحت**
 - درب ماشین لباسشویی ممکن است خیل داغ شود.
 - در هنگام تخلیه محلول شستشوی داغ احتیاط نمایید.
 - از گذاشتن پا بر روی ماشین لباسشویی خودداری کنید.
- خطر مسمومیت**
 - مواد شوینده و محصولات مکمل را دور از دسترس کودکان قرار دهید.
- خطر خفگی**
 - لوازم بسته بندی، روکش پلاستیکی را دور از دسترس کودکان نگهداری نمایید.
- خطر مرگ**
 - در مورد دستگاههای مستعمل
 - دو شاخه را جدا کنید.
 - سیم برق بریده شود و همراه با دو شاخه معدوم گردد.
 - قفل درب ماشین لباسشویی را بشکنید. این امر مانع از گیر افتادن کودکان داخل دستگاه می شود.
- خطر انفجار**
 - هرگز از حلالهای شیمیایی برای مثال لکه برها استفاده نکنید.
 - در صورت آغشته بودن لباس به ماده حلال، توصیه می شود که قبل از قرار دادن آن در ماشین لباسشویی، آن را آب بکشید.

میزان مصرف

| برنامه | عملکرد اضافی | مقدار لباس | برق مصرفی** | آب** | مدت برنامه** |
|--|--------------|-------------|--------------------|---------|--------------|
| Cottons 30 °C* | intense | ۸ کیلوگرم | ۰/۶۱ کیلو وات ساعت | ۶۷ لیتر | ۲/۰۲ ساعت |
| Cottons 40 °C* | intense | ۸ کیلوگرم | ۰/۹۴ کیلو وات ساعت | ۶۷ لیتر | ۲/۰۲ ساعت |
| Cottons 60 °C* | intense | ۸ کیلوگرم | ۱/۶۵ کیلو وات ساعت | ۶۷ لیتر | ۲/۰۲ ساعت |
| Cottons Eco 60 °C* | intense | ۸ کیلوگرم | ۱/۳۶ کیلو وات ساعت | ۵۶ لیتر | ۲/۱۵ ساعت |
| Cottons 90 °C | intense | ۸ کیلوگرم | ۲/۴۲ کیلو وات ساعت | ۸۱ لیتر | ۱/۵۰ ساعت |
| Easy-Care 40 °C* | intense | ۳/۵ کیلوگرم | ۰/۵۵ کیلو وات ساعت | ۴۳ لیتر | ۱/۰۵ ساعت |
| Easy-Care 40 °C* (also suitable as Short programme) | light | ۳/۵ کیلوگرم | ۰/۵۴ کیلو وات ساعت | ۴۳ لیتر | ۴۰ دقیقه |
| Delicate/Silk -- (cold) | light | ۲ کیلوگرم | ۰/۳ کیلو وات ساعت | ۳۰ لیتر | ۳۵ دقیقه |
| Delicate/Silk 30 °C | light | ۲ کیلوگرم | ۰/۲ کیلو وات ساعت | ۳۰ لیتر | ۳۵ دقیقه |
| Wool -- (cold) | - | ۲ کیلوگرم | ۰/۰۷ کیلو وات ساعت | ۳۰ لیتر | ۴۰ دقیقه |
| Wool 30 °C | - | ۲ کیلوگرم | ۰/۱۷ کیلو وات ساعت | ۳۰ لیتر | ۴۰ دقیقه |

* تنظیمات برنامه بر اساس استاندارد اروپایی ۶۰۴۵۶ آزمایش شده است.

** میزان مصرف به عواملی چون فشار آب، سختی آب، دمای آب ورودی، درجه حرارت محیط، نوع و مقدار لباس، میزان کثیفی، ماده شوینده مورد استفاده، نوسان برق مصرفی و عملکردهای اضافی بستگی دارد و در نتیجه ممکن است میزان مصرف واقعی با مقادیر ذکر شده در فوق تفاوت داشته باشد.



ماشین لباسشویی مدل : WAS32741

دستور العمل های کار با دستگاه



قبل از روشن کردن ماشین لباسشویی این دستور العملها را با دقت مطالعه نمایید!
همچنین مطابق دستور العملهای نصب عمل کنید.
دستور العملهای ایمنی مندرج در صفحه ۱۳ را رعایت نمایید.

