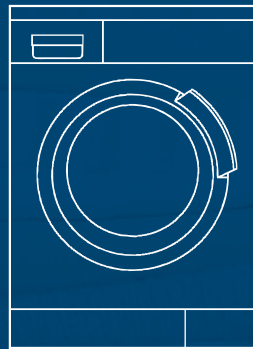




## ماشين لباسشوي



fa

راهنمای مصرف کنندگان



**BOSCH**

دستور العمل های ایمنی مندرج در صفحه ۸ را ملاحظه فرمایید.




قبل از راه اندازی ماشین لباسشویی، این دستورالعمل ها و همچنین دستورالعمل های مجزای نصب را مطالعه فرمایید.



# دستگاه ماشین لباسشویی شما

تبریک میگویم - شما یکی از مدرنترین و با کیفیت ترین ماشین های لباسشویی خانگی شرکت بوش را برگزیده اید. این ماشین لباسشویی از لحاظ مصرف بهینه آب و برق از دیگر انواع آن متمایز می باشد. عملکرد صحیح و دارا بودن شرایط مناسب هر یک از ماشین های لباسشویی تولیدی شرکت بوش، بطور دقیق مورد بررسی قرار می گیرد. جهت کسب اطلاعات بیشتر به این سایت مراجعه فرمایید: <http://www.bosch-hausgeraete.de>  
بخش اطلاع رسانی شرکت بوش: [bosch-infoteam@bshg.com](mailto:bosch-infoteam@bshg.com)

## کاربرد دستگاه

- کار برد این دستگاه تنها برای مصارف خانگی می باشد
  - برای شستشوی منسوجات بافته شده قابل شستشو با ماشین لباسشویی و پارچه های پشمی با قابلیت دست شویی در محلول پاک کننده
  - برای کار با آب آشامیدنی خنک و مواد شوینده تجاری موجود و محصولات نکه دارنده ای که برای استفاده در ماشین لباسشویی مناسب هستند
- کودکان را بدون سرپرستی در کنار ماشین لباسشویی رها نکنید   
 - این ماشین لباسشویی برای استفاده کودکان و یا افراد نا آشنا با دستورالعمل کاربرد آن طراحی و ساخته نشده است  
 - حیوانات خانگی را از محل ماشین لباسشویی دور سازید.

## فهرست مطالب

صفحه

کاربرد دستگاه	۱
برنامه ها	۱
روش انجام تنظیمات برنامه	۳
شستشو	۴/۳
مرحله پس از شستشو	۴
تنظیمات شخصی	۶/۵
مروری بر روی برنامه های شستشو	۷
دستورالعمل های ایمنی	۸
مقادیر مصرفی	۸
نکات احتیاطی مهم	۹
کشوی مواد شوینده مایع	۱۰
روش نگه داری دستگاه	۱۰
اطلاعاتی در مورد صفحه نمایش	۱۰
اطلاعاتی در خصوص انسداد مجاری دستگاه	۱۱
چه کنیم اگر ...	۱۳/۱۲
آزاد سازی اضطراری	۱۳
سرویس و خدمات پس از فروش	۱۳

### برنامه ها

مرور جزء به جزء برنامه ها -> صفحه ۷.  
دما و سرعت چرخش را میتوان بطور مجزا و با توجه به برنامه انتخابی و روند برنامه، انتخاب کرد.

منسوجات دارای بافت محکم	 Cottons (کتان)
منسوجات آسان شستشو	 Easy-care (آسان شستشو)
انواع مختلف اقلام شستنی	 Mix (مختلط)
منسوجات ظریف قابل شستشو	 Delicate/Silk (ظریف/ابریشم)
اقلام پشمی قابل شستشو با دست/ماشین	 Wool (پشم)
آبکشی اضافی با چرخش	 Rinse (آبکشی)
آبکشی اضافی با سرعت چرخش قابل انتخاب	 Spin (چرخش)
با استفاده از عملکرد Rinse stop (توقف آبکشی) (بدون چرخش نهائی) آب آبکشی را تخلیه نمایید	 Empty (تخلیه)
برنامه کوتاه مدت اضافی	 SuperQuick 15 (کوتاه مدت ۱۵ دقیقه ای)
منسوجات دارای بافت محکم، خصوصا برای افراد دارای پوست حساس طول زمان شستشوی بیشتر و دوره های آبکشی اضافی اجرا میگردد	 Sensitive (حساس)
البسه ریز بافت	 Sports, Fitness (ورزشی، چسبان)
البسه بدون نیاز به اتو	 Shirt/Blouse (پیراهن/بلوز)
برنامه شستشوی پرده ها	 Curtains (پرده ها)
البسه کرک دار قابل شستشو	 Down (البسه کرکی)
منسوجات تیره رنگ	 Dark Wash (البسه تیره)

### نکاتی در مورد حفظ/نگه داری محیط زیست



- همیشه با توجه به برنامه انتخابی شستشو، حداکثر ظرفیت البسه را داخل ماشین لباسشویی قرار دهید.
- برنامه پیش شستشو را برای البسه با درجه کثیفی عادی بکار نبرید.
- بجای انتخاب برنامه **Cottons 90 °C** (کتان ۹۰ درجه سانتیگراد) برنامه **Cottons 60 °C** (کتان ۶۰ درجه سانتیگراد) را به همراه عملکرد اضافی **EcoPerfect** (اکو پرفکت) انتخاب نمایید. نتیجه این اقدام کسب کیفیت شستشوی قابل مقایسه و کاهش چشمگیر مصرف برق می باشد.
- میزان مواد شوینده را بر اساس توصیه های شرکت سازنده و با توجه به درجه سنگینی املاح آب محل سکونت خود در نظر بگیرید.
- چنانچه پس از شستشو اقدام به خشک کردن البسه در داخل خشک کن گردان می نمایید، سرعت چرخش را بر اساس توصیه های شرکت سازنده خشک کن، انتخاب نمایید.

### برطرف کردن خودکار لکه ها

امکان برطرف کردن خودکار ۱۶ نوع لکه در اختیار شما می باشد. هیچ گونه فرآیند قبلی مورد نیاز نمی باشد - ماشین لباسشویی بطور خودکار نوع شستشوی مناسب را انتخاب و اجرا خواهد نمود. -> صفحه ۶.

# آماده سازی دستگاه

مراحل قبل از شستشو برای نخستین بار  
یک بار بدون وجود البسه شستشو را انجام دهید - صفحه ۹.

نمایشگر میزان حجم البسه/میزان  
مورد توصیه مواد شوینده

بر اساس دستورالعمل های مجزای نصب دستگاه، از نصب صحیح آن اطمینان حاصل نمایید.



## چک و کنترل دستگاه لباسشویی

- هرگز ماشین لباسشویی خراب را مورد استفاده قرار ندهید.
- با خدمات پشتیبانی مشتریان تماس بگیرید.



## دو شاخه برق را به پرز وصل

از خشک بودن دست های خود مطمئن شوید. تنها دو شاخه را بگیرید.



## شیر آب را باز کنید



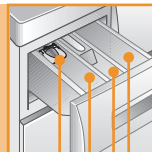
## دسته بندی ارقام شستنی

از دستورالعمل های احتیاطی شرکت سازنده پیروی کنید. بر اساس اطلاعات مندرج بر روی پرچسب های احتیاط. همچنین بر اساس نوع، رنگ، میزان کثیفی و درجه حرارت. بیش از حد مجاز ماشین لباسشویی در آن لباس قرار ندهید - صفحه ۷. از دستورالعمل های مهم پیروی کنید - صفحه ۹.



## مواد شوینده و محلول های نگه دارنده

مواد را درست اندازه گیری نمایید: میزان لباس جهت شستشو، کثیفی، سختی آب (از شرکت آب منطقه ای خود سوال کنید) و دستورالعمل های سازنده. جهت مدل هایی که کثیفی مواد شوینده مایع ندارند: ماده شوینده مایع را در محل توزیع صحیح آن ریخته و در داخل محفظه شستشو قرار دهید. در هنگام کار کردن ماشین لباسشویی: زمانی که میخواهید درب کشویی مواد شوینده را باز کنید، مراقب باشید.



نرم کننده غلیظ لباس و حالت دهنده منسوجات را با آب رقیق کنید. اینکار مانع مسدود شدن جریان می شود.



محفظه I: مواد شوینده برای مرحله پیش شستشو

محفظه II: نرم کننده البسه، محصولات آهاری

محفظه III: مواد شوینده برای مرحله شستشوی اصلی، نرم کننده آب، سفید کننده، لکه بر

کشویی مواد شوینده مایع (بسته به مدل دستگاه)، - صفحه ۱۰.

## درب را باز نمایید/برنامه را تنظیم کنید

\*\* در صورت چشمک زدن سمبل بر روی صفحه نمایش، عملکرد قفل کودک فعال می باشد - جهت غیر فعال کردن، صفحه ۵ را ببینید. دستورالعمل نشان داده شده روی صفحه نمایش را اجرا کنید.



## قرار دادن البسه در داخل ماشین لباسشویی

سمبل وضعیت حجم البسه بر روی صفحه نمایش را ملاحظه کنید - صفحه ۹



## درب ماشین لباسشویی را ببندید

میزان مورد توصیه مواد شوینده که بر روی صفحه نمایش مشخص شده را ملاحظه فرمایید - صفحه ۹



## مواد شوینده و محصولات نگه دارنده را بریزید

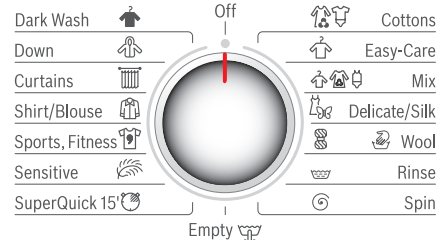
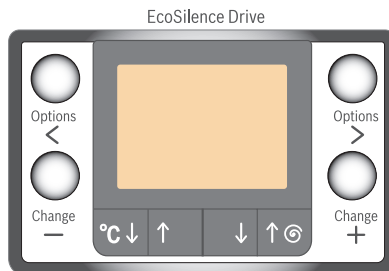


تنظیمات شخصی را انجام دهید - صفحه ۵. انتخاب نوع لکه - صفحه ۶. دما/سرعت چرخش را انتخاب نمایید - صفحه ۲.

صفحه نمایش / منوی دکمه ها/ دکمه های تغییر

انتخابگر برنامه

وع/بارگذاری مجدد



8 kg / 1600 rpm

°C ↓ ↑ 20° - 90° -- (سرد) درجه دما را تنظیم کنید

0,400-1,600\* Ⓢ ↓ ↑ سرعت چرخش را تنظیم کنید (\* بستگی به مدل دستگاه دارد) (صفر = بدون چرخش در میان مراحل برنامه)

کلیه دکمه ها حساس بوده و یک فشار ملایم کافی است.



انتخابگر برنامه برای روشن و خاموش کردن ماشین و برای انتخاب برنامه بکار می رود. می توان آن را به هر دو طرف چرخاند.



# شستشو

کشوی مواد شوینده  
با محفظه های I، II، III

درب ماشین لباسشویی

صفحه کنترل

دستگیره درب ماشین  
لباسشویی



دریچه تعمیرات

# شستشو

گزینه **Start/Reload** (شروع/ بارگذاری مجدد) را انتخاب کنید

## خاموش کردن دستگاه

انتخابگر برنامه را بر روی گزینه **Off** (خاموش) قرار دهید.

## بستن شیر آب

در مورد ماشین های لباسشویی دارای سیستم آکوا استاپ نیاز نمی باشد  
-> لطفاً به دستورالعمل های نصب مراجعه نمایید، صفحه ۷.

## بیرون آوردن اقلام شسته شده

درب ماشین لباسشویی را باز کنید و لباس ها را بردارید.  
در صورتیکه گزینه **Rinse stop** (توقف آبکشی) (بدون چرخش نهایی) فعال است: انتخابگر برنامه را بر روی گزینه **Empty** (تخلیه) و یا **Spin** (چرخش) قرار دهید. و یا در صورت لزوم سرعت چرخش را انتخاب نمایید.

دکمه **Start/Reload** (شروع/بارگذاری مجدد) را فشار دهید.

- هرگونه شیء خارجی را خارج کنید - احتمال زنگ زدگی وجود دارد.

- درب ماشین لباسشویی و درب محفظه شوینده را باز نگذارید تا هرگونه رسوبات آب خشک شود.



## پایان برنامه در زمانی که ...

**finished, Remove washing** ... (پیام اتمام شستشو، خارج کردن لباس ها از داخل دستگاه) بر روی صفحه نمایش ظاهر می گردد.

## قطع برنامه

برنامه های قابل اجرا با دمای بالا شستشوی سرد:

- برنامه **Rinse** (آبکشی) را انتخاب کنید.  
- دکمه **Start/Reload** (شروع/بارگذاری مجدد) را فشار دهید.

برنامه های قابل اجرا با دمای پایین:

- برنامه **Spin** (چرخش) و یا **Empty** (تخلیه) را انتخاب کنید.  
- دکمه **Start/Reload** (شروع/بارگذاری مجدد) را فشار دهید.

## تغییر برنامه، در صورتیکه ...

... اگر به اشتباه یک برنامه نادرست را انتخاب کردید

- برنامه را مجدداً انتخاب نمایید.  
- دکمه **Start/Reload** (شروع/بارگذاری مجدد) را فشار دهید. در این حال برنامه جدید از ابتدا شروع بکار خواهد نمود.

## مجدداً البسه را داخل دستگاه بریزید، در صورتیکه ...

صفحه ۶

... گزینه **Start/Reload** (شروع/بارگذاری مجدد) انتخاب گردیده و پیام **Top-up possible** (امکان جابجایی البسه) بر روی صفحه نمایش ظاهر میگردد.

- درب ماشین لباسشویی را بمدت طولانی باز نگذارید، زیرا ممکن است آب لباس ها به بیرون نشت داشته باشد.  
- نشانگر وضعیت حجم لباس غیر فعال است در هنگام بارگذاری مجدد.



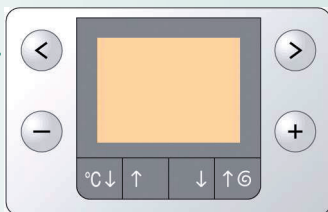
دکمه **Start/Reload** (شروع/بارگذاری مجدد) را فشار دهید.

# تنظیمات شخصی

## روش تغییر تنظیمات +/-

این امکان بسته به برنامه انتخابی در دسترس می باشد

\* در صورتیکه دکمه ها را فشار داده و نگه دارید، دستگاه بطور خودکار و به ترتیب بر روی گزینه های تنظیمات گردش می کند



## جهت ورود به منوی انتخاب ها </>

محل نمایش اطلاعات مراحل مختلف برنامه، به همراه نشانگر خطی پیشرفت برنامه

## انتخابها همچنین بخش مروری بر روی برنامه ها را ببینید

<b>SpeedPerfect</b> (اسپید پرفکت): جهت شستشو در زمان کوتاهتر و کسب کیفیت شستشوی قابل مقایسه با برنامه استاندارد. حداکثر ظرفیت -> مروری بر روی برنامه های شستشو، صفحه ۷.	<b>VarioPerfect*</b> (واریو پرفکت) SpeedPerfect (اسپید پرفکت) - استاندارد - EcoPerfect (اکو پرفکت)
---	--

هنگامی که یک برنامه را انتخاب می نمایید، زمان باقی مانده تا پایان برنامه نمایش داده می شود. زمان را می توان بر اساس ساعت تا حداکثر ۲۴ ساعت و در فواصل ۱- ساعتی برنامه ریزی نمود. دکمه <b>+/- Change</b> (تغییر) را بطور مکرر و تا زمان نمایش مقدار ساعت مورد نظر فشار دهید (h = ساعت). پس از شروع برنامه، امکان انجام تنظیمات وجود نخواهد داشت.	End time* (زمان خاتمه شستشو)
---	------------------------------

جهت شستشوی لباس های بسیار کثیف. برنامه پیش شستشو را با حداکثر ۳۰ درجه سانتیگراد اجرا نمایید.	Prewash (پیش شستشو) OFF - ON (خاموش - روشن)
--	--

توالی چرخش مخصوص همراه کرک گیری. چرخش نهایی ملایم با سرعت کاهش یافته. رطوبت داخل البسه کمی افزایش می یابد.	Easy-iron (آسان اتو) OFF - ON (خاموش - روشن)
--	---

حجم صدای سیگنال های اطلاعاتی را انتخاب کنید. خاموش - آرام - متوسط - بلند - خیلی بلند	سیگنال* (باز)
---	---------------

حجم صدای سیگنال ها، در هنگام فشار دادن دکمه ها را انتخاب کنید. خاموش - آرام - متوسط - بلند - خیلی بلند	سیگنال دکمه*
---	--------------

نوع زبان پیام های نمایش داده شده را انتخاب کنید. سطح آب دستگاه را افزایش می دهد. شستشوی ملایمتر لباس ها.	زبان* Water Plus (آب) OFF - ON (خاموش - روشن)
---	---

در این حالت البسه پس از چرخش نهایی در آب باقی می ماند.	Rinse stop (توقف آبکشی) OFF - ON (خاموش - روشن)
--	--

آب کشیدن اضافی. طول زمان برنامه طولانی تر خواهد شد. موارد استفاده مورد توصیه: خصوصاً برای افراد دارای پوست حساس و/یا مناطقی که دارای آب سبک هستند.	Rinse Plus* (آبکشی +) حداکثر ۳ دوره آبکشی را می توان اضافه نمود
--	--

پاک کننده خودکار لکه های سر سخت -> صفحه ۶.	Stain selection* (انتخاب نوع لکه)
--	-----------------------------------

## سمبل های نمایش

شما این امکان را دارید که دستگاه لباسشویی را قفل نموده و از تغییرات ناخواسته برنامه های تنظیم شده جلوگیری بعمل آورید. روش فعال/غیر فعال نمودن: دکمه <b>menu</b> (منو) را بمدت ۵ ثانیه فشار داده و نگه دارید.	Childproof lock/appliance (قفل کودک/قفل دستگاه) OFF - ON (خاموش - روشن)
---	--

توجه: برنامه قفل کودک تا زمان شروع برنامه بعدی فعال باقی خواهد ماند، حتی اگر در این خلال دستگاه خاموش شده باشد. سپس بعد از روشن شدن مجدد دستگاه، قفل کودک غیر فعال می گردد.	Foam detection (سیستم تشخیص کف)
--	---------------------------------

کف زیادی در داخل ماشین لباسشویی وجود دارد. سیستم تشخیص کف فعال است - و دوره های خاص برنامه را جهت کاهش مقدار کف، اجرا می کند.	
---	--

## Stain selection (انتخاب نوع لکه)

### روش مناسب پاک کردن هر نوع لکه



نگذارید لکه ها خشک شوند. هر گونه رسوب و باقی مانده مواد را از قبل برطرف نمایید. اقلام شستنی را طبق معمول دسته بندی نموده و داخل ماشین لباسشویی بریزید. یک نوع لکه را انتخاب کنید (انتخاب ترکیبی امکان پذیر نمی باشد).

۱۶ نوع لکه مختلف را می توان انتخاب نمود. ماشین لباسشویی دمایی شستشو، نوع حرکت مخزن استوانه ای و زمان خیس خوردن لباس ها را بر اساس نوع لکه، تنظیم می نماید. تعیین آب داغ یا سرد، کنترل نوع شستشو به دو صورت ملایم و قوی (که این کنترل با توجه به ساختار جدید مخزن امکان پذیر است) همچنین تنظیم زمان کوتاه یا طولانی مدت بودن خیس خوردن البسه، به شما این اطمینان را خواهد داد که برنامه شستشوعملکردی خاص را در مورد هر نوع لکه اتخاذ می نماید.

با استفاده از نموی دکمه ها/دکمه های تغییر می توان یک نوع جدید لکه را به هر برنامه اضافه نمود.

نتیجه: برطرف نمودن بهینه لکه بدون استفاده از مواد شوینده مخصوص.

### لکه ها

<b>Tea</b> (چای)	<b>Cosmetics</b> (مواد آرایشی)	<b>Baby food</b> (غذای کودک)
<b>Tomato</b> (گوجه فرنگی)	<b>Red wine stain</b> (لکه شراب قرمز)	<b>Blood</b> (خون)
<b>Strawberry</b> (توت فرنگی)	<b>Chocolate</b> (شکلات)	<b>Egg</b> (تخم مرغ)
<b>Orange</b> (آب پرتقال)	<b>Sweat</b> (عرق بدن)	<b>Soil and sand</b> (خاک و ماسه)
	<b>Bottom sock dirt</b> (کثیفی کف جوراب)	<b>Grass</b> (سبزی چمن)
	<b>Butter and edible oil</b> (کره و روغن خوراکی)	<b>Coffee</b> (قهوه)

### جزئیات روش برطرف کردن لکه - ۲ مثال

جهت برطرف نمودن اجزای ریز رنگ، البسه را در آب ولرم خیسانده، سپس برنامه شستشو را با سطح آب بالاتر و دوره های اضافی آبکشی انتخاب نمایید.

Egg (تخم مرغ)

لکه خون ابتدا در آب سرد خیس خورده و سپس برنامه شستشو آغاز می گردد.

Blood (خون)

برای برطرف نمودن انواع دیگر لکه ها، ما طی مطالعات زیاد، راه حل های قابل مقایسه ای را ابداع کرده ایم.

## Reload (بارگذاری مجدد)

چنانچه پس از شروع برنامه قصد اضافه نمودن لباس به ماشین لباسشویی را دارید، برنامه Start/Reload (شروع/بارگذاری مجدد) را انتخاب نمایید. در این زمان دستگاه چک میکند که آیا افزودن اقلام جدید امکان پذیر می باشد یا خیر. دستور العمل نشان داده شده روی صفحه نمایش را اجرا کنید.

بمنظور رعایت موارد ایمنی، درب ماشین لباسشویی در زمان بالا بودن سطح آب و / یا دمایی بالا و یا هنگامی که هنوز مخزن استوانه ای در حال چرخش می باشد، قفل باقی می ماند. جهت ادامه برنامه، دکمه، Start/Reload (شروع/بارگذاری مجدد) را فشار دهید.



# مروروي بر روی برنامه های شستشو -> لطفاً به جدول مصرف برق در صفحه ۸ و توضیحات صفحه ۹ مراجعه شوند.



انتخاب ما؛ توجه ما

نوع البسه

°C

برنامه ها

انتخاب ما؛ توجه ما	نوع البسه	حداکثر مصرف	°C	برنامه ها
Water Plus , Easy-iron , Prewash , EcoPerfect , Rinse stop , Stains , Rinse Plus	پارچه های دارای آلیاف محکم، پارچه های مقاوم در برابر حرارت از آلیاف کتان یا پنبه ای	۸ کیلوگرم/ کیلوگرم*	90 °C	Cottons (کتان)
Water Plus , Easy-iron , Prewash , EcoPerfect , Rinse stop , Stains , Rinse Plus	آلیاف دارای بافت قوی و محکم از جنس کتان یا پنبه ای	۵ کیلوگرم*	60 °C	Sensitive (حساس)
Water Plus , Easy-iron , Prewash , EcoPerfect , Rinse stop , Stains , Rinse Plus	پارچه های آسان شستشو از جنس کتان، پنبه، آلیاف مصنوعی و یا آلیاف مختلط		60 °C	Easy-care (آسان شستشو)
Water Plus , Easy-iron , Prewash , EcoPerfect , Rinse stop , Stains , Rinse Plus	پارچه های آسان شستشو از جنس کتان و منسوجات آسان شستشویی تیره	۲/۵ کیلوگرم	40 °C	Mix (مختلط)
Water Plus , Easy-iron , Prewash , EcoPerfect , Rinse stop , Stains , Rinse Plus	پارچه های پرده ای با وزن ۲/۵ کیلوگرم، و یا پرده های سنگ تا اندازه ۲۰ - ۲۵ متر مربع		40 °C	Dark Wash (پارچه های تیره)
Water Plus , Easy-iron , Prewash , EcoPerfect , Rinse stop , Stains , Rinse Plus	پارچه های بدون نیاز به اثر از آلیاف پنبه ای، نخی، آلیاف مصنوعی و یا آلیاف مختلط		30 °C	Curatins (پرده ها)
Rinse , Stains , Rinse Plus , Water Plus , EcoPerfect , SpeedPerfect	السه کرک دار قابل شستشو با ماشین لباسشویی		60 °C	Shirt/Blouse (پیراهن/بلوز)
Water Plus , Easy-iron , Prewash , EcoPerfect , Rinse stop , Stains , Rinse Plus	پارچه های ظریف قابل شستشو مانند پارچه های بافتی نمدار از آلیاف ابریشمی، ساتن، آلیاف مصنوعی و یا آلیاف (مانند پرده ها)	۲ کیلوگرم	40 °C	Delicate/Silk (طریف/ابریشم)
Rinse , Stains , Rinse Plus , Water Plus , EcoPerfect , SpeedPerfect	Rinse stop (توقف آبگشایی)، خصوصاً برنامه مایلم جهت جلوگیری از چروکیدگی لباس ها، زمان میان برنامه بلند مدت (ترخیص کردن لباس ها در داخل مطول شوینده) دست یا ماشین		40 °C	Wool (پشم)
Water Plus , Easy-iron , Prewash , EcoPerfect , Rinse stop , Stains , Rinse Plus	Rinse stop (توقف آبگشایی) برنامه کوتاه مدت ۱۵ دقیقه ای، مناسب پارچه های آسان شستشو از جنس کتان، پنبه، آلیاف مصنوعی و یا آلیاف مختلط		40 °C	SuperQuick 15' (کوتاه مدت ۱۵ دقیقه ای)
Water Plus , Easy-iron , Prewash , EcoPerfect , Rinse stop , Stains , Rinse Plus	Spin (آبگشایی)، (چرخش) Empty (تخلیه)		40 °C	Sports, Fitness (ورزشی، فیتنس)
Water Plus , Easy-iron , Prewash , EcoPerfect , Rinse stop , Stains , Rinse Plus	برنامه های اضافی		40 °C	چسبان

\* برای عملکرد اضافی SpeedPerfect (اسپید پرفکت) حجم لباس ها کاهش یابد  
 1. بعنوان یک برنامه کوتاه Mix 40°C (مختلط ۴۰ درجه سانتیگراد) حداکثر سرعت چرخش مناسب می باشد.  
 برنامه های بدون پیش شستشو - مواد شوینده را در داخل محفظه II بریزید، برنامه های با پیش شستشو، مواد شوینده را بین محفظه های I و II تقسیم کنید.

Robert Bosch Hausgeräte GmbH  
 Carl-Wery-Str. 34  
 81739 München / Deutschland

WAS32794ME

0709 / 9000472833







# دستور العمل های ایمنی



- لطفا دستورالعمل ها و راهنمای نصب و کلیه اطلاعات دیگری که به همراه ماشین لباسشویی ارائه میگردند را مطالعه نموده و بر طبق آن عمل کنید.
  - مدارک ذکر شده را برای استفاده های بعدی محفوظ نگه دارید.
  - هرگز دوشاخه دستگاه را با کشیدن کابل از پریز خارج نکنید.
  - هرگز با دستان خیس دوشاخه را به برق نزنید و یا آنرا از پریز نکشید.
- خطر برق گرفتگی**
- دستگاه های فرسوده:
  - دو شاخه برق را بکشید.
  - کابل اصلی برق را بریده و به همراه دو شاخه دور بباندازد.
  - قفل درب ماشین لباسشویی را از بین ببرید. اینکار مانع از این میشود که کودکان بتوانند درب را بر روی خود بسته و باعث خفگی خود شوند.
  - کارتن، قطعات پلاستیکی و اجزای بسته بندی را در دسترس کودکان قرار ندهید.
- خطر مرگ**
- مواد شوینده و محصولات نگه دارنده را دور از دسترس کودکان قرار دهید.
  - اقلام شستنی آغشته به مواد نگه دارنده حاوی حلال مانند لکه برها / محلول های تمیز کننده، پس از قرار گرفتن در مخزن لباسشویی، امکان ایجاد انفجار را به همراه دارند.
  - بنابر این قبل از قرار دادن آن ها در داخل دستگاه، با دست کاملا آبدار نمایید.
- خطر انفجار**
- درب ماشین لباسشویی ممکن است خیلی داغ شود.
  - در هنگام تخلیه مایع شوینده داغ، مراقب باشید.
  - بر روی ماشین لباسشویی نروید.
  - روی درب ماشین لباسشویی که باز است، تکیه ندهید.
  - در صورتیکه استوانه محفظه هنوز می چرخد، به آن دست نزنید.
- خطر جراحت و آسیب دیدگی**

## مقادیر مصرفی

برنامه	انتخاب ها	حجم لباس	مصرف برق***	آب***	مدت برنامه***
Cottons 30 °C** (کتان ۳۰ درجه)	👕👖🧦🧤	۸ کیلو گرم	۰/۳۲ کیلو وات ساعت	۵۷ لیتر	۲:۰۶ ساعت
Cottons 40 °C** (کتان ۴۰ درجه)	👕👖🧦🧤	۸ کیلو گرم	۰/۹۵ کیلو وات ساعت	۵۷ لیتر	۲:۱۶ ساعت
Cottons 60 °C** (کتان ۶۰ درجه)	👕👖🧦🧤	۸ کیلو گرم	۱/۴۵ کیلو وات ساعت	۵۷ لیتر	۲:۲۶ ساعت
Cottons 60 °C (کتان ۶۰ درجه)	👕👖🧦🧤 EcoPerfect* (اکو پرفکت)	۸ کیلو گرم	۱/۰۶ کیلو وات ساعت	۵۶ لیتر	۳:۲۵ ساعت
Cottons 90 °C (کتان ۹۰ درجه)	👕👖🧦🧤	۸ کیلو گرم	۲/۳۲ کیلو وات ساعت	۶۸ لیتر	۲:۱۶ ساعت
Mix 40 °C** (مختلط)	👕👖🧦🧤👚👛	۳/۵ کیلو گرم	۰/۴۶ کیلو وات ساعت	۳۷ لیتر	۰:۵۳ ساعت
Easy-Care 40 °C** (آسان شستشو)	👕👖🧦🧤👚👛	۳/۵ کیلو گرم	۰/۵۴ کیلو وات ساعت	۴۱ لیتر	۱:۳۵ ساعت
Delicate/Silk -- (cold) (ظریف - ابریشم) (سرد)	👚👛🧥🧦🧤	۲ کیلوگرم	۰/۰۴ کیلو وات ساعت	۳۵ لیتر	۰:۴۱ ساعت
Delicate/Silk 30 °C (ظریف - ابریشم)	👚👛🧥🧦🧤	۲ کیلوگرم	۰/۱۴ کیلو وات ساعت	۳۵ لیتر	۰:۴۱ ساعت
Wool -- (cold) (پشم - سرد)	👚👛🧥🧦🧤	۲ کیلوگرم	۰/۰۶ کیلو وات ساعت	۴۰ لیتر	۰:۴۰ ساعت
Wool 30 °C (پشم)	👚👛🧥🧦🧤	۲ کیلوگرم	۰/۱۶ کیلو وات ساعت	۴۰ لیتر	۰:۴۰ ساعت

\* تنظیمات برنامه برای انجام تست و رتبه بندی مصرف انرژی، بر اساس استاندارد اروپایی شماره 92/75/EEC.

\*\* تنظیمات برنامه برای انجام تست بر اساس استاندارد معتبر شماره EN60456.

توجه در مورد تست های تطبیقی: جهت انجام تست بر روی برنامه های شستشو، یک حجم معین از لباس را با حداکثر سرعت چرخش بشویید. بعنوان یک برنامه کوتاه مدت جهت البسه دارای کد رنگ، برنامه Mix 40 °C (مختلط) ۴۰ درجه سانتیگراد) یا حداکثر سرعت چرخش انتخاب نمایید.

\*\*\* انحراف مقادیر بدست آمده از مقادیر مشخص شده بستگی به فشار آب، سنگینی آب، و دمای ورودی، دمای محیط، نوع، حجم، و میزان کثیفی البسه، مواد شوینده مورد استفاده، نوسانات نیروی برق و عملکرد های اضافی انتخاب شده دارد.

## مراحل قبل از شستشو برای نخستین بار

هیچ نوع لباسی در داخل ماشین لباسشویی قرار ندهید. شیر آب را باز کنید. حدوداً ۱ لیتر آب و سپس ۱/۲ پیمانه مواد شوینده را در داخل محفظه II بریزید. انتخابگر برنامه را بر روی برنامه **Easy-Care 60 °C** (آسان شستشو ۶۰ درجه سانتیگراد) قرار داده و گزینه **Start/Reload** (شروع/بارگذاری مجدد) را انتخاب کنید. در پایان برنامه، انتخابگر برنامه را بر روی گزینه **Off** (خاموش) قرار دهید.

## نحوه محافظت نمودن البسه و ماشین لباسشویی

- جیب های لباس ها را خالی کنید.
- اشیاء فلزی را بردارید (مانند گیره کاغذ و غیره).
- البسه ظریف را در کیسه یا توری بشوئید (لباس زیر، پرده، کرست های دو بنده).
- زیپ ها و دکمه ها را ببندید.
- گرد و خاک داخل جیب ها و لای یقه ها را با برس برطرف نمایید.
- حلقه های پرده را جدا سازید و یا پرده را در کیسه قرار دهید.

## قرار دادن البسه در داخل ماشین لباسشویی

اقلام بزرگ و کوچک را بصورت درهم برای شستشو در ماشین لباسشویی قرار دهید. دقت کنید که لباسها بین درب ماشین لباسشویی و نوار لاستیکی دور درب گیر نکرده باشد.

## شستشوی البسه با درجات کثیفی متفاوت

لباس های نو را بصورت جداگانه بشوید.

سبک از برنامه پیش شستشو استفاده نکنید. در صورت نیاز عملکرد اضافی **SpeedPerfect** (اسپید پرفکت) را نیز انتخاب کنید.

در صورت لزوم لکه ها را از قبل خیس کنید.

سنگین از قرار دادن بیش از اندازه حجم لباس در داخل ماشین لباسشویی خودداری نمایید. یک برنامه با پیش شستشو را انتخاب کنید.

لباس های یک رنگ را با هم بریزید.

## خیساندن

مواد شوینده جذب شونده را بر اساس دستورالعمل شرکت سازنده آنها در داخل محفظه II بریزید. انتخابگر برنامه را بر روی برنامه **Cottons 30 °C** (کتان ۳۰ درجه سانتیگراد) قرار داده و گزینه **Start/Reload** (شروع/بارگذاری مجدد) را انتخاب کنید. پس از حدود ۱۰ دقیقه، دکمه **Start/Reload** (شروع/بارگذاری مجدد) را جهت توقف برنامه فشار دهید. محض آنکه زمان خیساندن البسه سپری شد، مجدداً دکمه **Start/Reload** (شروع/بارگذاری مجدد) را جهت ادامه برنامه فشار داده و یا یک برنامه متفاوت را انتخاب نمایید.

از آغستن لباس ها به مواد نرم کننده پرهیز شود

## آهار زنی

در صورت استفاده از مواد آهاری مایع، آهار زنی در کلیه برنامه های شستشو امکان پذیر است. مواد آهاری را بر اساس توصیه شرکت تولید کننده آن، در محفظه نرم کننده بریزید. (در صورت نیاز ابتدا لباس ها را در آب قرار دهید).

## رنگ کردن/سفید کردن

رنگ کاری را فقط در حجم های کم انجام دهید. نمک می تواند باعث زنگ زدگی قسمت های استیل گردد. همیشه به دستورالعمل شرکت سازنده مواد رنگ زن، در مورد رنگ کاری رعایت شود. در ماشین لباسشویی عمل سفید کردن را انجام ندهید.

## نشانگر حجم لباس

حسگر تشخیص حجم لباس مقدار البسه قرار داده شده در داخل ماشین لباسشویی را تشخیص می دهد. مقدار وزن لباس ها در نظر گرفته نشده است.

## عملکرد توصیه مقدار مواد شوینده

بر اساس برنامه انتخاب شده و حجم تشخیص داده شده البسه، عملکرد اعلام میزان توصیه شده ماده شوینده مقدار مناسب مواد شوینده را بصورت درصد اعلام می نماید. علامت % به توصیه های کارخانه تولید کننده ماده شوینده اشاره دارد.

## عملکرد خودکار حسگر تشخیص حجم لباس

بطور مستقل از حسگر تشخیص حجم البسه، عملکرد خودکار حسگر تشخیص حجم لباس از سنسور های اضافی جهت تعیین میزان ایده آل آب و مقدار مصرف برق برای هر برنامه بهره می جوید و این کار را بر اساس نوع البسه و مقدار آن انجام می دهد.

# کشوی مواد شوینده مایع بستگی به مدل دارد



- ضامن کشوی توزیع مواد شوینده مایع را فشار دهید:
- کشوی مواد شوینده را کاملاً به سمت بیرون بکشید -> صفحه ۱۰.
- ضامن را کمی به جلو بکشید.
- از ضامن استفاده نکنید (به سمت بالا بکشید):
- در هنگام استفاده از مواد شوینده ژل و پودر،
- جهت برنامه های دارای عملکرد **Prewash** (پیش شستشو) و یا **end time** (زمان اتمام) بکار میرود.

- خطر برق گرفتگی. دوشاخه برق را از پریز خارج کنید.
- خطر انفجار. از حلال ها استفاده ننمایید.

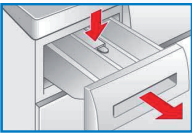


## روش نگه داری از دستگاه

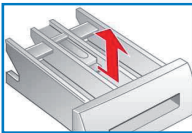
### محفظه ماشین لباسشویی، صفحه کنترل

- با پارچه نرم و مرطوب پاک شود.
- از مواد شوینده ساینده، صیقل زن و یا محلول های تمیز کننده (تمیز کننده استیل) استفاده ننمایید.
- رسوبات مواد شوینده و محلول های تمیز کننده را فوراً برطرف نموده و پاک کنید.
- ماشین لباسشویی را با فشار آب تمیز نکنید.

### روش تمیز کردن کشوی مواد شوینده...



- ... در صورتیکه دارای رسوبات مواد شوینده و محلول های نرم کننده باشد.
- کشو را به سمت بیرون کشیده، ضامن آن را کمی به پایین فشار داده و بطور کامل خارج کنید.
- جهت جدا ساختن ضامن: با انگشت ضامن را از پایین بسمت بالا فشار دهید.
- کشوی توزیع مواد شوینده و ضامن آن را با استفاده از آب و یک برس شستشو داده و خشک نمایید.
- ضامن و گیره را وصل کنید (سیلندر به پین راهنما متصل گردد).
- کشو را به سمت داخل فشار دهید.



کشوی توزیع مواد شوینده را باز بگذارید تا رطوبت باقی مانده آن خشک شود.

### محفظه لباس

درب ماشین لباسشویی را باز بگذارید تا رطوبت آن محفظه لباس کاملاً خشک شود.  
زنگ زدگی - از مواد تمیز کننده فاقد کلرین استفاده نموده و از بکار بردن سیم ظرفشویی پرهیز نمایید.

### جرم زدائی از خالی بودن ماشین لباسشویی اطمینان حاصل نمایید.

در صورتیکه مواد شوینده درست اندازه گیری و مصرف شود، نیازی به این کار نمی باشد. در صورتیکه بهر حال، انجام این کار لازم باشد، جرم زدائی دستگاه را بر اساس دستورات سازنده ماده جرم زدا، انجام دهید.

## اطلاعاتی در مورد صفحه نمایش به مدل لباسشویی بستگی دارد

درب ماشین لباسشویی را درست ببندید، احتمالاً لباس لای آن گیر کرده است.	یا درب ماشین لباسشویی باز است؟
شیر آب را کاملاً باز کنید، شلنگ تغذیه احتمالاً پیچ خورده و یا زیر چیز سنگینی قرار دارد، فیلتر را تمیز نمایید -> صفحه ۱۱ فشار آب خیلی کم است.	آیا شیر آب بسته است؟
پمپ مواد شوینده گرفته است؛ پمپ مواد شوینده را تمیز کنید -> صفحه ۱۱. شلنگ تخلیه/لوله مواد زائد گرفته است؛ شلنگ واقع در سیفون را تمیز کنید -> صفحه ۱۱.	پمپ مواد شوینده گرفته است؟
امکان اضافه کردن حجم لباس وجود ندارد. جهت ادامه، دکمه Start/Reload (شروع/بارگذاری مجدد) را فشار دهید.	بالا بردن حجم لباس مقدور نمی باشد؛ سطح آب بسیار بالاست و یا دما بیش از اندازه بالاست
آب در کف محفظه لباس جمع شده و از دستگاه چکه می کند. با بخش پشتیبانی خدمات مشتریان تماس بگیرید.	F: 23
درب ماشین لباسشویی قفل نمی شود. درب را یک بار باز و بسته نموده تا صدائی (کلیک) مانند بگوش برسد، دستگاه را یک بار خاموش و روشن کنید، برنامه را انتخاب کرده و تنظیمات شخصی را انجام دهید، برنامه را آغاز نمایید.	F: 34
دستگاه لباسشویی را خاموش نموده، ۵ ثانیه صبر کرده و مجدداً روشن کنید. در صورتیکه همان سمبل مجدداً نمایش داده شد، با بخش پشتیبانی خدمات مشتریان تماس حاصل فرمایید -> صفحه ۱۳.	دیگر سمبل های نمایشی

- خطر سوختگی. صبر کنید تا محلول شوینده خنک شود.
- شیر آب را ببندید.

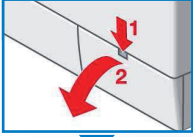


## اطلاعاتی در خصوص انسداد مجاری دستگاه

### پمپ محلول شوینده



انتخابگر برنامه را بر روی گزینه **Off** (خاموش) قرار داده و دوشاخه دستگاه را از پریز خارج کنید.



۱. دریچه تعمیرات را باز نموده و آن بردارید.

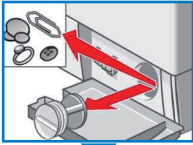
۲. شلنگ تخلیه را از گیره نگه دارنده آن جدا سازید.

سرپوش آب بندی را برداشته و صبر نمایید تا محلول شوینده به بیرون بریزد. سرپوش آب بندی را سر جای خود قرار دهید.



۳. با دقت پیچ های درپوش پمپ را باز کنید (آب باقیمانده).

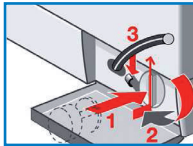
۴. قسمت های داخلی، نوار درپوش پمپ و محفظه پمپ را تمیز نمایید. (پروانه داخل پمپ مواد شوینده می بایست براحتی بچرخد).



۵. درپوش پمپ را جایگذاری نموده و پیچ های آن را محکم کنید. دسته می باید به حالت

۶. عمودی قرار داشته باشد. شلنگ تخلیه را در داخل گیره نگه دارنده آن قرار دهید.

دریچه تعمیرات را در جای خود قرار داده و ببندید.



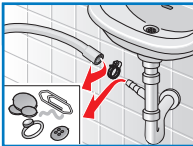
منظور جلو گیری از جاری شدن مواد شوینده استفاده نشده در داخل قسمت تخلیه در مرحله شستشوی بعدی: ۱ لیتر آب در محفظه II ریخته و برنامه **Empty** (تخلیه) را اجرا نمایید.



### قرار دادن شلنگ تخلیه در سیفون دستشویی



انتخابگر برنامه را بر روی گزینه **Off** (خاموش) قرار داده و دوشاخه دستگاه را از پریز خارج کنید.



۱. گیره شلنگ را شل نموده و با دقت شلنگ تخلیه را خارج سازید (آب باقیمانده).

۲. شلنگ تخلیه و قطعات اتصال سیفون را تمیز کنید.

۳. شلنگ تخلیه را مجدداً وصل نموده و اتصال را توسط گیره شلنگ محکم کنید.

### فیلتر داخل لوله آب



#### خطر برق گرفتگی



از قرار دادن ابزار آیمینی آکوا استاپ در داخل آب خودداری نمایید (این ابزار دارای یک شیر الکتریکی می باشد).

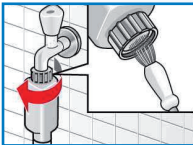
فشار آب داخل شلنگ تغذیه آب را کاهش دهید:

۱. شیر آب را ببندید.

۲. یکی از برنامه ها را انتخاب کنید (بجز برنامه **Spin** / **Empty**) (چرخش/تخلیه).

۳. دکمه **Start/Reload** (شروع/بارگذاری مجدد) را فشار دهید. اجازه دهید که برنامه حدود ۴۰ ثانیه کار کند.

۴. انتخابگر برنامه را بر روی گزینه **Off** (خاموش) قرار دهید. دو شاخه دستگاه را از پریز خارج کنید.

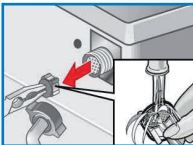


جهت تمیز کردن فیلتر:

۱. بسته به نوع مدل دستگاه:

شلنگ را از شیر جدا سازید.

با استفاده از یک برس کوچک فیلتر را تمیز کنید.

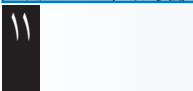


و/ یا برای مدل های استاندارد و مدل های دارای ابزاری آکوا - سکيور:

شلنگ پشت دستگاه را بردارید،

با استفاده از آچار، فیلتر را باز نموده و تمیز کنید.

۲. شلنگ را وصل کرده و از لحاظ نشتی چک کنید.



از دستگاه آب نشت می کند.	- شلنگ تخلیه را بطور صحیح وصل/جایگذاری کنید. - پیچ های اتصال شلنگ آب را محکم نمایید.
آب به دستگاه وارد نمی شود. مواد شوینده توزیع نمی شوند.	- گزینه <b>Start/Reload</b> (شروع/بار گذاری مجدد) انتخاب نشده است؟ - شیر آب باز نشده است؟ - امکان انسداد فیلتر وجود دارد. فیلتر را تمیز کنید -> صفحه ۱۱. - شلنگ آب ورودی پیچ خورده و یا زیر چیز سنگینی قرار گرفته است؟
درب ماشین لباسشویی باز نمی شود.	- عملکرد ایمنی فعال است. برنامه خاتمه یافته است؟ -> صفحه ۴. - آیا گزینه <b>Rinse stop</b> (توقف آبکشی) (no final spin) (بدون چرخش نهائی) انتخاب شده است؟ -> صفحه ۳، ۴. - فقط توسط آزاد سازی اضطراری باز می شود؟ -> صفحه ۱۳
برنامه شستشو اجرا نمی گردد.	- آیا گزینه <b>Start/Reload</b> (شروع/بار گذاری مجدد) و یا <b>end time</b> (زمان خاتمه) انتخاب شده است؟ - درب ماشین لباسشویی بسته است؟ - قفل کودک فعال است؟ غیر فعال کنید. -> صفحه ۵.
مواد شوینده تخلیه نمی شوند.	- آیا گزینه <b>Rinse stop</b> (توقف آبکشی) = بدون چرخش نهائی انتخاب شده است؟ -> صفحه ۳/۴. - پمپ مواد شوینده را تمیز کنید. -> صفحه ۱۱. - لوله مواد زائد و/یا شلنگ تخلیه را تمیز نمایید.
آب داخل محفظه لباس دیده نمی شود.	- ایرادی نیست - سطح آب از حوزه دید پایین تر است.
نتایج چرخش و تخلیه رضایت بخش نیست. السهه خیس/خیلی نم دار.	- ایرادی نیست - سیستم تشخیص عدم بالانس لباس ها، دوره چرخش را بدلیل ناهموار بودن توزیع البسهه در داخل محفظه، کنسل نموده است. لباس های بزرگ و کوچک را در داخل محفظه لباسشویی بطور هموار و یکنواخت قرار دهید. - آیا برنامه <b>Easy-iron</b> (آسان اطو) انتخاب شده است؟ -> صفحه ۵. - آیا سرعت انتخابی خیلی پایین است؟ -> صفحه ۵.
محفظه استوانه ای چندین بار بصورت آرام می چرخد.	- ایرادی نیست - سیستم تشخیص عدم بالانس لباس ها، این عدم وجود تعادل را برطرف خواهد نمود.
در محفظه محصولات نکه دارنده، آب باقی می ماند.	- ایرادی نیست - در عملکرد محصولات نکه دارنده تغییری ایجاد نمی شود. - در صورت لزوم، ضامن محفظه را تمیز کنید. -> صفحه ۱۰.
محفظه ماشین لباسشویی بو می گیرد.	- برنامه <b>Cottons 90 °C</b> (کتان ۹۰ درجه سانتیگراد) را بدون ریختن لباس درون دستگاه، اجرا نمایید. از ماده شوینده استاندارد استفاده فرمایید.
نمایشگر وضعیت چشمک میزند. دستگاه حجم بیش از حد مواد شوینده را تشخیص می دهد.	- بیش از حد مواد شوینده ریخته اید؟ ۱ قاشق غذا خوری محلول نرم کننده را بهمراه ۲ لیتر آب مخلوط نموده و در داخل محفظه بریزید II (بجز لباس های بیرون از منزل و الیاف ظریف). - برای دوره شستشوی بعد، از مواد شوینده کمتری استفاده نمایید.
ایجاد سرو صدای شدید، لرزش و حرکت دستگاه در هنگام چرخش.	- آیا پایه های دستگاه محکم شده است؟ - پایه های دستگاه را محکم نمایید -> دستورالعمل های نصب. - آیا وسایل ایمنی حمل و نقل دستگاه را برداشته اید؟ - وسایل ایمنی حمل و نقل دستگاه را از آن جدا سازید -> دستورالعمل های نصب.
در حین کارکرد، صفحه نمایش/لامپ های هشدار دهنده کار نمی کنند.	- آیا برق قطع شده است؟ - آیا فیوز پریده است؟ فیوز را راه اندازی مجدد/تعویض نمایید. - در صورت تکرار ایراد، با بخش خدمات پشتیبانی مشتریان تماس حاصل فرمایید.
طول زمان اجرای برنامه بیش از حد معمول است.	- ایرادی نیست. سیستم تشخیص عدم بالانس لباس ها، این عدم وجود تعادل را از طریق هموار سازی مکرر حجم البسهه برطرف خواهد نمود. - ایرادی نیست - سیستم تشخیص کف فعال است - و دوره های آبکشی اضافه را اجرا می کند.

## چه کنیم اگر...

- رسوب مواد شوینده بر روی لباس ها بچشم میخورد.
- برخی اوقات مواد شوینده بدون فسفات، حاوی رسوباتی هستند که در آب حل نمی شوند.
- از برنامه دوره Rinse (آبکشی) استفاده نموده و یا البسه را پس از شستشو برس بزنید.
- در حالت بارگذاری مجدد، Start/Reload (شروع) در صورت باز بودن درب، آن را سریع ببندید.
- بارگذاری مجدد) سمبل سرعت - جهت ادامه برنامه، دکمه Start/Reload (شروع/بارگذاری مجدد) را فشار دهید.
- چشمک زده و یک صدای آلام شنیده خواهد شد.

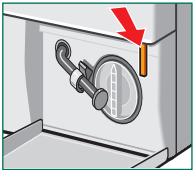
چنانچه خودتان نمی توانید یک ایراد را برطرف کنید (روشن/خاموش کردن دستگاه) و یا انجام تعمیرات لازم است:  
- انتخابگر برنامه را بر روی گزینه Off (خاموش) قرار داده و دو شاخه دستگاه را از پریز خارج نمایید.  
- جریان تغذیه آب را قطع نموده و با بخش خدمات پشتیبانی مشتریان تماس بگیرید. - دستورالعمل های نصب

## باز کردن اضطراری درب ماشین لباسشویی بطور مثال در زمان قطع برق شهری

البته پس از وصل مجدد برق دستگاه بطور خودکار برنامه را ادامه خواهد داد. ولی اگر به هر دلیل لازم شد که درب اصلی ماشین لباسشویی باز شود، بصورت زیر عمل گردد:

### خطر سوختگی

مواد شوینده و البسه ممکن است داغ باشند. اگر امکان دارد صبر کنید تا خنک شوند.  
در زمانی که استوانه محفظه در حال چرخش می باشد، به آن دست نزنید.  
تا زمانی که آب داخل محفظه از درب شیشه ای قابل رویت باشد، از باز کردن درب ماشین لباسشویی بپرهیزید.



1. انتخابگر برنامه را بر روی گزینه Off (خاموش) قرار داده و دوشاخه دستگاه را از پریز خارج کنید.
2. مواد شوینده را خارج نمایید -> صفحه ۱۱.
3. اهرم باز کردن اضطراری را با یک ابزار به سمت پایین کشیده و آزاد کنید.  
در این هنگام می توان درب ماشین لباسشویی را باز نمود.

## خدمات پشتیبانی مشتریان

لطفا قبل از تماس با بخش خدمات پشتیبانی مشتریان چک فرمایید که آیا خود شما قادر به رفع ایراد می باشید -> صفحه ۱۲/۱۳، چه کنیم اگر...  
در زمان درخواست تکسین، هزینه بعهد شماسست. حتی اگر این درخواست در زمان گارانتی دستگاه باشد.  
بمنظور پیدا کردن نزدیکترین مرکز خدمات پشتیبانی مشتریان، لطفا به راهنمای پیوست مراجعه و یا از آدرس اینترنتی ما بازدید فرمایید -> صفحه ۱.  
لطفا در زمان تماس با مرکز خدمات پشتیبانی مشتریان، شماره تولید (ایی) و شماره محصول (اف دی) دستگاه را اعلام کنید.

شما این اطلاعات را در این قسمت ها خواهید یافت:  
در داخل قاب درب ماشین لباسشویی، پشت دریچه تعمیرات و قسمت عقب دستگاه.  
\* به مدل ماشین لباسشویی بستگی دارد

E-Nr. \_\_\_\_\_ FD \_\_\_\_\_

شماره تولید                      شماره محصول

لطفا در زمان برقراری تماس و به جهت جلوگیری از تماس های غیر ضروری و کمک به ما، شماره محصول و شماره تولید دستگاه را اعلام فرمایید. این کار باعث صرفه جویی در هزینه ها خواهد شد.