

## ماشین خشک کن شما

**تبریک ما را بپذیرید-** با خرید این ماشین خشک کن بوش، در واقع یک محصول مدرن و با کیفیت بالا را انتخاب کرده اید. مصرف کم برق این ماشین خشک کن، ویژگی متمایز این دستگاه محسوب می شود. برای اطمینان از عملکرد صحیح، کلیه محصولات قبل از ترک کارخانه به دقت آزمایش می شوند.



**انهدام ضایعات سازگار با محیط زیست**  
لوازم بسته بندی را به گونه ای معدوم سازید که به محیط زیست آسیبی وارد نشود.

## موارد استفاده

- فقط استفاده خانگی ؛
- فقط برای خشک کردن لباسهایی که با آب شسته شده اند.



- هرگز کودکان را بدون مراقب ، نزدیک دستگاه رها نکنید.
- حیوانات خانگی را از دستگاه دور نگه دارید.

## آماده سازی

هرگز از خشک کن آسیب دیده استفاده نکنید!  
با مرکز خدمات پس از فروش تماس بگیرید!



فقط با دستان خشک !  
فقط با دست خشک دوشاخه را بگیرید!



## دسته بندی و قرار دادن لباسها در خشک کن:



مراقب فندها باشید !  
پیش از قرار دادن لباسها ، دیگ باید خالی باشد.

به بخش برنامه ها در یک نگاه در صفحه ۷ مراجعه کنید.

## انتخاب و تنظیم برنامه ها

### انتخاب برنامه خشک کردن

### ... و تنظیم

همه کلیدها به اندازه کافی حساسند، یک فشار کوچک کافی است!

کلید Start را فشار دهید

انتخاب عملکرد اضافی	نمایشگر وضعیت/ کارکرد	زمان باقیمانده	کلید انتخاب برنامه
		خشک کردن، خشک کردن برای اتو، خشک کردن برای نگهداری ، پرز گیری/خاتمه	
		محفظه: تخلیه محفظه تغلیظ	
		فیلتر: تمیز کردن فیلتر پرزگیر و/یا خنک کننده هوا	
		حرارت پایین: دمای پایبتر برای پارچه های حساس مانند پلی اکریلیک، پلی آمید، الاستان و استان برای زمان طولانی تر خشک کردن	
		اتوکشی آسانتر: چروک شدگی را کاهش داده و مرحله ضد چروک را در انتهای برنامه طولانی تر می کند.	

## فهرست

### صفحه

- آماده سازی ..... ۲
- تنظیم برنامه ها ..... ۲
- پس از خشک کردن ..... ۴
- درباره لباسها ..... ۵
- سرویس و نظافت ..... ۶
- برنامه ها در یک نگاه ..... ۷
- نصب ..... ۸
- مشخصات فنی ..... ۹
- لوازم جانبی انتخابی ..... ۹
- چه باید کرد اگر ..... ۹
- دستورالعملهای ایمنی ..... ۱۰
- میزان مصرف ..... ۱۱

# خشک کردن

برای نصب به صفحه ۸ مراجعه کنید.

خشک کن را  
بررسی کنید

وصل کردن  
دوشاخه به  
پریز برق

اشیاء خارجی را از  
جیب ها خالی کنید.



۱  
۲

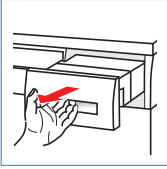
۳



# خشک کردن

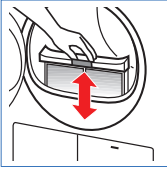
## تخلیه آب تغلیظ

۱. محفظه را بیرون کشیده و در وضعیت افقی نگه دارید.
۲. آب تغلیظ را بیرون بریزید.
۳. محفظه را به داخل هل بدهید تا در جای خود قفل شود.



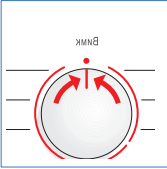
## تمیز کردن فیلتر پرز گیر

۱. درب را باز نموده، فیلتر را بیرون کشیده و باز کنید.
۲. پرزها را با دست خارج کنید.
۳. فیلتر را بسته دوباره جایگذاری و درب را ببندید. فیلتر خیلی کثیف یا گرفته را با آب گرم شسته و کاملاً خشک کنید.



## خاموش کردن دستگاه

کلید انتخاب برنامه را روی وضعیت 0 (خاموش) قرار دهید. لباسهای خیس را درون خشک کن رها نکنید!



## خارج کردن لباسها

عملکرد خودکار ضد چروک، باعث می شود دیگ در فواصل زمانی خاص به حرکت در بیاید، لباسها برای یک ساعت به حالت پف کرده و شل باقی می مانند (اگر عملکرد اتوکشی آسان انتخاب شود، این زمان به دو ساعت افزایش می یابد- بر حسب نوع مدل).



**انتهای برنامه** به محض روشن شدن نشانگر نورانی

## اضافه کردن یا خارج کردن لباسها

۱. درب را باز کنید، روند خشک کردن متوقف می شود.
۲. لباسها را اضافه نموده یا بردارید.
۳. در صورت لزوم برنامه یا عملکرد جدیدی را انتخاب کنید.
۴. دکمه (شروع/توقف) را فشار دهید.

درب و دیگ ممکن است داغ باشند.





## شناسایی پارچه ها

### مطابق دستورالعملهای روی برچسب لباسها عمل کنید!

در دمای معمولی خشک کنید.



در دمای پایین خشک کنید. - عملکرد (حرارت کم) را انتخاب کنید.



با دستگاه خشک نکنید.



پارچه های زیر را با ماشین خشک نکنید.

- پارچه های نفوذناپذیر (مانند پارچه شمعی)



- پارچه های ظریف

- لباسهای کاملاً خیس که آب از آنها می چکد- باعث مصرف بیش از حد برق می شود!

- لباسهای آغشته به روغن

## راهنمایی هایی برای خشک کردن

- برای خشک کردن یکنواخت لباسها، آنها را بر اساس نوع پارچه و برنامه خشک کردن دسته بندی نمایید.
- زیپها، دکمه ها، سگکها و دکمه های روکش لحاف را ببندید و بندهای لباس و پیشبند را نیز بسته نگه دارید.
- لباسها را بیش از حد خشک نکنید، چرا که ممکن است به چروک شدن آنها بیانجامد! توصیه می شود لباسها را کمی هم در معرض هوا قرار دهید.
- هرگز بلافاصله پس از خشک کردن، لباسها را اتو نکنید. آنها را برای مدتی تا کرده بگذارید تا رطوبت باقیمانده در تمامی قسمتهای لباس به طور یکنواخت توزیع شود.
- پارچه های بافتنی (مانند تی شرت، لباس زیر بافتنی) معمولاً پس از اولین خشک کردن آب می روند. از برنامه (Extra Dry) استفاده نکنید.
- تا حد امکان از خشک کردن لباسهای آهار خورده در ماشین پرهیز کنید.
- باقیمانده آهار در ماشین، بر کار خشک کن تاثیر منفی می گذارد.
- برای مقادیر کم لباس از برنامه زمانبندی استفاده کنید.

## حفظ محیط زیست / صرفه جویی در مصرف برق

- قبل از خشک کردن، از عملکرد خشک کن ماشین لباسشویی استفاده کنید. سرعتهای خشک کن بالاتر، زمان خشک کردن و مصرف برق را کاهش می دهد.
- از حداکثر ظرفیت توصیه شده استفاده نمایید، اما دقت کنید که از حد آن تجاوز نکنید. بخش "برنامه در یک نگاه" را در صفحه ۷ ببینید.
- محل نصب دستگاه باید از تهویه مناسب و کافی برخوردار باشد..
- پس از هر بار خشک کردن، فیلتر پرز گیر را تمیز کنید --- صفحه ۴.
- سیستم خشک کننده را تمیز نگه دارید. --- صفحه ۶، سرویس و نظافت .
- بررسی کنید مسیر هوای خشک کننده مسدود نشود. جلوی هواکش خشک کننده را نبندید.

# سرویس و نظافت

دستگاه باید خاموش باشد!



## بدنه خشک کن، صفحه کلید کنترل و هواکش خشک کننده



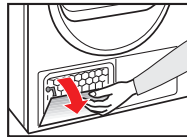
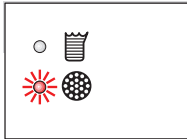
- از یک دستمال نرم مرطوب برای تمیز کردن استفاده کنید.
- از مواد تمیز کننده و حلالهای ساینده استفاده نکنید.
- فوراً باقیمانده های مواد شوینده را پاک کنید.

۳ تا ۴ بار در سال یا در صورت چشمک زدن دائم نشانگر نورانی (فیلتر) پس از تمیز کردن فیلتر پرزگیر

## خشک کننده هوا



- مسبر کنید تا خشک کن سرد شود.
- ممکن است آب باقیمانده سرریز شود، پارچه جذب کننده ای زیر دریچه سرویس قرار دهید.



۱. قفل دریچه سرویس را باز کنید.

۲. دریچه را کاملاً باز کنید.



۳. اهرمهای قفل کننده را به سمت هم بپیچانید.

۴. خشک کننده را بیرون بیاورید

مراقب باشید به خشک کننده آسیب نزنید!  
فقط از آب گرم برای تمیز کردن استفاده کنید؛ از اجسام سخت و نوک نیز استفاده نکنید!

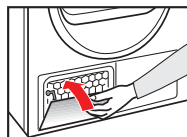


۵. خشک کننده را کاملاً تمیز و خشک نمایید.

۶. واشر درزبندی را تمیز کنید.

۷. خشک کننده را از زیر گرفته و در جای خود نصب کنید.

۸. هر دو اهرم قفل کننده را محکم کنید.



۹. دریچه سرویس را ببندید تا در جای خود چفت شود.



تست موتور	دستمال آبریزناهنه/ دستمال آبریزناهنه	موقع	روی پیروز	روی پیروز	باز راه	تیز تیز	لحمه موقع	چای چای	چای چای	چای چای	چای چای	چای چای	چای چای	چای چای	چای چای
✓	✓	✓	✓	✓	✓	✓	✓	✓	✓	✓	✓	✓	✓	✓	✓
✓	✓	✓	✓	✓	✓	✓	✓	✓	✓	✓	✓	✓	✓	✓	✓
✓	✓	✓	✓	✓	✓	✓	✓	✓	✓	✓	✓	✓	✓	✓	✓

برای کتان و پارچه های کتان و نخی رنگی

حداکثر ۷ کیلوگرم

پس از خشک کردن...  
 لباسها را اتو کنید  
 لباسها را به آرامی اتو کنید  
 لباسها را اتو نکنید  
 لباسها را با دستگاه خشک کن خشک کنید

برای پارچه های اتوشسته از الیاف مصنوعی و مخلوط

حداکثر ۳/۵ کیلوگرم

الیاف مصنوعی:

✓	✓	✓	✓	✓	✓	✓	✓	✓	✓	✓	✓	✓	✓	✓	✓
✓	✓	✓	✓	✓	✓	✓	✓	✓	✓	✓	✓	✓	✓	✓	✓
✓	✓	✓	✓	✓	✓	✓	✓	✓	✓	✓	✓	✓	✓	✓	✓
✓	✓	✓	✓	✓	✓	✓	✓	✓	✓	✓	✓	✓	✓	✓	✓

پارچه های پرزدار که هنوز خیسند.  
 برای پارچه های پشمی قابل شستشو با ماشین. پارچه های پرزدار که هنوز خیسند.  
 پس از پایان برنامه، آویزان کنید تا خشک شوند.

حداکثر ۳ کیلوگرم

پشم:

حداکثر ۳ کیلوگرم  
 برای لباسهایی که باید سریع خشک شوند، مانند الیاف مصنوعی، کتان و الیاف مخلوط.

حداکثر ۳ کیلوگرم

برنامه کوتاه:

برای لباسهایی از پیش خشک شده، طریف و حساس مانند اکریلیک یا برای لباسهای کوچک.

حداکثر ۳ کیلوگرم

برنامه زمانبندی:  
 ۴۰ دقیقه / ۲۰ دقیقه

یا با مرکز خدمات مشتریان تماس بگیرید.  
 WWW.bosch.hausgeraete.de  
 برای کسب اطلاعات بیشتر و انتخاب سایر محصولات بوش به وب سایت زیر مراجعه نمایید.

# نصب



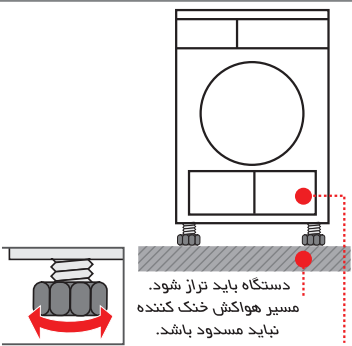
- تحویل استاندارد: خشک کن، دستورالعملهای نصب و راه اندازی
- دوشاخه برق نصب نشده است!
- خرابی احتمالی ناشی از حمل و نقل را بررسی کنید.
- خشک کن سنگین است. به تنهایی برای بلند کردن آن اقدام نکنید!
- مراقب لبه های تیز باشید.
- دستگاه را در اتاقی که امکان یخزدگی وجود دارد نصب نکنید، آب یخزده ممکن است باعث آسیب دستگاه شود.
- توصیه می شود از یک نصاب ماهر برای نصب دستگاه کمک بگیرید.
- از اجزای برآمده مانند درب دستگاه برای بلند کردن آن استفاده نکنید.

## ۱. نصب خشک کن:



تمام لوازم جانبی را از دیگ خارج کنید!

- مکان دوشاخه باید همواره در دسترس باشد.
- خشک کن را روی سطحی تمیز، صاف و محکم قرار دهید.
- هواکش جلوی خشک کن را مسدود نکنید.
- اطراف دستگاه را تمیز نگه دارید.
- با پایه های قابل تنظیم دستگاه را تراز کنید.
- هرگز پایه های قابل تنظیم را جدا نکنید!



## ۲. اتصال به برق:

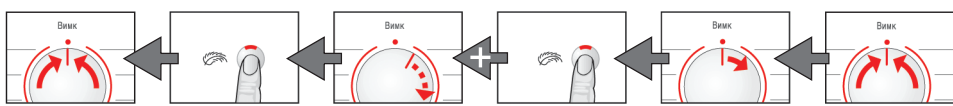
- توصیه های ایمنی را در صفحه ۱۱ ملاحظه نمایید.
- دستگاه را به طور صحیح به یک پریز برق ارت دار وصل کنید. اگر شک دارید از تکنسین بخواهید پریز را بررسی کند.
- ولتاژ برق مصرفی باید با مشخصات فنی دستگاه سازگار باشد. (مراجعه به صفحه ۹)
- توان مصرفی و فیوز مورد نیاز بر روی برچسب مشخصات فنی دستگاه ذکر شده است.

تمام لوازم جانبی را از دیگ خارج کنید!

## ۳. انتخاب بار اتصالی:

(۱۶/۱۰ آمپر)

فیوز پریز مورد استفاده را بررسی کنید.



- کلید انتخاب برنامه را در وضعیت 0 قرار دهید. ساعت بچرخانید.
- کلید را ۱ دور در جهت حرکت عقربه های ساعت بچرخانید.
- کلید را نگه داشته و ۳ دور دیگر بچرخانید.
- آمپر را تنظیم کنید. صورت نیاز تکرار کنید. نمایشگر

سیگنالهای باز خور (بسته به مدل)

10 A	L5	خاموش
16 A	h1	چشمک زن

## محافظت در برابر یخزدگی/ حمل و نقل

### آماده سازی

۱. محفظه تغلیظ را تخلیه کنید. (مراجعه به صفحه ۴)
۲. کلید انتخاب برنامه را روی یک برنامه قرار دهید.
۳. کلید را فشار دهید آب تغلیظ به محفظه پمپ می شود.
۴. ۵ دقیقه صبر کنید، دوباره محفظه را خالی کنید.
۵. کلید انتخاب برنامه را در وضعیت 0 قرار دهید.

در صورت بروز یخ زدگی از دستگاه استفاده نکنید.

- ابعاد: (پهنا x عرض x طول)
- وزن خالص:
- حداکثر ظرفیت:
- محفظه آب تغلیظ:
- ولتاژ مصرفی:
- بار اتصالی:
- فیلتر:
- شماره محصول:
- شماره تولید:

برچسب مشخصات فنی دستگاه در پشت آن نصب شده است.

## مقادیر مصرف:

مقادیر زیر در شرایط معمولی به صورت تقریبی محاسبه شده اند. تا ۱۰ درصد احتمال مغایرت وجود خواهد داشت.

سرعت خشک کن (رطوبت باقیمانده)		زمان خشک کردن به دقیقه +		مصرف انرژی به کیلووات ساعت	
16 A	10 A	16 A	10 A	16 A	10 A
<b>نخی و کتان ۷ کیلوگرم</b>					
خشک کردن برای نگهداری*	1400	(تقریباً، ۵۰ درصد)	112	89	3,6
	1000	(تقریباً، ۶۰ درصد)	131	104	4,2
	800	(تقریباً، ۷۰ درصد)	150	120	4,9
خشک کردن برای اتو*	1400	(تقریباً، ۵۰ درصد)	93	69	2,8
	1000	(تقریباً، ۶۰ درصد)	111	82	3,3
	800	(تقریباً، ۷۰ درصد)	130	94	3,9
<b>الیاف مصنوعی ۳/۵ کیلوگرم</b>					
خشک کردن برای کمد*	800	(تقریباً، ۴۰ درصد)	48	42	1,4
	600	(تقریباً، ۵۰ درصد)	60	51	1,7

\* آزمایش بر اساس استاندارد IEC 61 121 و DIN EN 61 121 صورت گرفته است.

## لامپ داخل دیگ (بر حسب نوع مدل)

### (لامپ E14، ۱۵ وات)

هنگام باز و بسته شدن درب و نیز هنگام آغاز برنامه لامپ درون دیگ روشن شده و سپس به طور خودکار خاموش می شود.

## لوازم جانبی انتخابی

لوازم اتصال برای خروجی تغلیظ

### لوازم اتصال برای خروجی تغلیظ

آب تغلیظ مستقیماً توسط شلنگی خارج می شود.

WTZ  
1110

### ست اتصال برای مواقعی که خشک کن بر روی ماشین لباسشویی نصب می شود

برای صرفه جویی در فضا، می توان خشک کن را روی ماشین لباسشویی هم اندازه خود قرار داد.

WTZ  
11310

مانند WTZ 11310 اما با رویه جداشدنی

WTZ  
11300

### روکش برای نصب دستگاه زیر میز کار آشپزخانه:

می توان خشک کن را در کنار سایر وسایل آشپزخانه زیر میز کار آشپزخانه نصب نمود.

WTZ  
10290

## چه باید کرد اگر....



تعمیرات فقط باید توسط تعمیرکار مرکز خدمات مشتریان یا تکنسینهای واجد شرایط انجام شود! پیش از این که با خدمات تماس بگیرید، بررسی کنید، شاید بتوانید خود، مشکل را رفع کنید. حتی در طول مدت گارانتی، مشاوره با تکنسینها برای شما هزینه دارد. لطفاً در صورت تماس شماره محصول و شماره تولید (واقع در داخل درب) را به مرکز خدمات اعلام کنید.

نشاندن Start/stop ◇ آیا دوشاخه را به پرریز زده اید؟ روشن نمی شود برنامه ای انتخاب نموده اید؟ فیلتر مژ را هم بررسی نمایید.

نشاندنهای container و Start/stop ◇ چشمک می زنند محفظه آب تغلیظ را تخلیه کنید. اگر از شلنگ تخلیه استفاده می کنید، خروجی آن را بررسی کنید.

نشاندنهای filter و Start/stop ◇ چشمک می زنند خنک کننده هوا را تمیز کنید (رجوع به صفحه ۶). فیلتر پرزگیر را تمیز کنید (رجوع به صفحه ۴).

خشک کن آغاز به کار نمی کند کلید ◇ آغاز/توقف را فشار داده اید؟ درب را بسته اید؟ برنامه را تنظیم کرده اید؟ دمای محیط بالاتر از ۵ درجه سانتی گراد است؟

آب از دستگاه خارج می شود خشک کن را در جهت افقی تراز کنید. واشر درزبندی خنک کننده را تمیز کنید.

درب خود به خود باز می شود درب را به داخل فشار دهید، تا با مدهایی بسته شود.

لباسها به اندازه کافی خشک نشده یا زمان خشک کردن بسیار طولانی شده است فیلتر پرزگیر و سیستم خنک کننده را تمیز کنید. محفظه تغلیظ را تخلیه کنید. خروجی آب را در صورت استفاده بررسی کنید. درجه محیط بالای ۳۰ درجه سانتی گراد تهویه باید کافی باشد. هواکش مسدود شده است، آن را آزاد کنید. برنامه تنظیم مناسب نیست؟ خشک کن در فضای بسته ای نصب شده است؟ گردش هوا را تسهیل کنید. برق قطع شده است؟ دوباره دستگاه را روشن کنید.

لباسها خیسند از برنامه قویتر یا زمان بیشتر استفاده کنید. لباسهای گرم خیستر از آن چه هستند به نظر می رسند!

رطوبت اتاق به طور قابل توجهی افزایش یافته است هواکش کافی نیست. هواکش خنک کننده مسدود شده است، آن را آزاد کنید. بررسی کنید خنک کننده هوا نصب شده باشد.

یک یا چند نشانگر نورانی وضعیت برنامه چشمک می زنند فیلتر و خنک کننده را تمیز کنید. شرایط نصب را بررسی کنید (رجوع به صفحه ۸). دستگاه را خاموش کرده و بگذارید سرد شود. سپس دوباره آن را روشن کرده و برنامه را انتخاب کنید.

لامپ داخل دیگ (بسته به مدل) کار می کند؟ دوشاخه را از پرریز بکشید. روکش درون دستگاه و بالای درب را باز کنید (با پیچ گوهی Torx ۲۰) و لامپ را تعویض کنید. درب را ببندید.

اگر نتوانستید عیب را برطرف کنید و یا به تعمیر نیاز بود: - کلید انتخاب برنامه را در وضعیت 0 (خاموش) قرار دهید. - دوشاخه را از پرریز بکشید.



## اضطراری

### استفاده از خشک کن

فقط...  
هرگز...

- فوراً دوشاخه را از پریز بکشید یا فیوز را قطع کنید.
- فقط در داخل منزل
- برای خشک کردن لباس.
- در مواردی غیر از موارد بالا از دستگاه استفاده نکنید.
- دستگاه را دستکاری نکنید.


### خطرات جانی

- کودکان و افراد بی اطلاع نباید با دستگاه کار کنند.
- کودکان را بدون مراقب نزدیک دستگاه رها نکنید.
- حیوانات خانگی را دور نگه دارید.
- همیشه جیبها را خالی کنید. مراقب فنکد باشید تا از خطر انفجار پیشگیری کنید.
- به درب دستگاه تکیه ندهاده و روی آن ننشینید. ممکن است باعث واژگون شدن دستگاه شوید!
- درب را با احتیاط باز کنید، ممکن است بخار داغ خارج شود.

### نصب

- در دمای زیر صفر احتمال آسیب در اثر یخزدگی وجود دارد.
- از آویزان ماندن سیم ها و شلنگ ها جلوگیری کنید.

### اتصال به برق

- دستگاه را به طور صحیح به پریز برق AC ارت دار وصل کنید؛ در غیر این صورت نمی توان ایمنی را تضمین کرد.
- سطح مقطع سیم باید به حد کافی باشد.
- تنها از مدار شکن دارای علامت  استفاده کنید؛
- سیم برق و دوشاخه باید سازگار باشند.
- از چند راهه، سیم سیار و مانند آنها استفاده نکنید.
- با دست خیس سیم و دوشاخه را لمس نکنید.
- هرگز برای خارج کردن دوشاخه از پریز آن را از سیم نکشید.
- مراقب باشید به سیم برق آسیب نرسد.

### کاربرد

- فقط لباس در دیگ قرار دهید.
- اگر لباسها آغشته به حلال، روغن، واکس، گریس یا جوهر (مانند لوسیونها، لاک پاک کن، لکه بر، حلال و ...) هستند، آنها را در خشک کن نگذارید. خطر انفجار و آتش سوزی وجود دارد!
- گرد و خاک، خاک ذغال، آرد و مانند آنها نیز خطر انفجار را در پی دارد.
- اگر لباسها حاوی لاستیک و فوم هستند از خشک کن استفاده نکنید. ممکن است این اجزای لباس و نیز خشک کن آسیب ببینند.
- پس از پایان برنامه، دستگاه را خاموش کنید.
- آب تغلیظ آشامیدنی نیست!

### نقص فنی

- در صورت بروز هر نوع نقص ، از خشک کن استفاده نکنید. تعمیرات تنها توسط مرکز خدمات مشتریان انجام شود.
- اگر سیم برق آسیب دیده است از دستگاه استفاده ننموده و سیم را توسط مرکز خدمات تعویض کنید.
- همیشه پیش از تعویض لامپ دیگ، دوشاخه برق دستگاه را از پریز بیرون بکشید.

### معدوم کردن

### قطعات یدکی

- به دلایل ایمنی فقط از لوازم یدکی و جانبی اصلی استفاده کنید.
- خشک کن: دوشاخه را از پریز بکشید، سپس سیم را از دستگاه جدا کنید. برای از بین بردن آن طبق قوانین محلی عمل کنید.
- بسته بندی: نگذارید کودکان با اجزای بسته بندی بازی کنند، خطر خفگی وجود دارد.
- همه مواد به کار رفته در بسته بندی سازگار با محیط زیست بوده و قابل بازیافتند. آنها را به نحوی سازگار با محیط معدوم کنید.