

خشک کردن

برای نصب به صفحه ۸ مراجعه کنید.

خشک کن را
بررسی کنید

وصل کردن
دوشاخه به
پریز برق

اشیاء خارجی را از
جیب ها خالی کنید.



۱
۲

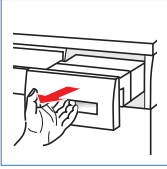
۳



خشک کردن

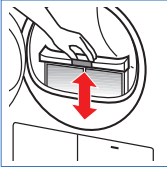
تخلیه آب تغلیظ

۱. محفظه را بیرون کشیده و در وضعیت افقی نگه دارید.
۲. آب تغلیظ را بیرون بریزید.
۳. محفظه را به داخل هل بدهید تا در جای خود قفل شود.



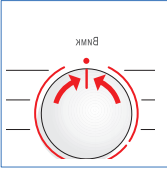
تمیز کردن فیلتر پرزگیر

۱. درب را باز نموده، فیلتر را بیرون کشیده و باز کنید.
۲. پرزها را با دست خارج کنید.
۳. فیلتر را بسته دوباره جایگذاری و درب را ببندید. فیلتر خیلی کثیف یا گرفته را با آب گرم شسته و کاملاً خشک کنید.



خاموش کردن دستگاه

کلید انتخاب برنامه را روی وضعیت 0 (خاموش) قرار دهید. لباسهای خیس را درون خشک کن رها نکنید!



خارج کردن لباسها

عملکرد خودکار ضد چروک، باعث می شود دیگ در فواصل زمانی خاص به حرکت در بیاید، لباسها برای یک ساعت به حالت پف کرده و شل باقی می مانند (اگر عملکرد اتوکشی آسان انتخاب شود، این زمان به دو ساعت افزایش می یابد- بر حسب نوع مدل).



انتهای برنامه به محض روشن شدن نشانگر نورانی

اضافه کردن یا خارج کردن لباسها

۱. درب را باز کنید، روند خشک کردن متوقف می شود.
۲. لباسها را اضافه نموده یا بردارید.
۳. در صورت لزوم برنامه یا عملکرد جدیدی را انتخاب کنید.
۴. دکمه (شروع/توقف) را فشار دهید.

درب و دیگ ممکن است داغ باشند.





شناسایی پارچه ها

مطابق دستورالعملهای روی برچسب لباسها عمل کنید!

در دمای معمولی خشک کنید.



در دمای پایین خشک کنید. - عملکرد (حرارت کم) را انتخاب کنید.



با دستگاه خشک نکنید.



پارچه های زیر را با ماشین خشک نکنید.

- پارچه های نفوذناپذیر (مانند پارچه شمعی)



- پارچه های ظریف

- لباسهای کاملاً خیس که آب از آنها می چکد- باعث مصرف بیش از حد برق می شود!

- لباسهای آغشته به روغن

راهنمایی هایی برای خشک کردن

- برای خشک کردن یکنواخت لباسها، آنها را بر اساس نوع پارچه و برنامه خشک کردن دسته بندی نمایید.
- زیپها، دکمه ها، سگکها و دکمه های روکش لحاف را ببندید و بندهای لباس و پیشبند را نیز بسته نگه دارید.
- لباسها را بیش از حد خشک نکنید، چرا که ممکن است به چروک شدن آنها بیانجامد! توصیه می شود لباسها را کمی هم در معرض هوا قرار دهید.
- هرگز بلافاصله پس از خشک کردن، لباسها را اتو نکنید. آنها را برای مدتی تا کرده بگذارید تا رطوبت باقیمانده در تمامی قسمتهای لباس به طور یکنواخت توزیع شود.
- پارچه های بافتنی (مانند تی شرت، لباس زیر بافتنی) معمولاً پس از اولین خشک کردن آب می روند. از برنامه (Extra Dry) استفاده نکنید.
- تا حد امکان از خشک کردن لباسهای آهار خورده در ماشین پرهیز کنید.
- باقیمانده آهار در ماشین، بر کار خشک کن تاثیر منفی می گذارد.
- برای مقادیر کم لباس از برنامه زمانبندی استفاده کنید.

حفاظت محیط زیست / صرفه جویی در مصرف برق

- قبل از خشک کردن، از عملکرد خشک کن ماشین لباسشویی استفاده کنید. سرعتهای خشک کن بالاتر، زمان خشک کردن و مصرف برق را کاهش می دهد.
- از حداکثر ظرفیت توصیه شده استفاده نمایید، اما دقت کنید که از حد آن تجاوز نکنید. بخش "برنامه در یک نگاه" را در صفحه ۷ ببینید.
- محل نصب دستگاه باید از تهویه مناسب و کافی برخوردار باشد..
- پس از هر بار خشک کردن، فیلتر پرز گیر را تمیز کنید --- صفحه ۴.
- سیستم خشک کننده را تمیز نگه دارید. --- صفحه ۶، سرویس و نظافت .
- بررسی کنید مسیر هوای خشک کننده مسدود نشود. جلوی هواکش خشک کننده را نبندید.

سرویس و نظافت

دستگاه باید خاموش باشد!



بدنه خشک کن، صفحه کلید کنترل و هواکش خشک کننده



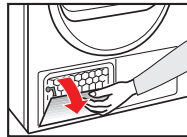
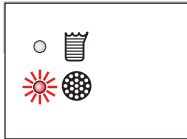
- از یک دستمال نرم مرطوب برای تمیز کردن استفاده کنید.
- از مواد تمیز کننده و حلالهای ساینده استفاده نکنید.
- فوراً باقیمانده های مواد شوینده را پاک کنید.

۳ تا ۴ بار در سال یا در صورت چشمک زدن دائم نشانگر نورانی (فیلتر) پس از تمیز کردن فیلتر پرزگیر

خشک کننده هوا



- مسبر کنید تا خشک کن سرد شود.
- ممکن است آب باقیمانده سرریز شود، پارچه جذب کننده ای زیر دریچه سرویس قرار دهید.



۱. قفل دریچه سرویس را باز کنید.

۲. دریچه را کاملاً باز کنید.



۳. اهرمهای قفل کننده را به سمت هم بپیچانید.

۴. خشک کننده را بیرون بیاورید

مراقب باشید به خشک کننده آسیب نزنید!
فقط از آب گرم برای تمیز کردن استفاده کنید؛ از اجسام سخت و نوک نیز استفاده نکنید!

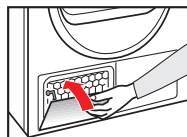


۵. خشک کننده را کاملاً تمیز و خشک نمایید.

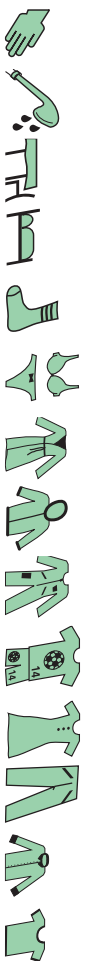
۶. واشر درزبندی را تمیز کنید.

۷. خشک کننده را از زیر گرفته و در جای خود نصب کنید.

۸. هر دو اهرم قفل کننده را محکم کنید.



۹. دریچه سرویس را ببندید تا در جای خود چفت شود.



دستگاه / دست	دسته	ویژه	تعمیر	تعمیر	تعمیر	تعمیر	تعمیر	تعمیر	تعمیر	تعمیر	تعمیر
✓	✓	✓	✓	✓	✓	✓	✓	✓	✓	✓	✓
✓	✓	✓	✓	✓	✓	✓	✓	✓	✓	✓	✓
✓	✓	✓	✓	✓	✓	✓	✓	✓	✓	✓	✓
✓	✓	✓	✓	✓	✓	✓	✓	✓	✓	✓	✓

برای کتان و پارچه های کتان و نخی رنگی

حداکثر ۷ کیلوگرم

- پس از خشک کردن...
 لیسوها را اتو کنید
 لیسوها را به آرامی اتو کنید
 لیسوها را اتو نکنید
 لیسوها را با دستگاه خشک کن خشک کنید

دسته	ویژه	تعمیر	تعمیر	تعمیر	تعمیر	تعمیر	تعمیر	تعمیر	تعمیر	تعمیر	تعمیر
✓	✓	✓	✓	✓	✓	✓	✓	✓	✓	✓	✓
✓	✓	✓	✓	✓	✓	✓	✓	✓	✓	✓	✓
✓	✓	✓	✓	✓	✓	✓	✓	✓	✓	✓	✓
✓	✓	✓	✓	✓	✓	✓	✓	✓	✓	✓	✓

برای پارچه های اتوشسته از الیاف مصنوعی و مخلوط

حداکثر ۳/۵ کیلوگرم

دسته	ویژه	تعمیر	تعمیر	تعمیر	تعمیر	تعمیر	تعمیر	تعمیر	تعمیر	تعمیر	تعمیر
✓	✓	✓	✓	✓	✓	✓	✓	✓	✓	✓	✓
✓	✓	✓	✓	✓	✓	✓	✓	✓	✓	✓	✓
✓	✓	✓	✓	✓	✓	✓	✓	✓	✓	✓	✓
✓	✓	✓	✓	✓	✓	✓	✓	✓	✓	✓	✓

برای پارچه های پشمی قابل شستشو با ماشین. پارچه های پرزدار که هنوز خیسند.

حداکثر ۳ کیلوگرم

دسته	ویژه	تعمیر	تعمیر	تعمیر	تعمیر	تعمیر	تعمیر	تعمیر	تعمیر	تعمیر	تعمیر
✓	✓	✓	✓	✓	✓	✓	✓	✓	✓	✓	✓
✓	✓	✓	✓	✓	✓	✓	✓	✓	✓	✓	✓
✓	✓	✓	✓	✓	✓	✓	✓	✓	✓	✓	✓
✓	✓	✓	✓	✓	✓	✓	✓	✓	✓	✓	✓

برای لیسوها که باید سریع خشک شوند، مانند الیاف مصنوعی، کتان و الیاف مخلوط.

حداکثر ۳ کیلوگرم

دسته	ویژه	تعمیر	تعمیر	تعمیر	تعمیر	تعمیر	تعمیر	تعمیر	تعمیر	تعمیر	تعمیر
✓	✓	✓	✓	✓	✓	✓	✓	✓	✓	✓	✓
✓	✓	✓	✓	✓	✓	✓	✓	✓	✓	✓	✓
✓	✓	✓	✓	✓	✓	✓	✓	✓	✓	✓	✓
✓	✓	✓	✓	✓	✓	✓	✓	✓	✓	✓	✓

برای لیسوها از پیش خشک شده، طریف و حساس مانند اکریلیک یا برای لیسوها کوچک.

حداکثر ۳ کیلوگرم

برای کسب اطلاعات بیشتر و انتخاب سایر محصولات بوش به وب سایت زیر مراجعه نمایید:
www.bosch-hausgeraete.de
 یا با مرکز خدمات مشتریان تماس بگیرید.

نصب



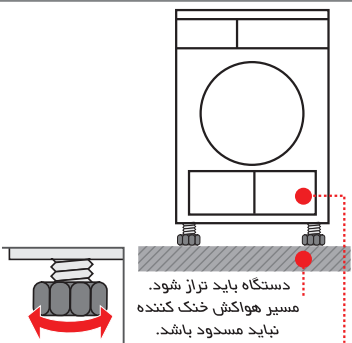
- تحویل استاندارد: خشک کن، دستورالعملهای نصب و راه اندازی
- دوشاخه برق نصب نشده است!
- خرابی احتمالی ناشی از حمل و نقل را بررسی کنید.
- خشک کن سنگین است. به تنهایی برای بلند کردن آن اقدام نکنید!
- مراقب لبه های تیز باشید.
- دستگاه را در اتاقی که امکان یخزدگی وجود دارد نصب نکنید، آب یخزده ممکن است باعث آسیب دستگاه شود.
- توصیه می شود از یک نصاب ماهر برای نصب دستگاه کمک بگیرید.
- از اجزای برآمده مانند درب دستگاه برای بلند کردن آن استفاده نکنید.

۱. نصب خشک کن:



تمام لوازم جانبی را از دیگ خارج کنید!

- مکان دوشاخه باید همواره در دسترس باشد.
- خشک کن را روی سطحی تمیز، صاف و محکم قرار دهید.
- هواکش جلوی خشک کن را مسدود نکنید.
- اطراف دستگاه را تمیز نگه دارید.
- با پایه های قابل تنظیم دستگاه را تراز کنید.
- هرگز پایه های قابل تنظیم را جدا نکنید!



۲. اتصال به برق:

توصیه های ایمنی را در صفحه ۱۱ ملاحظه نمایید.

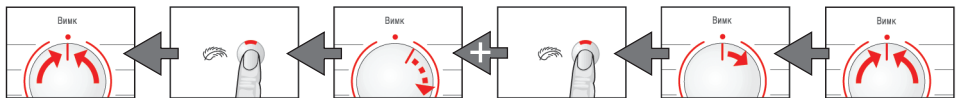
- دستگاه را به طور صحیح به یک پریز برق ارت دار وصل کنید. اگر شک دارید از تکنسین بخواهید پریز را بررسی کند.
- ولتاژ برق مصرفی باید با مشخصات فنی دستگاه سازگار باشد. (مراجعه به صفحه ۹)
- توان مصرفی و فیوز مورد نیاز بر روی برچسب مشخصات فنی دستگاه ذکر شده است.

تمام لوازم جانبی را از دیگ خارج کنید!

۳. انتخاب بار اتصالی:

(۱۶/۱۰ آمپر)

فیوز پریز مورد استفاده را بررسی کنید.



- کلید انتخاب برنامه را در وضعیت 0 قرار دهید. ساعت بچرخانید.
- کلید را ۱ دور در جهت حرکت عقربه های ساعت بچرخانید.
- کلید را نگه داشته و ۳ دور دیگر بچرخانید.
- آمپر را تنظیم کنید. صورت نیاز تکرار کنید. نمایشگر

10 A	L5	خاموش
16 A	h1	چشمک زن

سیگنالهای باز خور (بسته به مدل)

محافظت در برابر یخزدگی/ حمل و نقل

آماده سازی

۱. محفظه تغلیظ را تخلیه کنید. (مراجعه به صفحه ۴)
۲. کلید انتخاب برنامه را روی یک برنامه قرار دهید.
۳. کلید را فشار دهید آب تغلیظ به محفظه پمپ می شود.
۴. ۵ دقیقه صبر کنید، دوباره محفظه را خالی کنید.
۵. کلید انتخاب برنامه را در وضعیت 0 قرار دهید.

در صورت بروز یخ زدگی از دستگاه استفاده نکنید.

- ابعاد: (پهنا x عرض x طول)
- وزن خالص:
- حداکثر ظرفیت:
- محفظه آب تغلیظ:
- ولتاژ مصرفی:
- بار اتصالی:
- فیلتر:
- شماره محصول:
- شماره تولید:

برچسب مشخصات فنی دستگاه در پشت آن نصب شده است.

مقادیر مصرف:

مقادیر زیر در شرایط معمولی به صورت تقریبی محاسبه شده اند. تا ۱۰ درصد احتمال مغایرت وجود خواهد داشت.

سرعت خشک کن (رطوبت باقیمانده)		زمان خشک کردن به دقیقه +		مصرف انرژی به کیلووات ساعت	
16 A	10 A	16 A	10 A	16 A	10 A
نخی و کتان ۷ کیلوگرم					
1400	1000	89	112	3,6	3,6
خشک کردن برای نگهداری*					
800	800	104	131	4,2	4,2
خشک کردن برای اتو*					
1400	1000	120	150	4,9	4,9
1000	800	69	93	2,8	2,8
1000	800	82	111	3,3	3,3
800	600	94	130	3,9	3,9
الیاف مصنوعی ۳/۵ کیلوگرم					
800	600	42	48	1,4	1,4
خشک کردن برای کمد*					
600	600	51	60	1,7	1,7

* آزمایش بر اساس استاندارد IEC 61 121 و DIN EN 61 121 صورت گرفته است.

لامپ داخل دیگ (بر حسب نوع مدل)

(لامپ E14، ۱۵ وات)

هنگام باز و بسته شدن درب و نیز هنگام آغاز برنامه لامپ درون دیگ روشن شده و سپس به طور خودکار خاموش می شود.

لوازم جانبی انتخابی

لوازم اتصال برای خروجی تغلیظ

لوازم اتصال برای خروجی تغلیظ

آب تغلیظ مستقیماً توسط شلنگی خارج می شود.

WTZ
1110

ست اتصال برای مواقعی که خشک کن بر روی ماشین لباسشویی نصب می شود

برای صرفه جویی در فضا، می توان خشک کن را روی ماشین لباسشویی هم اندازه خود قرار داد.

WTZ
11310

مانند WTZ 11310 اما با رویه جداشدنی

WTZ
11300

روکش برای نصب دستگاه زیر میز کار آشپزخانه:

می توان خشک کن را در کنار سایر وسایل آشپزخانه زیر میز کار آشپزخانه نصب نمود.

WTZ
10290

چه باید کرد اگر....



تعمیرات فقط باید توسط تعمیرکار مرکز خدمات مشتریان یا تکنسینهای واجد شرایط انجام شود! پیش از این که با خدمات تماس بگیرید، بررسی کنید، شاید بتوانید خود، مشکل را رفع کنید. حتی در طول مدت گارانتی، مشاوره با تکنسینها برای شما هزینه دارد. لطفاً در صورت تماس شماره محصول و شماره تولید (واقع در داخل درب) را به مرکز خدمات اعلام کنید.

نشاندن Start/stop ◇ آیا دوشاخه را به پرریز زده اید؟ روشن نمی شود برنامه ای انتخاب نموده اید؟ فیلتر مزل را هم بررسی نمایید.

نشاندنهای container و Start/stop ◇ چشمک می زنند محفظه آب تغلیظ را تخلیه کنید. اگر از شلنگ تخلیه استفاده می کنید، خروجی آن را بررسی کنید.

نشاندنهای filter و Start/stop ◇ چشمک می زنند خنک کننده هوا را تمیز کنید (رجوع به صفحه ۶). فیلتر پرزگیر را تمیز کنید (رجوع به صفحه ۴).

خشک کن آغاز به کار نمی کند کلید ◇ آغاز/توقف را فشار داده اید؟ درب را بسته اید؟ برنامه را تنظیم کرده اید؟ دمای محیط بالاتر از ۵ درجه سانتی گراد است؟

آب از دستگاه خارج می شود خشک کن را در جهت افقی تراز کنید. واشر درزبندی خنک کننده را تمیز کنید.

درب خود به خود باز می شود درب را به داخل فشار دهید، تا با مدهایی بسته شود.

لباسها به اندازه کافی خشک نشده یا زمان خشک کردن بسیار طولانی شده است فیلتر پرزگیر و سیستم خنک کننده را تمیز کنید. محفظه تغلیظ را تخلیه کنید. خروجی آب را در صورت استفاده بررسی کنید. درجه محیط بالای ۳۰ درجه سانتی گراد تهویه باید کافی باشد. هواکش مسدود شده است، آن را آزاد کنید. برنامه تنظیم مناسب نیست؟ خشک کن در فضای بسته ای نصب شده است؟ گردش هوا را تسهیل کنید. برق قطع شده است؟ دوباره دستگاه را روشن کنید.

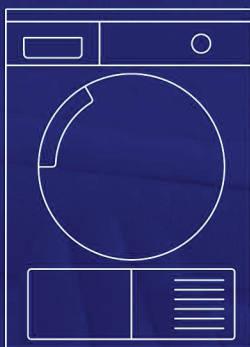
لباسها خیسند از برنامه قویتر یا زمان بیشتر استفاده کنید. لباسهای گرم خیستر از آن چه هستند به نظر می رسند!

رطوبت اتاق به طور قابل توجهی افزایش یافته است هواکش کافی نیست. هواکش خنک کننده مسدود شده است، آن را آزاد کنید. بررسی کنید خنک کننده هوا نصب شده باشد.

یک یا چند نشانگر نورانی وضعیت برنامه چشمک می زنند فیلتر و خنک کننده را تمیز کنید. شرایط نصب را بررسی کنید (رجوع به صفحه ۸). دستگاه را خاموش کرده و بگذارید سرد شود. سپس دوباره آن را روشن کرده و برنامه را انتخاب کنید.

لامپ داخل دیگ (بسته به مدل) کار می کند؟ دوشاخه را از پرریز بکشید. روکش درون دستگاه و بالای درب را باز کنید (با پیچ گوهی Torx ۲۰) و لامپ را تعویض کنید. درب را ببندید.

اگر نتوانستید عیب را برطرف کنید و یا به تعمیر نیاز بود: - کلید انتخاب برنامه را در وضعیت 0 (خاموش) قرار دهید. - دوشاخه را از پرریز بکشید.



خشک کن

مدل : WTE 86302

دستورالعملهای استفاده و نصب



BOSCH

قبل از روشن کردن دستگاه، این دستورالعملها را به دقت مطالعه کنید.
مطابق دستورالعملهای ذکر شده در صفحه ۱۱ عمل نمایید.



تبریک ما را بپذیرید- با خرید این ماشین خشک کن بوش، در واقع یک محصول مدرن و با کیفیت بالا را انتخاب کرده اید. مصرف کم برق این ماشین خشک کن، ویژگی متمایز این دستگاه محسوب می شود. برای اطمینان از عملکرد صحیح، کلیه محصولات قبل از ترک کارخانه به دقت آزمایش می شوند.



انهدام ضایعات سازگار با محیط زیست
لوازم بسته بندی را به گونه ای معدوم سازید که به محیط زیست آسیبی وارد نشود.

- فقط استفاده خانگی ؛
- فقط برای خشک کردن لباسهایی که با آب شسته شده اند.

هرگز از خشک کن آسیب دیده استفاده نکنید!
با مرکز خدمات پس از فروش تماس بگیرید!



فقط با دستان خشک !
فقط با دست خشک دوشاخه را بگیرید!



دسته بندی و قرار دادن لباسها در خشک کن:



مراقب فندها باشید !
پیش از قرار دادن لباسها ، دیگ باید خالی باشد.

به بخش برنامه ها در یک نگاه در صفحه ۷ مراجعه کنید.

- هرگز کودکان را بدون مراقب ، نزدیک دستگاه رها نکنید.
- حیوانات خانگی را از دستگاه دور نگه دارید.



انتخاب و تنظیم برنامه ها

انتخاب برنامه خشک کردن

... و تنظیم

همه کلیدها به اندازه کافی حساسند، یک فشار کوچک کافی است!

کلید Start را فشار دهید

انتخاب عملکرد اضافی	نمایشگر وضعیت/ کارکرد	زمان باقیمانده	کلید انتخاب برنامه
		خشک کردن، خشک کردن برای اتو، خشک کردن برای نگهداری ، پرز گیری/خاتمه	
		محفظه: تخلیه محفظه تغلیظ	
		فیلتر: تمیز کردن فیلتر پرزگیر و/یا خنک کننده هوا	
		حرارت پایین: دمای پایبتر برای پارچه های حساس مانند پلی اکریلیک، پلی آمید، الاستان و استان برای زمان طولانی تر خشک کردن	
		اتوکشی آسانتر: چروک شدگی را کاهش داده و مرحله ضد چروک را در انتهای برنامه طولانی تر می کند.	

فهرست

صفحه

- آماده سازی ۲
- تنظیم برنامه ها ۲
- پس از خشک کردن ۴
- درباره لباسها ۵
- سرویس و نظافت ۶
- برنامه ها در یک نگاه ۷
- نصب ۸
- مشخصات فنی ۹
- لوازم جانبی انتخابی ۹
- چه باید کرد اگر ۹
- دستورالعملهای ایمنی ۱۰
- میزان مصرف ۱۱